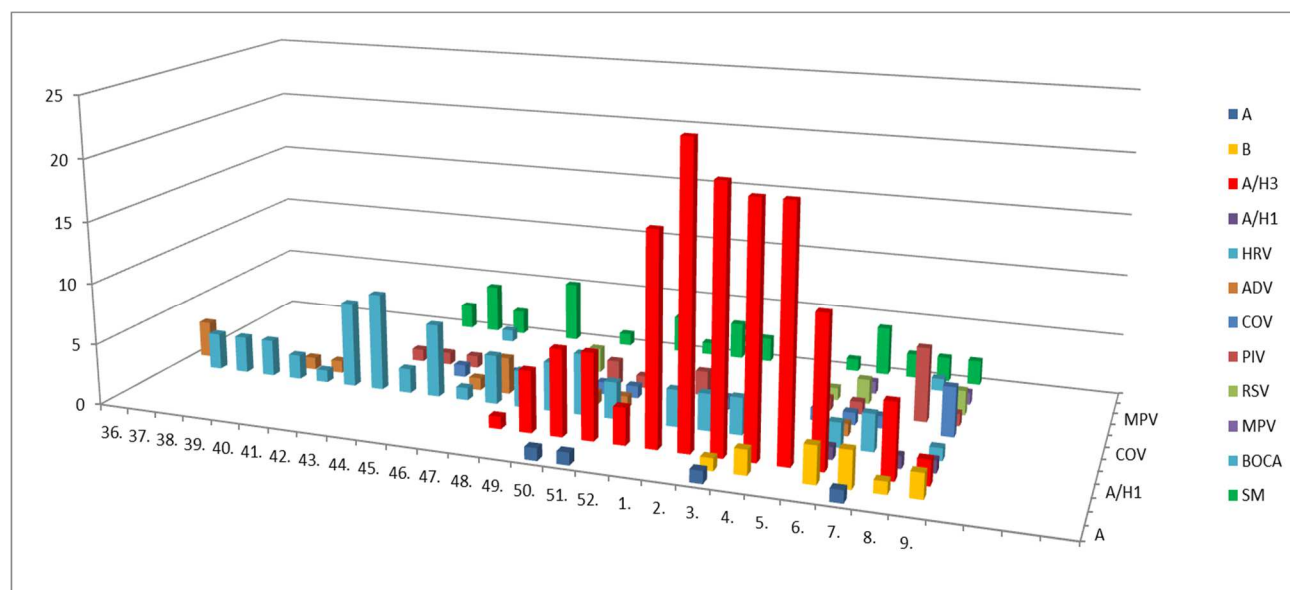


Situace v ČR – předběžný souhrn:

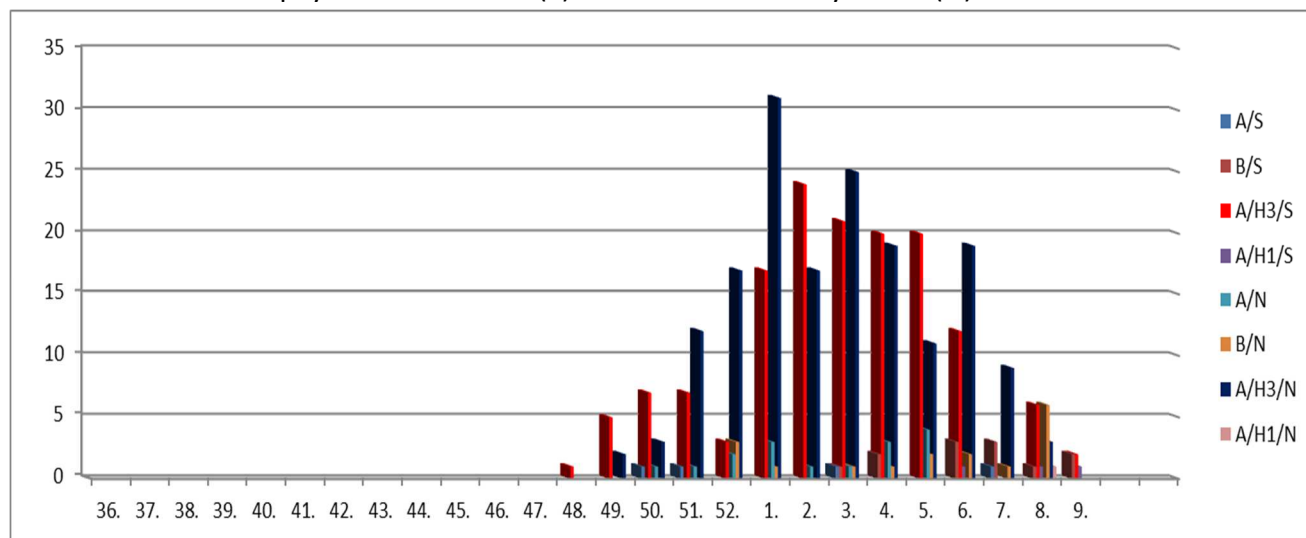
Od začátku sezóny až do 9. KT bylo vyšetřeno celkem **489 sentinelových vzorků**. Celkový počet v sentinelové skupině bude letos o něco málo vyšší oproti průměrům z minulých sezón, neboť spolupracujeme s novou, velmi aktivní pediatrikou praxí. Chřipka byla prokázána celkem u 186 pacientů (38,0%). Letos dominujícím kmenem byl subtyp A/H3N2, subtyp A/H1N1 se vyskytoval zcela okrajově, typ B je s mírně vyšší četností prokazován v několika posledních týdnech, nicméně dominance A/H3 je jednoznačná – tento subtyp byl určen u 94,0% chřipky A pozitivních pacientů s tím, že u 4,7% A pozitivních vzorků se subtyp nepodařilo pro nízkou virovou nálož vůbec dourčit a 1% případů jsme stanovili subtyp A/H1. Poměr chřipky A ku chřipce B je zhruba 91% : 9%. Ve 170 případech (34,7%) jsme diagnostikovali některý z nechřipkových respiračních virů, přičemž dominují především rhinoviry a adenoviry. **Záchytnost 72,8%** v celém dosud vyšetřeném sentinelovém bloku považujeme za velký úspěch a všem spolupracujícím kolegům velmi děkujeme.

Obr 1: Incidence chřipkových a nechřipkových respiračních virů ve sentinelové Surveillance (data NRL).



Z grafu vyplývá dominující incidence rhinovirů během celého podzimu, v celkových číslech je to po chřipce nejčastěji diagnostikovaný respirační virus. Poměrně vysoká incidence chřipky byla od 1. do 5. KT 2017, pak byl již evidován pokles. Od 3. KT je patrna velmi mírná incidence chřipky typu B.

Obr 2: Incidence chřipky v sentinelovém (S) a nesentinelovém systému (N)



Porovnáme-li data ze sentinelových a nesentinelových zdrojů, je u hospitalizovaných vidět poměrně dynamický nárůst v týdnech 49. až 52, a to bez propadu naznačeného u ambulantních pacientů. Stejně jako v ambulantních praxích, tak i hospitalizovaných pacientů s chřipkou bylo diagnostikováno nejvíce případů v 1. KT 2017. Nicméně i v následujících několika kalendářních týdnech byla záchytnost chřipky značně vysoká a korespondovala s vývojem nemoci.

V Evropě nemocnost kontinuálně klesá. Nicméně chřipka A/H3 i B stále mírně cirkuluje.

MUDr Martina Havlíčková
NRL pro chřipku SZU