

**VÝVOJ PREVALENCE KUŘÁCTVÍ
V DOSPĚLÉ POPULACI ČR
NÁZORY A POSTOJE OBČANŮ ČR
K PROBLEMATICE KOUŘENÍ
(OBDOBÍ 1997 – 2007)**

VÝZKUMNÁ ZPRÁVA

Autorský kolektiv:

MUDr. Hana Sovinová, PhDr. Petr Sadílek, PhDr. Ladislav Csémy

Vydal: Státní zdravotní ústav, 2008

O B S A H

A. VSTUPNÍ INFORMACE	3
1. ZAMĚŘENÍ VÝZKUMU	3
2. ČASOVÝ HARMONOGRAM VÝZKUMU	3
3. METODIKA VÝZKUMU	4
4. VÝBĚR RESPONDENTŮ A CHARAKTERISTIKA VÝBĚROVÉHO SOUBORU	4
4.1. Charakteristika výběrového souboru	4
4.2. Redukce výběrového souboru	6
5. RESPONDENCE A NON-RESPONDENCE	7
6. PŘÍPRAVA DATOVÉHO SOUBORU A ZPRACOVÁNÍ DAT	8
B. VÝSLEDKY	9
1. KOUŘENÍ V POPULACI ČR A POSTOJE OBČANŮ K NĚMU	9
1.1. Prevalence kouření v populaci ČR	9
1.2. Počátky kouření	14
1.3. Charakteristiky kuřáků	16
1.4. Snaha o zbavení se závislosti na nikotinu	19
1.5. Pobyt v zakouřeném prostředí	23
2. KOUŘENÍ VODNÍ DÝMKY A OSTATNÍCH TABÁKOVÝCH VÝROBKŮ	25
2.1. Kouření vodní dýmky	25
2.2. Kouření dýmky a doutníků	27
3. MEZINÁRODNÍ NEKUŘÁCKÝ DEN	30
3.1. Informovanost o Mezinárodním nekuřáckém dni	30
3.2. Jednání kuřáků v souvislosti s Mezinárodním nekuřáckým dnem	33
4. STANOVISKO OBČANŮ ČR K ZÁKAZU KOUŘENÍ V RESTAURACÍCH	34
C. ZÁVĚREČNÉ SHRNUÍ	36
 PŘEHLED TABULEK	 38
PŘEHLED GRAFŮ	38

A. VSTUPNÍ INFORMACE

1. ZAMĚŘENÍ VÝZKUMU

Výzkum názorů a postojů občanů České republiky k otázkám zdravotnictví a k problematice zdraví je prováděn pravidelně od roku 1995. Jeho předmětem jsou dva základní okruhy otázek:

- ◆ problematika zdravotnictví v České republice, názory na jeho vývoj a současný stav;
- ◆ specifické otázky, týkající se zdraví a zdravého způsobu života, včetně péče o vlastní zdraví a preventivních přístupů v této oblasti.

První skupina otázek, týkající se problematiky zdravotnictví se v průběhu opakované realizace výzkumu relativně nemění a vývoj názorů v této oblasti lze dlouhodobě porovnávat. Informace získané na základě jejich vyhodnocení lze volně využívat s uvedením pramene.

Druhá skupina tzv. specifických otázek se týká problematiky vlastního zdraví a zdravého životního stylu. Tyto otázky jsou zařazovány aktuálně dle požadavků jednotlivých účastníků výzkumu a poznatky získané na základě jejich vyhodnocení jsou majetkem těchto účastníků. Nelze je proto využívat bez jejich souhlasu. ***Do této skupiny patří i předkládaná zpráva, týkající se vztahu občanů ČR ke kouření, která byla zpracována pro potřeby Státního zdravotního ústavu v Praze.***

2. ČASOVÝ HARMONOGRAM VÝZKUMU

Výzkumný záměr a projekt výzkumu byl zpracován v průběhu září - října 2007. Jeho oponentování proběhlo počátkem listopadu 2007 a předvýzkum sloužící k ověření instrumentů a znění jednotlivých otázek byl realizován na výběrovém souboru 240 respondentů (občanů) v období od 5. 11. do 12. 11. 2007. V tomto období proběhly rovněž instruktáže všech tazatelů.

Vlastní terénní šetření bylo uskutečněno v celé České republice v období od 19. 11. 2007 do 3. 12. 2007. Shromáždění tazatelských archů, jejich optická a logická kontrola a vkládání dat do počítače proběhlo do 16. prosince 2007, do 31. prosince 2007 bylo uskutečněno vyvážení dat, jejich základní matematicko – statistická analýza, zpracování frekvenčních a vybraných kontingenčních tabulek a provedena základní interpretace dat včetně zpracování a oponentování signální zprávy.

3. METODIKA VÝZKUMU

Výzkum byl koncipován jako sociologický dle projektu a s využitím výzkumných instrumentů, zpracovaných zadavatelem a připomínkových kompetentními pracovníky realizátora výzkumu. Terénní šetření bylo provedeno technikou standardizovaného řízeného rozhovoru tazatele s respondentem. Konečná podoba tazatelského archu byla stanovena na základě výsledků předvýzkumu.

Sběr dat byl proveden tazatelským aktivem agentury INRES. Byl zabezpečován 350 profesionálními tazateli v celé České republice. Optickou, logickou kontrolu, kódování a vkládání dat do počítače prováděli pracovníci agentury INRES, tabelování a interpretaci výsledků pracovníci Institutu pro studium zdraví a životního stylu.

Statistické zpracování dat bylo provedeno programem SASD 1.3.0 (statistická analýza sociálních dat). Zpracován byl 1. stupeň třídění a kontingenční tabulky vybraných ukazatelů 2. stupně třídění. Míra závislosti vybraných znaků byla stanovena na základě χ^2 , testu nezávislosti a dalších testovacích kritérií, aplikovaných dle charakteru znaků. Na základě této analýzy byla provedena interpretace dat a zpracovány příslušné tabulky a grafy.

4. VÝBĚR RESPONDENTŮ A CHARAKTERISTIKA VÝBĚROVÉHO SOUBORU

1.0. Charakteristika výběrového souboru

Údaje, jejichž rozboru je tato zpráva věnována, byly získány od výběrového souboru o velikosti **1606** jedinců vybraných náhodným výběrem pomocí kvót. Soubor je reprezentativním vzorkem populace České republiky ve věku nad 15 let. Reprezentativnost byla odvozena od základního souboru obyvatelstva České republiky ve věku 15 let více.¹⁾

Složení výběrového souboru v intencích základních demografických znaků je následující. Z hlediska **pohlaví** tvoří soubor **778 (48,4%)** mužů a **828 (51,6%)** žen, což odpovídá analogické skladbě populace ČR ve věku od 15 let více. Z hlediska relativních četností je výběrový soubor shodný se základním souborem, což znamená, že **výzkum je reprezentativní pro obyvatelstvo České republiky ve věku nad 15 let z hlediska pohlaví.**

Tabulka č. 1 – Složení výběrového souboru dle pohlaví a věku

	MUŽI			ŽENY		
	A	%	ODCHYLKA	A	%	ODCHYLKA
15 – 19 let	61	3,8	-0,1	60	3,7	0,0
20 – 24 let	65	4,1	-0,1	62	3,9	-0,1
25 - 34 let	158	9,8	-0,1	156	9,7	0,0
35 - 44 let	130	8,1	- 0,2	126	7,9	+0,2
45 - 54 let	136	8,5	0,0	129	8,0	-0,6
55 - 64 let	124	7,7	+0,3	134	8,3	+0,2
nad 65 let	104	6,5	+0,2	161	10,0	+0,2

¹⁾ Viz Věkové složení obyvatelstva České republiky v roce 2006. Stav k 31.12.2006. Praha, Český statistický úřad 2007.

Věkové skupiny v kombinaci se skupinami dle pohlaví jsou ve výběrovém souboru zastoupeny procentně takto:

Ve srovnání s věkovým členěním základního souboru nepřesahuje odchylka 0,6%. Lze konstatovat, že **výsledky výzkumu jsou reprezentativní pro jednotlivé věkové skupiny obyvatelstva České republiky nad 15 let.**

K **územnímu, resp. regionálnímu** zařazení dotazovaných slouží členění dle krajů ČR, platné od roku 2001.

Tabulka č. 2 – Složení výběrového souboru dle krajů

KRAJ	A	%	ODCHYLKA
PRAHA	192	12,0	+0,1
STŘEDOČESKÝ	182	11,3	-0,1
JIHOČESKÝ	99	6,2	+0,1
PLZEŇSKÝ	88	5,5	+0,1
KARLOVARSKÝ	47	2,9	0,0
ÚSTECKÝ	125	7,8	-0,1
LIBERECKÝ	68	4,2	0,0
KRÁLOVÉHRADECKÝ	85	5,3	0,0
PARDUBICKÝ	77	4,8	-0,1
VYSOČINA	79	4,9	-0,1
JIHOMORAVSKÝ	177	11,0	0,0
OLOMOUCKÝ	100	6,2	0,0
ZLÍNSKÝ	94	5,9	+0,2
MORAVSKOSLEZSKÝ	193	12,0	-0,1

Ve srovnání s členěním základního souboru činí maximální odchylka 0,2 %.

Lze konstatovat, že výsledky výzkumu jsou reprezentativní pro populaci České republiky nad 15 let z hlediska pohlaví, věku a regionu.

Předběžná analýza získaných údajů ukázala, že z uvedených hledisek, jimiž je možné daný soubor popsat a charakterizovat, osvědčují nejlépe svou požadovanou diferenciací funkci základní demografické ukazatele a sice znaky **pohlaví, věku a regionální příslušnosti**.

Proto také jsou tyto znaky v následujícím výkladu využívány víceméně stabilně, pochopitelně tam, kde příslušná korelace dává nějaký smysl a zjištěné rozdíly jsou natolik zřejmé, aby to odpovídalo jejich prezentaci.

Z dalších znaků, u kterých sice nebyla reprezentativnost sledována, ale které byly v rámci výzkumu zjišťovány, lze uvést vzdělání, rodinný stav, počet dětí, velikost místa bydliště, povolání, výše čistého měsíčního příjmu rodiny, stanovisko k náboženské víře a způsob bydlení. Tam, kde se ukázala statisticky významná souvislost, je na tuto skutečnost upozorněno. Nicméně v důsledku toho, že data této skupiny nejsou reprezentativní, lze zjištěné statisticky významné souvislosti interpretovat pouze jako tendence.

4.2. Redukce výběrového souboru

Vzhledem k tomu, že údaje o prevalenci kouření v populaci ČR byly v letech 1997 - 2006 interpretovány pro výběrový soubor 15 - 64 let, byla tato zpráva rovněž zpracována pro toto věkové rozmezí. Základním důvodem byla potřeba zachovat srovnatelnost dat získaných v roce 2007 s předcházejícími léty. Proto byla z původního výběrového souboru 15 a více let vyčleněna nejstarší věková skupina (65 a více let). Takto upravený soubor je složen z 1341 respondentů.

Další parametry redukovaného výběrového souboru jsou následující. Z hlediska pohlaví tvoří redukovaný výběrový soubor 674 (50,3 %) mužů a 667 (49,7 %) žen.

Složení věkových skupin v redukovaném výběrovém souboru:

Tabulka č. 3 – Složení redukovaného výběrového souboru dle věku

	A	%
15 - 19 let	121	9,0
20 - 24 let	127	9,5
25 - 34 let	314	23,4
35 - 44 let	256	19,1
45 - 54 let	265	19,8
55 - 64 let	258	19,2

Z hlediska krajů má redukovaný výběrový soubor následující složení:

Tabulka č. 4 – Složení redukovaného výběrového souboru dle krajů

KRAJ	A	%
PRAHA	154	11,5
STŘEDOČESKÝ	149	11,1
JIHOČESKÝ	82	6,1
PLZEŇSKÝ	71	5,3
KARLOVARSKÝ	41	3,1
ÚSTECKÝ	99	7,4

LIBERECKÝ	59	4,4
KRÁLOVÉHRADECKÝ	74	5,5
PARDUBICKÝ	69	5,2
VYSOČINA	65	4,9
JIHOMORAVSKÝ	148	11,0
OLOMOUCKÝ	87	6,5
ZLÍNSKÝ	81	6,0
MORAVSKOSLEZSKÝ	162	12,1

1. RESPONDENCE A NON-RESPONDENCE

V rámci terénního šetření bylo tazateli osloveno celkem **1802** náhodně vybraných občanů s žádostí o rozhovor k problematice zdravotnictví a zdravého způsobu života populace. Rozhovor odmítlo poskytnout **191** respondentů, t.j. **10,6%** všech oslovených. S rozhovorem naopak souhlasilo **1611** respondentů, t.j. **89,4%** oslovených. V rámci logické a optické kontroly bylo vyřazeno 5 dotazníků. Do zpracování jich bylo zařazeno 1606.

Tabulka č. 5 – Odmítnutí účasti ve výzkumu dle pohlaví a věku

	MUŽI		ŽENY		CELKEM	
	ODM.	%	ODM.	%	ODM.	%
15 - 19 let	4	2,1	5	2,6	9	4,7
20 - 24 let	6	3,1	5	2,6	11	5,7
25 - 34 let	24	12,6	21	11,0	45	23,6
35 - 44 let	19	9,9	16	8,4	35	18,3
45 - 54 let	20	10,5	16	8,4	36	18,9
55 - 64 let	18	9,4	15	7,8	33	17,2
65 A VÍCE	15	7,9	7	3,7	22	11,6
CELKEM	106	55,5	85	44,5	191	100,0

Struktura odmítnutí rozhovoru z hlediska pohlaví a věku je patrná z předcházející tabulky.

Analýza odmítnutí účasti ve výzkumu se z hlediska pohlaví signalizuje, podobně jako v minulých letech, menší ochotu odpovídat u mužů. Nejméně byli ochotni zapojit se do výzkumu muži a ženy ve věku 25 - 34 let. Platí, že ochota k účasti ve výzkumu je nejnižší ve věkových skupinách 25 - 54 let, nejvíce byli ochotni zapojit se do výzkumu respondenti z nejmladších a nejstarších věkových skupin.

Celkově lze konstatovat, že míra odmítnutí účasti ve výzkumu je nízká. Projevila se zde speciální příprava tazatelů, zaměřená na způsob navázání kontaktu, vyvolání důvěry respondenta a způsob komunikace s cílem získat ho pro účast ve výzkumu, která proběhla v rámci instruktáží.

Z hlediska důvodu byl nejčastější příčinou odmítnutí účasti ve výzkumu nedostatek času (uvedlo 61,3% respondentů). Druhou nejčastější příčinou byla nezájem o účast či lhostejnost k výzkumu (23,7% respondentů). Dalších 8,2% respondentů uvedlo jako příčinu odmítnutí nedůvěru k výzkumu a pochybnosti o jeho smyslu, 2,5% respondentů uvedlo jako příčinu odmítnutí skutečnost, že považují podobné výzkumy za zbytečné, 1,7 % oslovených vyslovilo obavy ze zneužití poskytnutých informací (přes to, že výzkum byl anonymní). Zbývajících 2,6% oslovených uvedlo zdravotní důvody, důvody jiné než uvedené nebo příčinu odmítnutí neuvedlo.

6. PŘÍPRAVA DATOVÉHO SOUBORU A ZPRACOVÁNÍ DAT

Každý vyplněný tazatelský arch prošel důkladnou logickou a optickou kontrolou. Kontrolovány byly logické vazby a úplnost a věrohodnost vyplnění. Vyřazeny byly tazatelské archy s nefunkčními logickými vazbami a neúplně vyplněné (zpravidla ty, u kterých se respondent odmítl odpovídat na otázky a rozhodl se předčasně ukončit rozhovor a část tazatelského archu tak zůstala nevyplněná). Tyto tazatelské archy byly zahrnuty do non-response.

Použitá výzkumná metodika zahrnovala u vybraných znaků několik úrovní filtrace během rozhovoru. Pochopitelně zde vznikl problém dvou typů chybějících údajů - za první tzv. strukturálních missingů, to jsou případy, kdy údaj chybí, protože otázka nebyla položena na základě podmínky filtru, za druhé tzv. pravých missingů, kdy otázka měla být položena a nebyla nebo byla položena a nebyla zodpovězena - takovýchto chybějících údajů nebylo mnoho, nicméně se vždy v dotazových šetřeních vyskytují. Vzhledem k tomu, že pro matematicko-statistické analýzy je potřeba definovat chybějící nebo nevalidní údaje jako jednu hodnotu, sloučili jsme oba typy missingů. Vlastní analýzy pak byly samozřejmě provedeny na základě validních hodnot každého znaku.

Mezi použitými položkami byly spojitě odpovědi. Logicky bylo pak potřeba provést řadu transformací na datovém souboru, aby bylo možné hlavní výsledky přehledně shrnout.

V důsledku zmíněné transformace se změnil charakter znaků u transformovaných proměnných ze spojitých většinou na intervalové či kategoriální.

B. VÝSLEDKY

V rámci závěrečné zprávy jsou analyzovány otázky, týkající se problematiky kouření a jevů s kouřením souvisejících. **Klíčová kapitola je věnována otázkám prevalence kouření u populace a některým aspektům spjatým s touto problematikou. Dále jsou interpretována data, získaná v souvislosti s Mezinárodním nekuřáckým dnem a názory na úplný zákaz kouření v restauracích. Zjišťovány jsou některé otázky, týkající se kouření jiných tabákových výrobků – doutníků a tabáku z dýmky, zvláštní pozornost je věnována kouření vodní dýmky.**

Při interpretaci byl kladen důraz na sociologické aspekty zkoumané problematiky. Nejprve jsou uváděny výsledky zjištěné v roce 2007 a následně je porovnáván stav s předcházejícími lety. Toto porovnání je možné proto, že problematika kouření je pravidelně sledována od roku 1995 a znění některých otázek je totožné, to znamená, že se v průběhu sledování nezměnilo. Jsou rovněž uvedeny statisticky významné souvislosti, pokud je aplikovaná testovací kritéria zjistila.

Interpretace výsledků obsažených v této části zprávy (kapitola B1) je provedena na základě odpovědí redukovaného výběrového souboru, ve kterém není zastoupena nejstarší věková skupina nad 65 let (viz kapitola A 4.2.). Analýza vychází z 1. a 2. stupně třídění. Údaje jsou zpravidla prezentovány ve validních relativních četnostech event. v koeficientech vzniklých na základě výpočtu váženého aritmetického průměru. Prezentované statisticky významné souvislosti byly vypočítány prostřednictvím aplikace testovacího kritéria, odpovídajícího charakteru testovaného znaku.

Struktura této části závěrečné zprávy odpovídá struktuře tazatelského archu, ve kterém byly obsahově příbuzné otázky seřazeny tak, aby byla respektována jejich logická návaznost.

1. KOUŘENÍ V POPULACI ČR A POSTOJE OBČANŮ K NĚMU

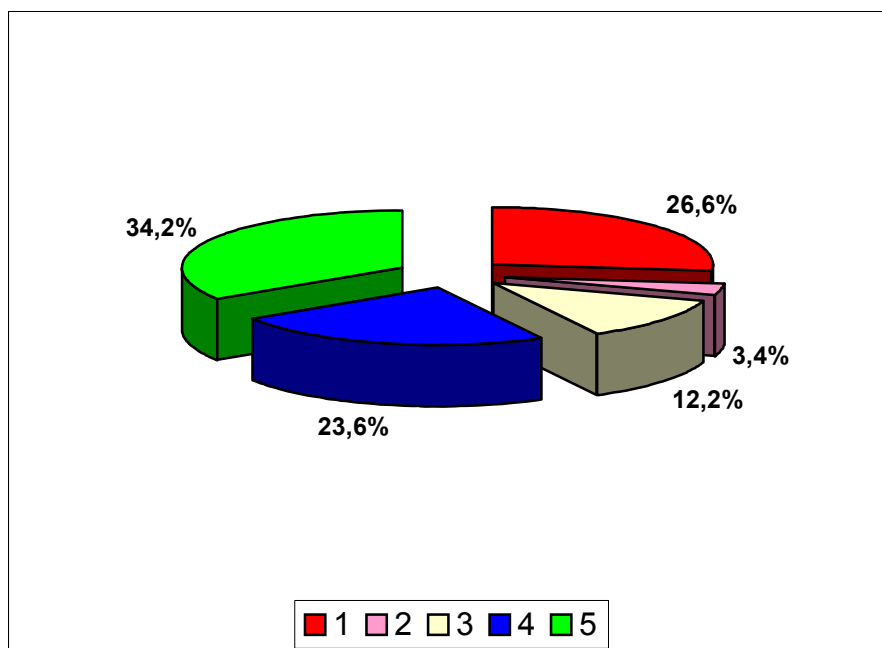
Těžiště realizovaného sociologického výzkumu spočívalo především ve zjišťování názorů a postojů občanů České republiky ke kouření a jeho rozšíření v populaci. Sledovány byly další otázky s kouřením související a umožňující plastičtěji stávající skutečnost popsat a provést její hlubší analýzu.

1. 1. Prevalence kouření v populaci ČR

Podle výzkumu z roku 2007 lze v České republice 26,6 % občanů označit za pravidelné kuřáky, kouřící v současné době více než 1 cigaretu denně. Další 3,4 % tvoří nepravidelní (příležitostní) kuřáci, kteří kouří méně než 1 cigaretu denně. Znamená to, že dle vlastní výpovědi 30,0 % občanů České republiky ve věku 15 - 64 let v roce 2006 kouřilo a lze je označit jako kuřáky.

Graf č. 1 - Prevalence kouření v populaci ČR

N = 1341



Legenda: 1 – kuřák v současné době kouřící nejméně 1 cigaretu denně; 2 – kuřák v současné době kouřící méně než 1 cigaretu denně; 3 – bývalý kuřák, který v životě vykouřil více než 100 cigaret, ale v současné době nekouří; 4 – nekuřák, i když kdysi zkoušel kouřit (bylo to však méně než 100 cigaret v životě); 5 – nekuřák, který nikdy nekouřil.

Mezi bývalé kuřáky, kteří v životě vykouřili více než 100 cigaret, avšak v současné době již nekouří, se zařadilo 12,2% dotázaných. U této části populace lze konstatovat, že se jí podařilo závislosti na nikotinu zbavit (alespoň ke dni výzkumu), i když není jisté, zda se ke kouření v budoucnosti opět někdy nevrátí. Za nekuřáky se označuje 57,8% dotázaných. Z nich 23,6% má s kouřením zkušenosti (i když v životě vykouřilo méně než 100 cigaret) a zbývajících 34,2% uvádí, že nikdy v životě nevykouřili cigaretu.

Pokud bychom vzali v úvahu výsledky platné pro celou populaci (včetně nejstarší věkové skupiny nad 65 let, u které je prevalence kouření výrazně nižší), potom podíl kuřáků, kouřících nejméně 1 cigaretu denně činí 24,0 % a těch, kteří kouří méně než 1 cigaretu denně jsou 3,0 %. Dalších 13,1 % se označilo za bývalé kuřáky, kteří v životě vykouřili více než 100 cigaret, ale v současné době nekouří, 21,9 % jsou nekuřáci, kteří to kdysi zkoušeli a zbývajících 38,0 % nikdy v životě nekouřilo.

Porovnání prevalence kouření v české populaci v jednotlivých letech ukazuje, že zde v období let 1997 - 2007 nedochází k výraznějším změnám. Zejména v posledních třech letech se podíl kuřáků (včetně příležitostných) pohybuje okolo 30 %, nebyl zatím zaznamenán ani trend, že by se více kuřáků než v minulých letech pokoušelo svého návyku zbavit. Zdá se, že úsilí společnosti o omezení kouření zatím nepřináší žádoucí výsledky a podíl kuřáků v populaci neklesá. Ilustruje to mimo jiné i skutečnost, že výsledky, týkající se prevalence kouření v roce 2007 v podstatě

odpovídají výsledkům, zjištěným v roce 1997. Přes menší odchylky v jednotlivých letech je tedy situace v této oblasti v zásadě stabilní.

Menší odchylky zjištěné v některých uplynulých letech mohou být způsobeny nejen statistickou chybou, se kterou je nezbytné v každém výzkumu tohoto charakteru počítat, ale též např. skutečností, že společnost v České republice dlouhodobě prochází složitou ekonomickou situací, která se odráží ve střídání období, kdy jsou ceny cigaret zvyšovány a kdy stagnují, nerovnoměrným vývojem reálných mezd a různou kupní silou obyvatelstva. To vede ke změnám spotřeby v nejrůznějších oblastech, tedy i k tomu, že se zvýší či sníží podíl kuřáků v populaci, neboť tabákové výrobky jsou buď dostupnější, nebo méně dostupné.

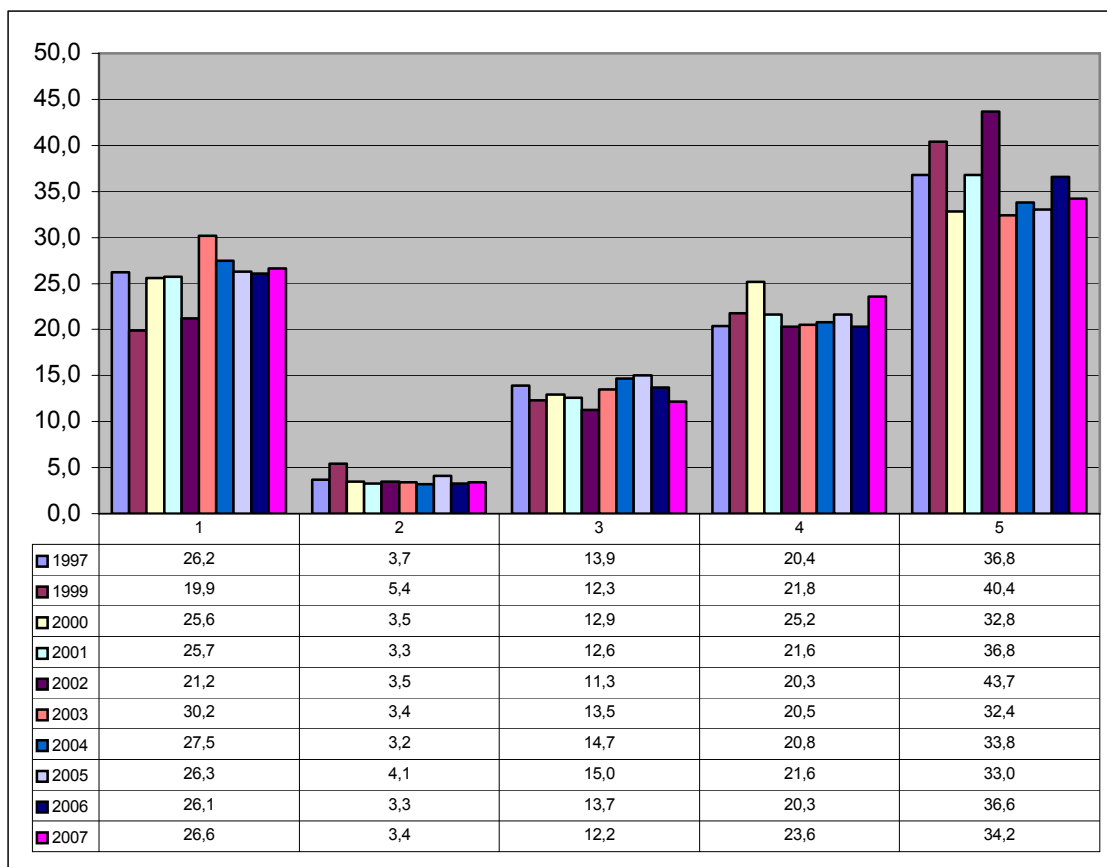
Graf č. 2 - Vývoj prevalence kouření v populaci v letech 1997 - 2007 (v %)

N = 1346 (1997); N = 1340 (1999); N = 1419 (2000);

N = 1265 (2001); N = 1315 (2002); N = 1412 (2003);

N = 1356 (2004); N = 1356 (2005); N = 1495 (2006);

N = 1341(2007);



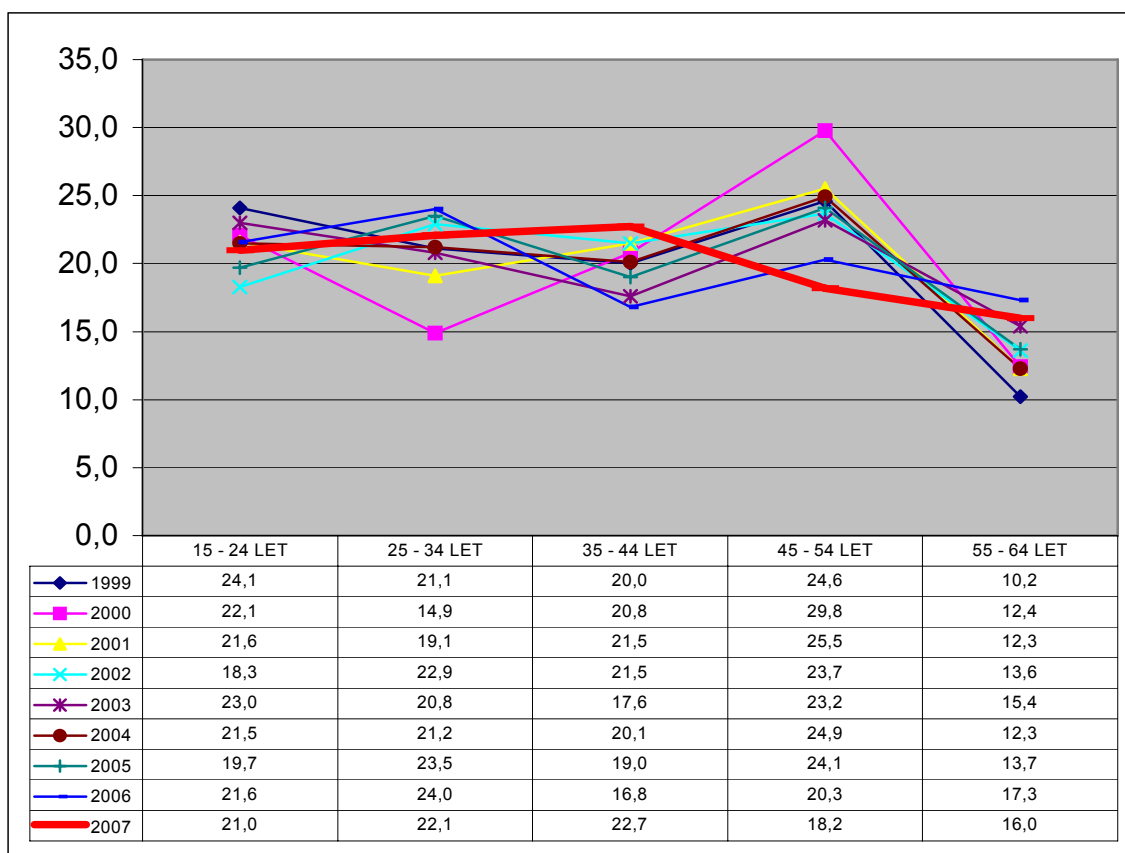
Legenda: **1** – kuřák v současné době kouřící nejméně 1 cigaretu denně; **2** – kuřák v současné době kouřící méně než 1 cigaretu denně; **3** – bývalý kuřák, který v životě vykouřil více než 100 cigaret, ale v současné době nekouří; **4** – nekuřák, i když kdysi zkoušel kouřit (bylo to však méně než 100 cigaret v životě); **5** – nekuřák, který nikdy nekouřil.

Z dlouhodobého hlediska lze tedy konstatovat, že zatím nebyl zaznamenán trend, signalizující snížení prevalence kouření v populaci. Zastoupení kuřáků mezi občany ČR je poměrně stabilní a dosud přijatá protikuřácká opatření ke snížení jejich podílu nepřispěla.

Analýza statisticky významných souvislostí ukázala, podobně jako v předcházejících letech, že muži významně častěji kouří více než 1 cigaretu denně a jsou rovněž častěji bývalými kuřáky. Ženy oproti tomu významně častěji uvádějí, že nikdy nekouřily ($\alpha = 0,001$). V roce 2007 kouřilo nejméně jednu cigaretu denně 32,2 % mužů a 21,0 % žen v populaci 15 - 64 let, méně než 1 cigaretu denně pak 3,3 % mužů a 3,6 % žen.

Zajímavé, i když logické jsou výsledky analýzy podílu jednotlivých věkových skupin na kouření. Abychom mohli provést porovnání, sloučili jsme pro tento účel nejmladší věkové skupiny (15 - 19 let a 20 - 24 let) do jedné. Ukazuje se, že nejvíce se na kouření (ti, kteří kouří nejméně 1 cigaretu denně) podílejí věkové skupiny 15 - 44 let. Po 45. roce věku začíná prevalence kouření klesat, velmi výrazný je tento pokles po 55. roce věku. V následujícím grafu jsou zobrazeny tzv. řádkové relativní četnosti, vyjadřující podíl jednotlivých věkových skupin na kouření celé populace.

Graf č. 3 - Podíl věkových skupin na kouření populace (ti, kteří kouří více než cigaretu denně) (v %) N = 363 (2000); N = 325 (2001); N = 279 (2002); N = 427 (2003); N = 373 (2004); N = 357 (2005); N = 390 (2006); N = 357(2007);

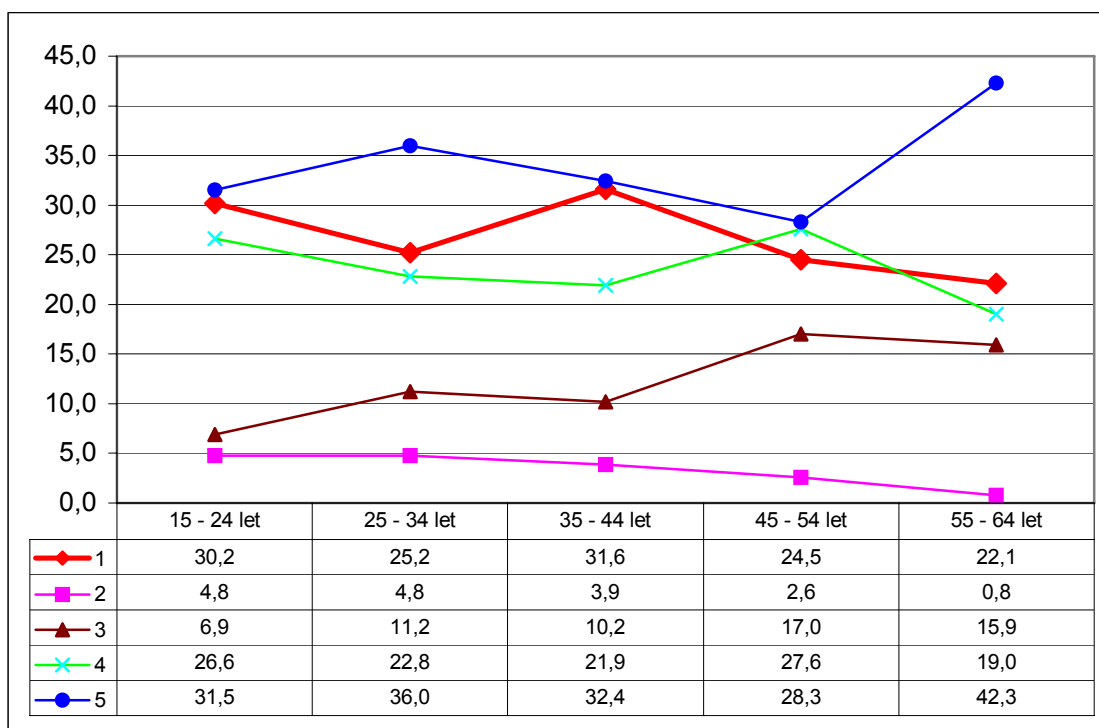


Zajímavé je rovněž porovnání podílu kuřáků uvnitř jednotlivých věkových skupin. Výsledky zjištěné v roce 2007 signalizují (stejně jako v předcházejících

letech) vyšší podíl všech kuřáků (tj. těch, kteří kouří nejméně 1 cigaretu denně a těch, kteří kouří méně než jednu cigaretu denně) v nejmladší věkové skupině 15 - 24 let, kde činil 35,0 % a ve věkové skupině 35 – 44 let, kde činil 35,4 %. Z následujícího grafu je patrné, že v těchto věkových skupinách byl nejvyšší podíl těch, kteří kouřili více než 1 cigaretu denně i těch, kteří kouřili méně než 1 cigaretu denně. Skutečnost, že prevalence kouření v nejmladší věkové skupině je v porovnání s ostatními věkovými skupinami stále vysoká nedává dobré vyhlídky do budoucnosti. Ukazuje se, že omezování kouření u mladých lidí se stále nedaří a dlouhodobě si vyžaduje maximální pozornost.

Graf č. 4 - Kouření v jednotlivých věkových skupinách (v %)

N = 1341(2007)



Legenda: **1** – kuřák v současné době kouřící nejméně 1 cigaretu denně; **2** – kuřák v současné době kouřící méně než 1 cigaretu denně; **3** – bývalý kuřák, který v životě vykouřil více než 100 cigaret, ale v současné době nekouří; **4** – nekuřák, i když kdysi zkoušel kouřit (bylo to však méně než 100 cigaret v životě); **5** – nekuřák, který nikdy nekouřil.

S přibývajícím věkem logicky roste podíl těch občanů, kteří v minulosti kouřili (vykouřili více než 100 cigaret) a v současné době již nekouří. Největší vliv na tuto skutečnost má zřejmě zdravotní stav, který přinutí kuřáky omezit kouření či s kouřením zcela přestat.

Z hlediska členění dle regionu nebyly v roce 2007 zjištěny statisticky významné rozdíly v podílu kuřáků či nekuřáků v jednotlivých krajích.

V další části uvádíme statisticky významné souvislosti, zjištěné mezi kouřením a ostatními sociodemografickými znaky. Připomínáme, že u těchto znaků nebyla

zabezpečena reprezentativnost, proto je identifikované souvislosti nutné interpretovat pouze jako tendence.

Z hlediska rodinného stavu byl v roce 2007 jako statisticky významný identifikován vyšší podíl kuřáků mezi svobodnými a rozvedenými, mezi ženatými – vdanými je oproti tomu vyšší podíl bývalých kuřáků. S tímto zjištěním koresponduje i skutečnost, že mezi lidmi žijícími se stálým partnerem je více bývalých kuřáků. Tyto statisticky významné vazby byly identifikovány i v minulých letech.

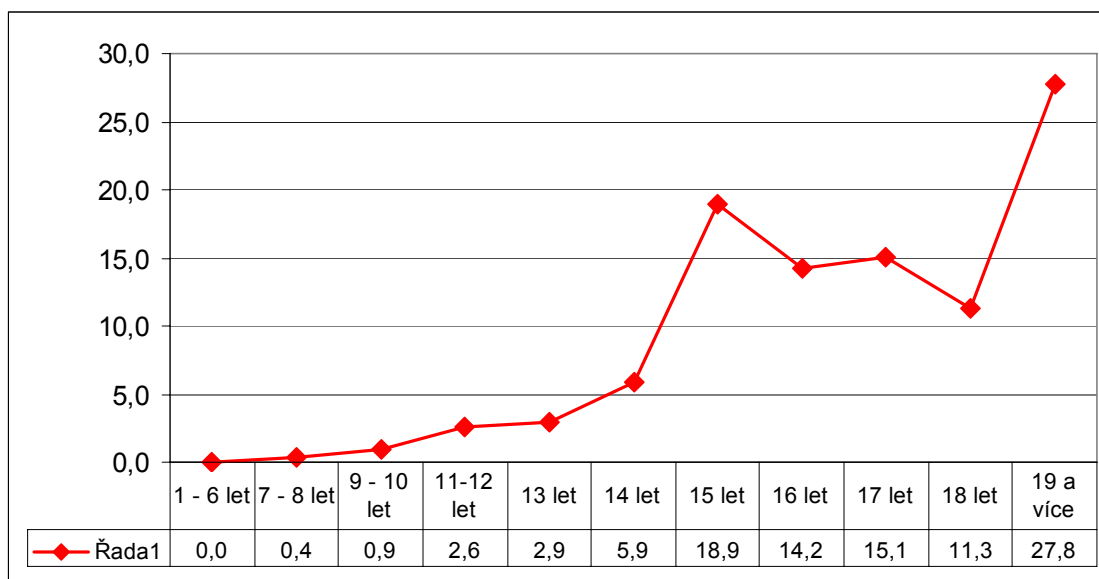
V případě vazby kouření na stupeň dosaženého vzdělání platí dlouhodobý trend, zjištěný v letech 2000 - 2006, spočívající v tom, že vyšší podíl pravidelných kuřáků (ti, kteří kouří nejméně 1 cigaretu denně) je mezi respondenty, kteří uvedli, že jsou vyučeni, zatímco u respondentů s maturitou a VŠ vzděláním bylo pravidelných kuřáků méně. Tomu odpovídá i skutečnost, že nejvíce kuřáků je v dělnických a řemeslnických profesích.

Velikost místa bydliště ani výše čistého měsíčního příjmu se vztahem ke kouření nekoreluje. Dlouhodobě silná je však vazba mezi vztahem k náboženské víře a kouřením. Jednoznačně platí, že mezi silně věřícími občany, kteří jsou členy církve, je podstatně méně pravidelných kuřáků a podstatně více těch, kteří nikdy v životě nekouřili, zatímco ti, kteří se za věřící nepovažují, více kouří.

1. 2. Počátky kouření

Pro pochopení vzniku závislosti na nikotinu a její prevenci je velmi důležité zjistit, v jakém věku současní i bývalí kuřáci začínali s kouřením. Tato skutečnost byla zjišťována otázkou ve znění "V kolika letech jste začínal(a) s kouřením?".

Graf č. 5 - V kolika letech začínali s kouřením? (%) FILTR N = 577 (2007)



Analýza odpovědí na výše uvedenou otázku dlouhodobě signalizuje skutečnost, že kritickým obdobím pro začátky kouření je věk od 14 - 15 let. Do tohoto věku spadají ve většině případů počátky kouření a těžiště preventivního působení by proto mělo být situováno do období před 14. rokem věku, t.j. na 2. stupeň základní školy. Jde o preventivní působení ještě před vznikem návyku na nikotin, neboť je lepší návyku nepodlehnout, než se ho obtížně zbavovat.

Muži uvádějí častěji, že začínali s kouřením ve věku 15 let, ženy zase více uvádějí pozdější začátky (17. rok věku). Rovněž starší věkové skupiny a vysokoškoláci uvádějí, že s kouřením začínali později. Výsledky signalizují, že se počátky kouření posouvají do nižšího věku. Ukazuje to skutečnost, že starší generace uvádějí častěji počátky kouření po 19. roce věku. Uvedené závěry jsou identifikovány dlouhodobě.

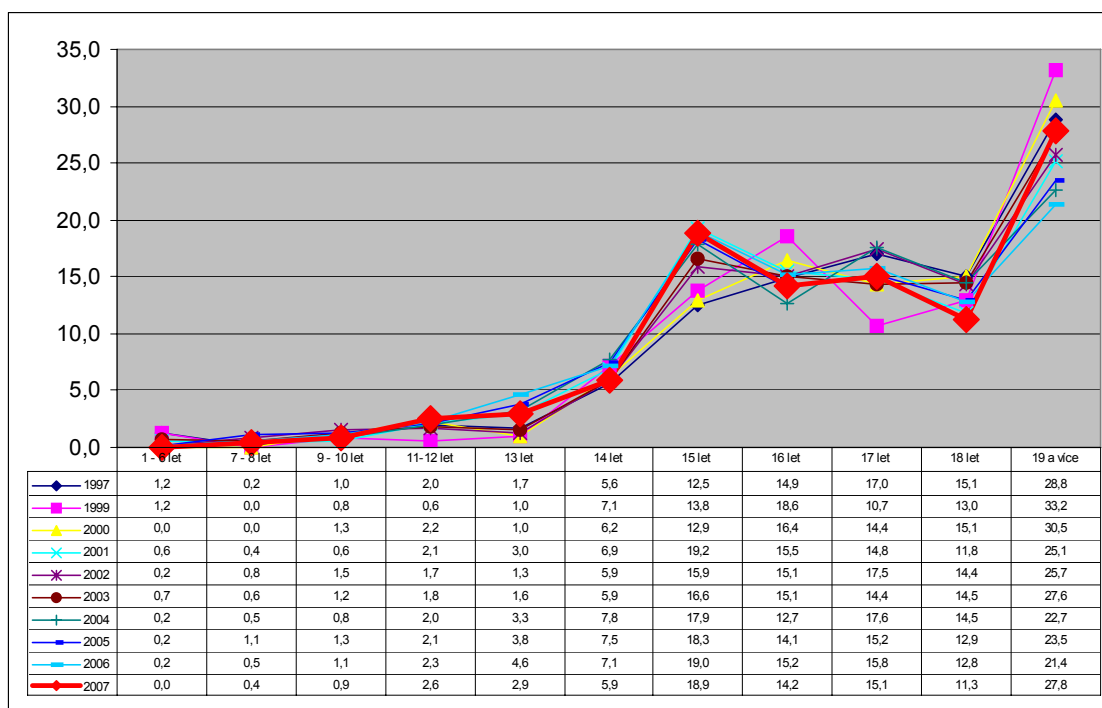
Z analýzy věkové podmíněnosti počátků kouření vyplývá, že téměř 3/4 současných kuřáků začalo s kouřením do 18 let věku (včetně), t.j. nejčastěji v období docházky na základní event. střední školu či učiliště (netýká se těch, kteří mají základní vzdělání). Zbývající uvádějí, že s kouřením začali po 19. roce věku. Výsledky posledních let však naznačují posun počátků kouření do mladšího věku (13 - 14 let). Zda jde o dlouhodobý trend ukáže analýza následujících let.

Graf č. 6 - Vývoj počátků kouření (v %)

FILTR

N = 579 (1997); N = 494 (1999); N = 596 (2000); N = 534 (2001); N = 477 (2002);

N = 681 (2003); N = 613 (2004); N = 611 (2005); N = 663 (2006); N = 577(2007);



Tento závěr potvrzuje i skutečnost, že z dlouhodobého hlediska bylo potvrzeno zjištění z minulých let, spočívající v tom, že respondenti ze starších věkových skupin (45 – 64 let) statisticky významně častěji uvádějí, že začínali s kouřením

později, zpravidla až po 19. roce věku. Lze tedy konstatovat, že současné mladší generace začínají kouřit dříve a začátky kouření se posunují směrem k nižšímu věku.

1. 3. Charakteristiky kuřáků

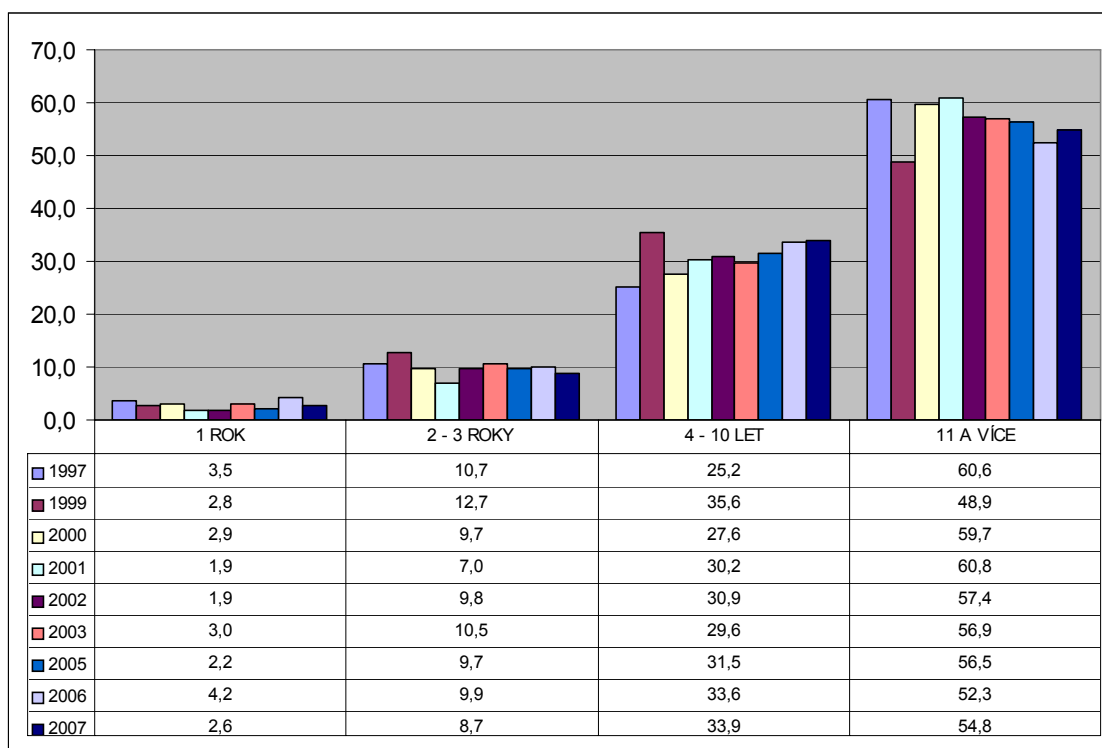
Mezi základní charakteristiky kuřáků, které byly v rámci výzkumu sledovány, patří délka kouření, množství vykouřených cigaret a čas, který uplyne mezi probuzením a zapálením si první cigarety. Tyto ukazatele nepřímo vypovídají o charakteru a intenzitě závislosti na nikotinu.

Délka kuřáckého návyku byla zjišťována prostřednictvím otázky: *Kolik let jste celkem kouřil(a)? Nepočítejte prosím dobu, kdy jste nekouřil(a). Tento údaj nás zajímá, i když jste bývalý kuřák a dnes již nekouříte*. V roce 2004 nebyla tato skutečnost zjišťována.

Graf č. 7 - Délka kouření v počtu let (v %)

FILTR

N = 571 (1997); N = 497 (1999); N = 586 (2000); N = 513 (2001); N = 469 (2002);
645 (2003); N = 596 (2005); N = 650 (2006); N = 572(2007);



Z hlediska délky kouření nedochází v porovnání s minulými roky k významnějšímu posunu. Největší část kuřácké populace stále uvádí, že kouří 11 a více let, druhá nejpočetnější skupina kouří nebo kouřila od 4 do 10 let. Znamená to, že zatím nedochází ke snižování počtu let, po které kuřák kouří. Pokud tedy kuřák svému návyku propadne, pak je to zpravidla na dlouhou dobu. Tím se zvyšuje riziko onemocnění chorobami, vznikajícími v důsledku kouření.

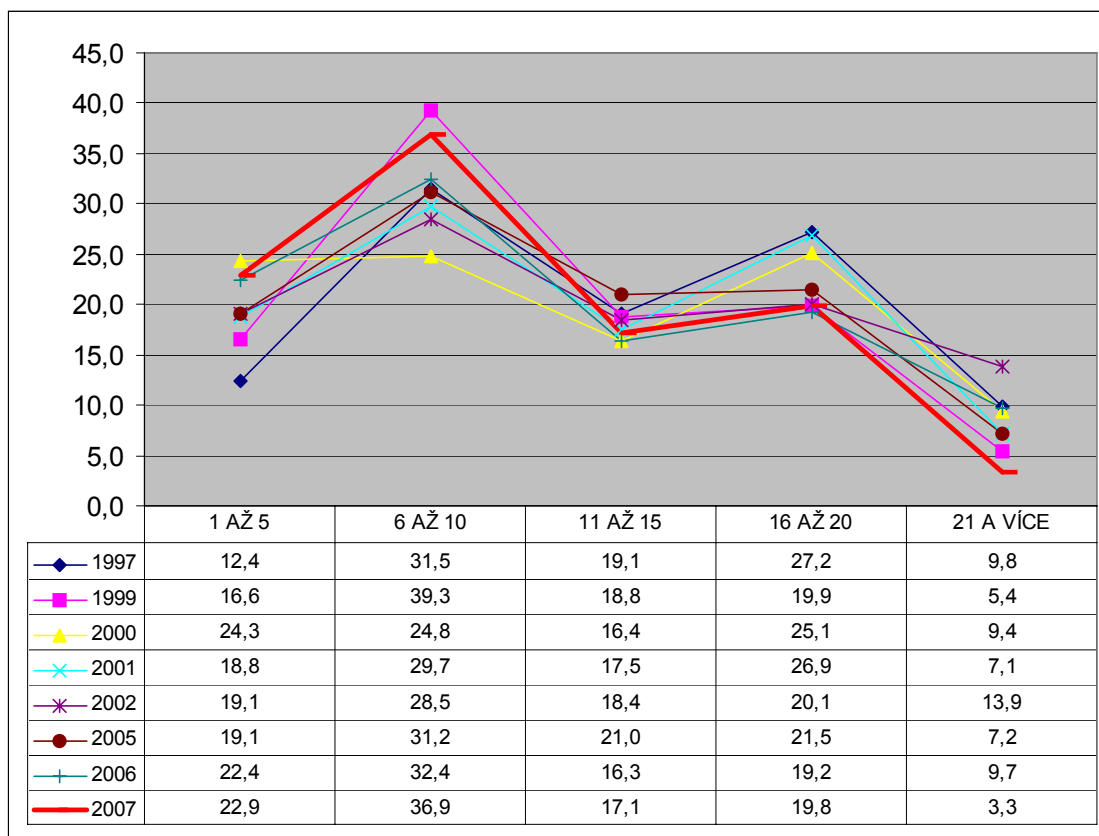
Jiným důležitým indikátorem závislosti populace kuřáků na nikotinu je **množství vykouřených cigaret za jeden den**. Tento údaj byl sledován v letech 1997 - 2002. Vzhledem k potřebě detailnější analýzy tohoto problému bylo v letech

2003 - 2004 přistoupeno ke změně metodiky a den byl rozdělen na dopoledne, odpoledne a večer. V těchto částech dne bylo zjišťováno množství vykouřených cigaret. Z tohoto důvodu nejsou v následujícím grafu za tyto roky údaje uvedeny. V roce 2005 se řešitelé vrátili opět k původní metodice, zjišťující celkový počet vykouřených cigaret za jeden den.

Graf č. 8 - Množství vykouřených cigaret za jeden den (v %) FILTR

N = 356 (1997); N = 277 (1999); N = 371 (2000); N = 320 (2001); N = 290 (2002);

N = 362 (2005); N = 380 (2006); N=363(2007);



Z uvedené analýzy vyplývá, že **nejvíce kuřáků (více než 1/3) vykouří v průběhu dne 6 až 10 cigaret denně**. Podíly kuřáků, kouřících 1 až 5 a 16 až 20 cigaret denně se pohybují okolo 1/5. **Porovnání s uplynulými roky signalizuje mírný pokles podílu těch kuřáků, kteří vykouří větší množství cigaret v průběhu dne (16 a více)**. Zda se jedná o dlouhodobý trend nebo náhodnou odchylku ukáže až výzkum v následujících letech.

Statisticky významné jsou rozdíly v počtu vykouřených cigaret denně mezi muži a ženami. Dlouhodobě platí, že muži významně více kouří větší množství cigaret denně (16 a více), zatímco ženy častěji uvádějí menší množství (1-10 cigaret denně). Kuřáci z nejmladší věkové skupiny (15 - 19 let) vykouří za den méně cigaret než ostatní. Jde zejména o svobodné studenty bez stálého partnera, kteří nemají vlastní příjem.

K uvedeným údajům je potřebné přistupovat obezřetně. Kuřáci, vědomi si nežádoucích důsledků své závislosti i jejího společensky negativního hodnocení, mají tendenci situaci "vylepšovat" ve svůj vlastní prospěch. V tomto případě to může znamenat, že uvádějí nižší počty vykouřených cigaret. Proto je potřebné při interpretaci jejich odpovědí k této skutečnosti přihlížet a uvedená čísla považovat spíše za minimální.

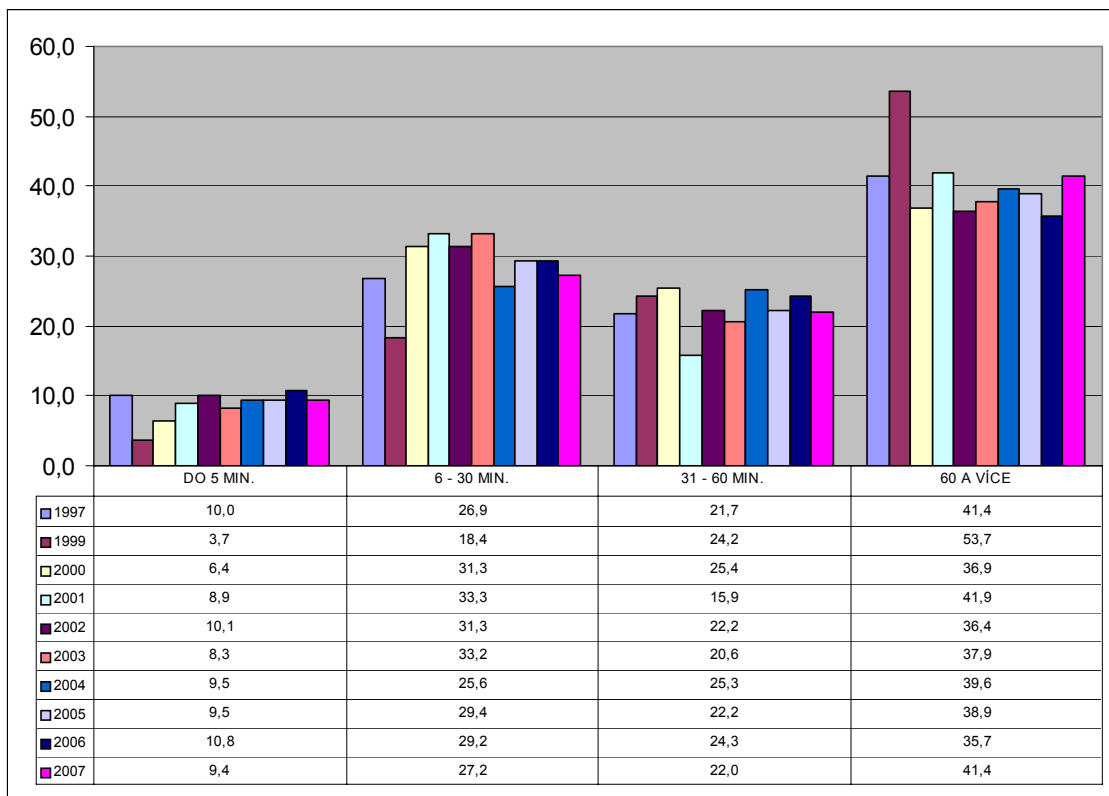
Od roku 2006 byla otázka, zjišťující počet vykouřených cigaret rozšířena o ty, kteří nekouří denně. U nich bylo zjišťováno množství cigaret vykouřených za týden. Tuto odpověď zvolilo 41 respondentů. Z nich více než polovina (56,1%) uvedla, že za týden vykouří 1 – 5 cigaret, dalších 12% vykouří 6 – 10 cigaret. Zbývající kouří více. U této skupiny jde tedy spíše o tzv. sváteční kuřáky, kteří kouří nárazově jen v některé dny zpravidla u příležitosti různých společenských událostí.

Jiným indikátorem míry závislosti na nikotinu je **doba, která uplyne mezi probuzením a zapálením si první cigarety**. Jinými slovy jde o to, jak dlouho vydrží kuřák po probuzení abstinovat, nebo viděno z jiného úhlu, jak silná je jeho závislost, která ho nutí co nejdříve vpravit do organismu potřebnou dávku nikotinu. Tato skutečnost byla zjišťována prostřednictvím uzavřené otázky následujícího znění: „*Jak brzy po probuzení si zapálíte první cigaretu?*“.

Graf č. 9 - Jak dlouho po probuzení si zapálí první cigaretu ? (v %) FILTR

N = 401 (1997); N = 326 (1999); N = 409 (2000); N = 358 (2001); N = 316 (2002);

N = 472 (2003); N = 422 (2004); N = 409 (2005); N = 445 (2006); N = 405(2007);



Analýza získaných dat a jejich porovnání s výsledky zjištěnými v uplynulých letech ukazuje, že podíl nejsilnějších kuřáků, to je těch, kteří si první cigaretu zapálí do 5 minut po probuzení, se podstatněji nemění a pohybuje se okolo 10 %. Vysoký je rovněž podíl těch, kteří první cigaretu vykouří v rozmezí od 6 do 60 minut po probuzení, t.j. před odchodem do práce nebo do školy. Takto si počíná téměř 1/2 kuřáků. Podíl těch, kteří si zapálí první cigaretu po probuzení po 60 minutách a déle se v posledních letech pohybuje v rozmezí 35 - 42 %.

Z analýzy odpovědí na tuto otázku v roce 2007 vyplývá, že necelé 3/5 (58,6%) kuřáků si zapálí první cigaretu do 1 hodiny po probuzení. V praxi to znamená, že kouří ještě před odchodem do zaměstnání (nebo do školy).

Celkem 36,6 % kuřáků si první cigaretu zapálí do 30 minut po probuzení, to znamená, že cigareta je součástí jejich ranní "hygieny" a s velkou pravděpodobností i doprovodným jevem snídane (pokud jim snídani nenahrazuje). Cca 10 % dotázaných kouří fakticky ihned po probuzení, to je do 5 minut. Jde v tomto případě o velmi silné kuřáky, jejichž první myšlenka po probuzení patří pravděpodobně cigaretě a kterým nevadí kouření na lačný žaludek.

Analýza provedená na základě druhých stupňů třídění signalizuje, že muži častěji kouří do 30 minut po probuzení, ženy až po 60 minutách. Nejdříve po probuzení (do 30 minut) si nejčastěji zapálí ti, kteří uvedli, že jsou rozvedení a z hlediska vzdělání ti, kteří uvedli, že jsou vyučeni. Jiné statisticky významné souvislosti nebyly zjištěny.

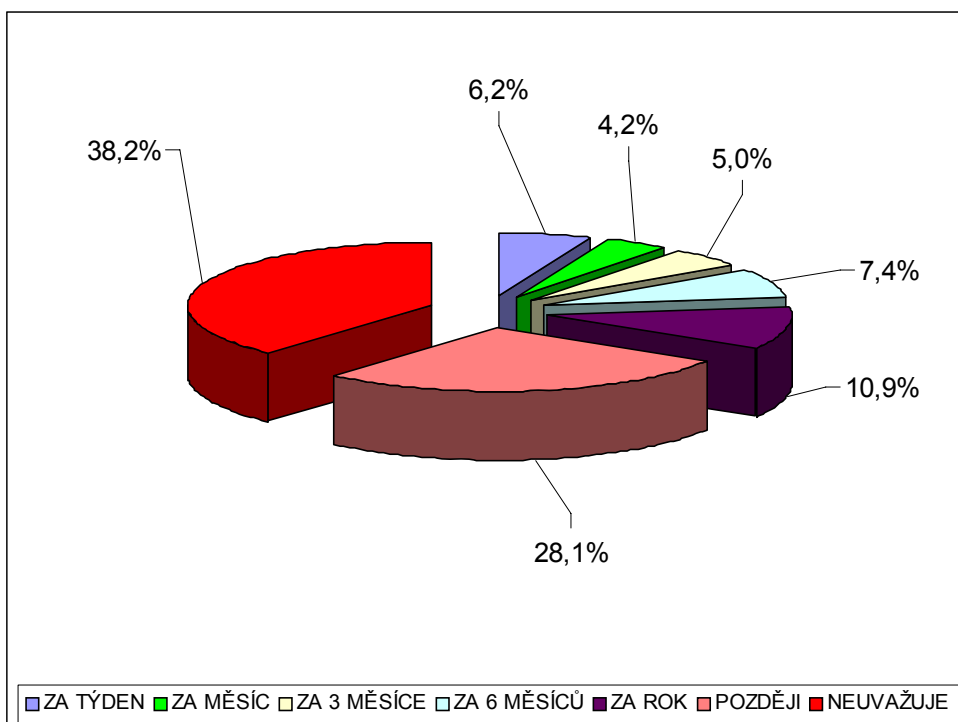
Z uvedených skutečností dlouhodobě vyplývá, že mezi současnými kuřáky je okolo 3/5 těch, které lze označit za silné kuřáky. Tito lidé kouří již ráno před odchodem do zaměstnání (školy). Jde o projevy silného kuřáctví s výraznou závislostí na nikotinu. Uvnitř této skupiny je část extrémně silných kuřáků, kteří jsou na nikotinu velmi výrazně závislí. Jde asi o 10 % kuřácké populace, projevující se kouřením na lačný žaludek ihned po probuzení. Tato část je "nejrizikovější mezi rizikovými" a je pro své okolí rovněž nejvíce nebezpečná.

1. 4. Snaha o zbavení se závislosti na nikotinu

V souvislosti se snahou o zbavení se závislosti na nikotinu byla kuřákům položena otázka, zda uvažují o tom, že by přestali kouřit. V tomto znění byla tato otázka položena poprvé v roce 2001.

Ukázalo se, že cca 38 % kuřáků vůbec neuvažuje o tom, že by přestalo kouřit, dalších 28 % uvádí, že "někdy později". Zbývajících 34 % se odvážilo stanovit konkrétní termín. Lze předpokládat, že tato skupina to myslí se zanecháním kouření nejvážněji.

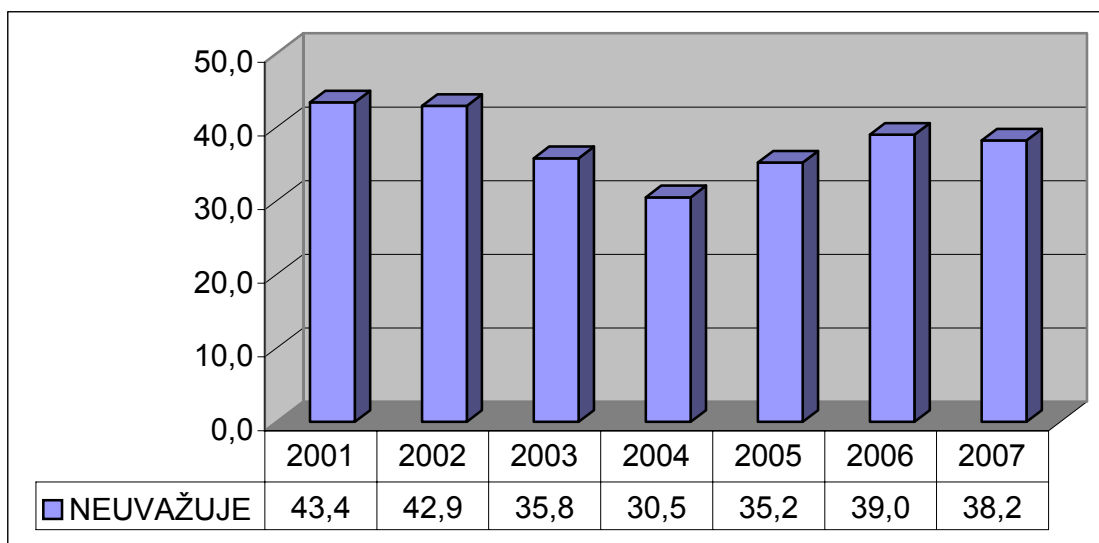
Graf č. 10 - Kdy chce přestat kouřit ? (v %) FILTR N = 403 (2007)



Z hlediska analýzy vývoje lze konstatovat, že se podíl těch kuřáků, kteří vůbec neuvažují o tom, že by přestali kouřit přestal snižovat. V porovnání s počátkem sledování v roce 2001 sice podíl kuřáků, kteří neuvažují o tom, že by přestali kouřit, klesl o cca 4 %, kdy pokles byl patrný především v letech 2002 – 2004. Data z roku 2005 však znamenají obrat dosud příznivého vývoje a podíl těch, kteří neuvažují o tom, že přestanou kouřit se začal zvyšovat.

Graf č. 11 - Podíl kuřáků, kteří neuvažují o tom, že přestanou kouřit (v %)

**FILTR N = 362 (2001); N = 315 (2002); N = 480 (2003); N = 419 (2004);
N = 409 (2005); N = 444 (2006); N = 403(2007);**



Analýzy druhého stupně třídění dlouhodobě neukazují statisticky významné rozdíly v odpovědích na tuto otázku z hlediska sledovaných sociodemografických znaků. Zejména v případě věku to znamená, že nelze konstatovat, že některá z věkových skupin by chtěla zanechat kouření více než ostatní. Toto konstatování platí bohužel dlouhodobě i pro nejmladší věkovou skupinu 15 - 19 let.

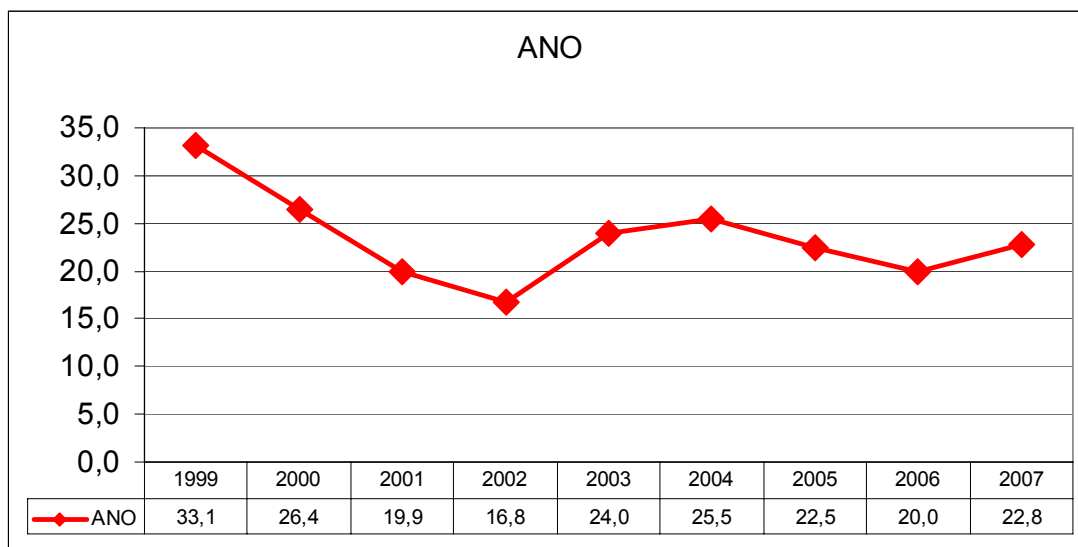
V roce 1999 a 2000 byla otázka, týkající se zanechání kouření položena v jiném znění. Respondenti - kuřáci - byli dotázáni, zda uvažují o tom, že v příštích 6 měsících přestanou kouřit. Škála, použitá v letech 2001 - 2007 dovoluje provést přepočít, který následně umožní porovnání s výsledky předcházejících let.

V dlouhodobé perspektivě dochází v roce 2003 ke zlomu a podíl kuřáků, uvažujících o tom, že v průběhu příštích šesti měsíců skončí s kouřením se začal zvyšovat. Tento trend však v letech 2005 - 2006 nepokračoval, obnovil se až v roce 2007. Zda jde o trvalejší vývoj však zatím nelze konstatovat. **Znamená to, že ti kuřáci, kteří to myslí se svým úsilím zbavit se návyku na nikotin skutečně vážně a chtějí kouření zanechat, tvoří v roce 2007 cca 23% z těch, kteří uvedli, že kouří.**

Graf č. 12 - Chce přestat kouřit v následujících 6 měsících (v %) FILTR

N = 329 (1999); N = 409 (2000); N = 362 (2001); N = 315 (2002); N = 480 (2003);

N = 419 (2004); N = 409 (2005); N = 444 (2006); N = 403(2007);



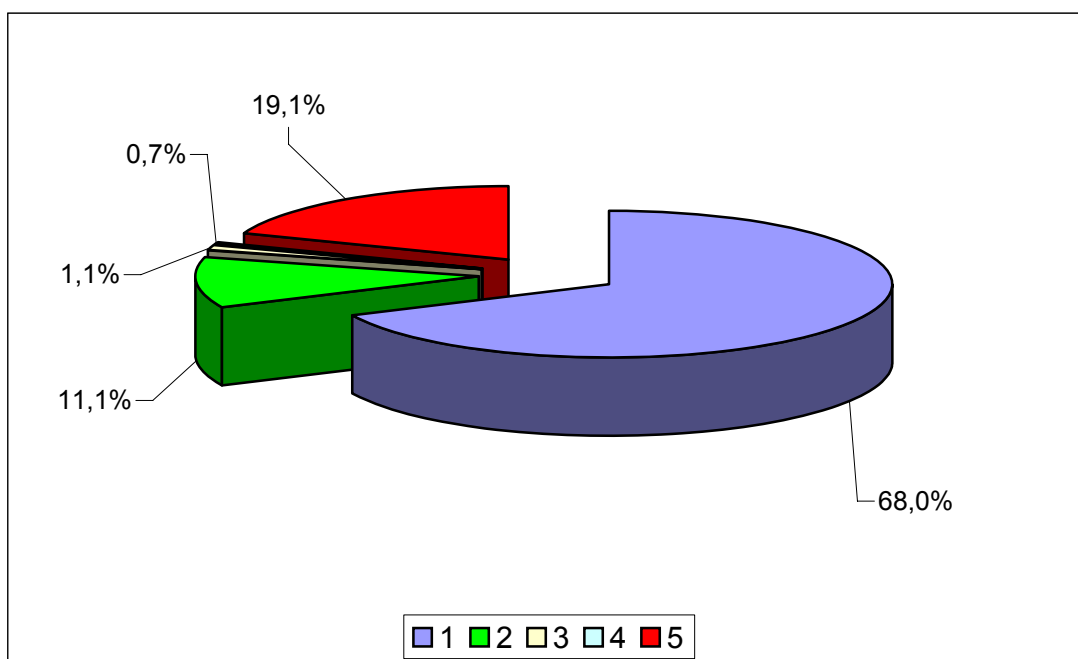
Závěrem lze k problematice snahy o zanechání kouření konstatovat, že vývoj kolísá a podíl kuřáků, kteří chtějí se svým návykem skoncovat v současné době tvoří 22,8%.

V souvislosti se snahami o zanechání kouření bylo rovněž zjišťováno, jakým způsobem tyto snahy probíhaly, přesněji řečeno, zda byla v této souvislosti využita odborná pomoc. Otázka byla formulována jako uzavřená a byla v roce 2007 položena poprvé. Její znění bylo následující: „*Pokud jste se už někdy pokoušel(a) přestat kouřit, využil(a) jste někdy odbornou pomoc?*“ Respondent měl možnost vybrat jednu z následujících odpovědí: „1) *ne, zkoušel(a) jsem to sám (sama) podle*

svého; 2) *ne, ale něco jsem si o tom přečetl(a) a snažil(a) jsem se podle toho jednat*; 3) *ano, byl(a) jsem se poradit v poradně pro odvykání kouření*; 4) *ano, docházel(a) jsem do specializovaného zařízení pro léčbu závislosti na tabáku*; 5) *zatím jsem se nepokoušel(a) přestat kouřit*“.

Z analýzy odpovědí na tuto otázku zcela jednoznačně vyplývá, že většina kuřáků (68%) se pokouší své závislosti na tabáku zbavit sama bez jakékoliv odborné pomoci či snahy o poučení se o tomto problému např. v odborné literatuře. Více než 1/10 (11,1%) uvádí, že si předtím o tomto problému něco přečetla. Jen necelé 2 % kuřáků se byly poradit v odborné poradně nebo do specializovaného zařízení pro léčbu závislosti na tabáku docházely. Služeb těchto zařízení je tedy kuřáky využíváno v minimální míře.

Graf č. 13 – Jakým způsobem se pokoušel(a) přestat kouřit? FILTR
N = 570 (2007)



Legenda - 1) *ne, zkoušel(a) jsem to sám (sama) podle svého*; 2) *ne, ale něco jsem si o tom přečetl(a) a snažil(a) jsem se podle toho jednat*; 3) *ano, byl(a) jsem se poradit v poradně pro odvykání kouření*; 4) *ano, docházel(a) jsem do specializovaného zařízení pro léčbu závislosti na tabáku*; 5) *zatím jsem se nepokoušel(a) přestat kouřit*.

Analýzy statisticky významných souvislostí nebylo možné vzhledem k nízkému počtu odpovědí 3) a 4) aplikovat.

1. 5. Pobyv v zakouřeném prostředí

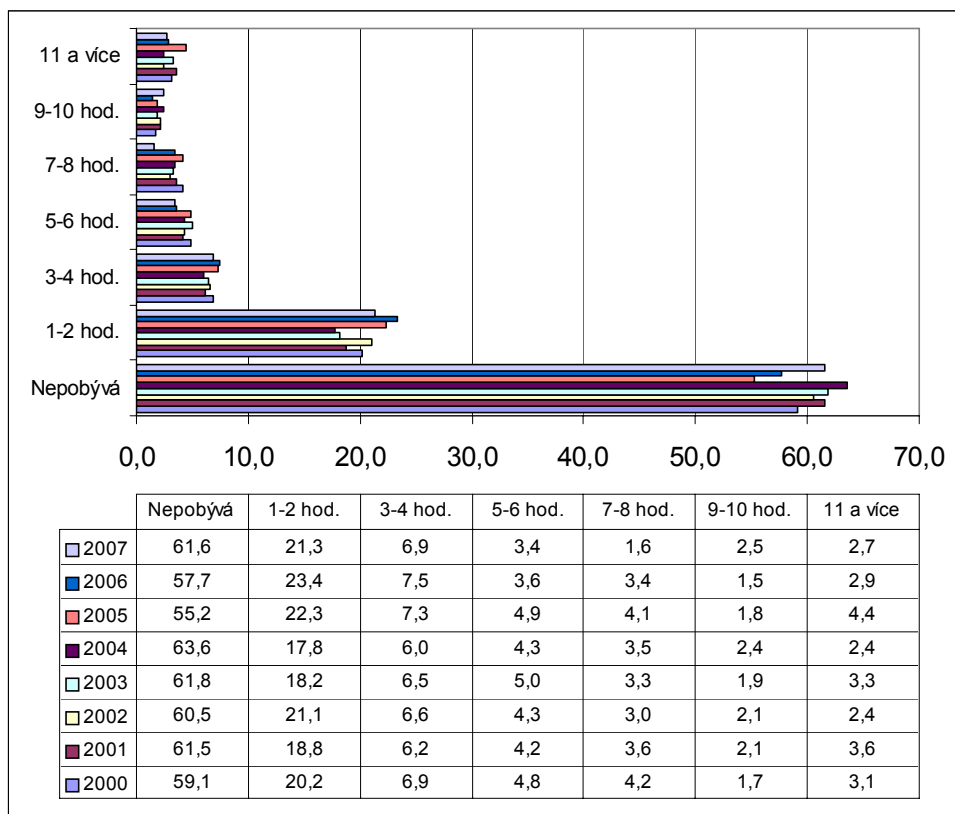
Negativní vliv kouření se projevuje nejen prostřednictvím aktivního kouření cigaret či jinou formou vpravování nikotinu do lidského organismu. Neméně nebezpečné je rovněž tzv. pasivní kouření, projevující se především pobytem v zakouřeném prostředí - jinými slovy – sdílením společných, zpravidla uzavřených prostor s kouřícími osobami. Za velmi nežádoucí lze v této souvislosti považovat zejména skutečnost, že v takovém prostředí jsou v kuřáckých rodinách nuceny pobývat zejména děti.

V rámci výzkumu byla respondentům v letech 2000 - 2007 položena otázka, zda jsou nuceni pobývat v prostředí zakouřeném cigaretovým dýmem. Z tohoto hlediska se situace zatím výrazněji nemění k lepšímu. V roce 2007 došlo ve srovnání s rokem 2005 a 2006 sice k mírnému poklesu těch, kteří jsou nuceni pobývat v zakouřeném prostředí, jejich podíl je však stále vyšší než v roce 2004.

Graf č. 14 - Délka pobytu v zakouřeném prostředí (v %)

N = 1419 (2000); N = 1265 (2001); N = 1303 (2002); N = 1412 (2003);

N = 1356 (2004); N = 1356 (2005); N = 1493 (2006); N = 1341 (2007);



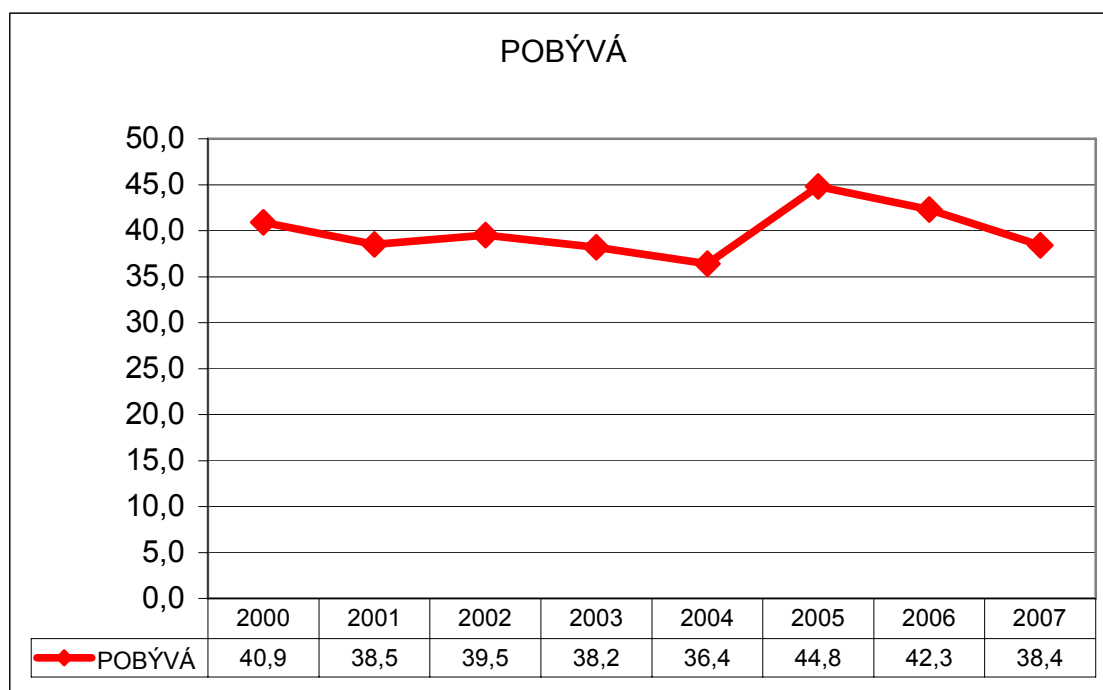
V roce 2007 celkem 38,4 % dotázaných uvedlo, že v zakouřeném prostředí pobývá. Z těch, kteří jsou nuceni v prostředí zamořeném cigaretovým dýmem pobývat je největší část (31,9%) těch, kteří tak činí od 1 do 6 hodin denně. Porovnání výsledků roku 2000 - 2006 ukazuje, že se situace z hlediska pobytu v zakouřeném prostředí v posledním roce mírně zlepšila a podíl těch, kteří uvádějí, že v zakouřeném prostředí pobývají, je menší. Nicméně nelze zatím hovořit o příznivém trendu v této oblasti.

Analýzy 2. stupně třídění ve sledovaných letech ukázaly, že ženy častěji než muži uvádějí, že v zakouřeném prostředí nepobývají. Osoby z nejmladší věkové skupiny a svobodní žijící bez stálého partnera častěji než ostatní pobývají v zakouřeném prostředí 1 – 2 hod. resp. 3 – 4 hod., ženatí (vdané) a osoby žijící se stálým partnerem častěji v zakouřeném prostředí nepobývají. Z hlediska vzdělání více a delší dobu (6 a více hodin) pobývají v zakouřeném prostředí vyučení. Tento vztah byl zjištěn i v minulých letech. Vývoj počtu osob, pobývajících v zakouřeném prostředí je patrný z následujícího spojitého grafu.

Graf č. 15 - Osoby pobývající v zakouřeném prostředí (v %)

N = 1419 (2000); N = 1265 (2001); N = 1303 (2002); N = 1412 (2003);

N = 1356 (2004); N = 1356 (2005); N = 1493 (2006); N = 1341(2007);



Závěrem lze konstatovat, že podíl osob, nucených pobývat v zakouřeném prostředí se v roce 2007 mírně snížil. Přes tuto skutečnost však zůstává i nadále vysoký a opatření spočívající v omezování kouření v prostorách, kam mají i přístup nekuřáci zatím nepřinášejí žádoucí výsledky.

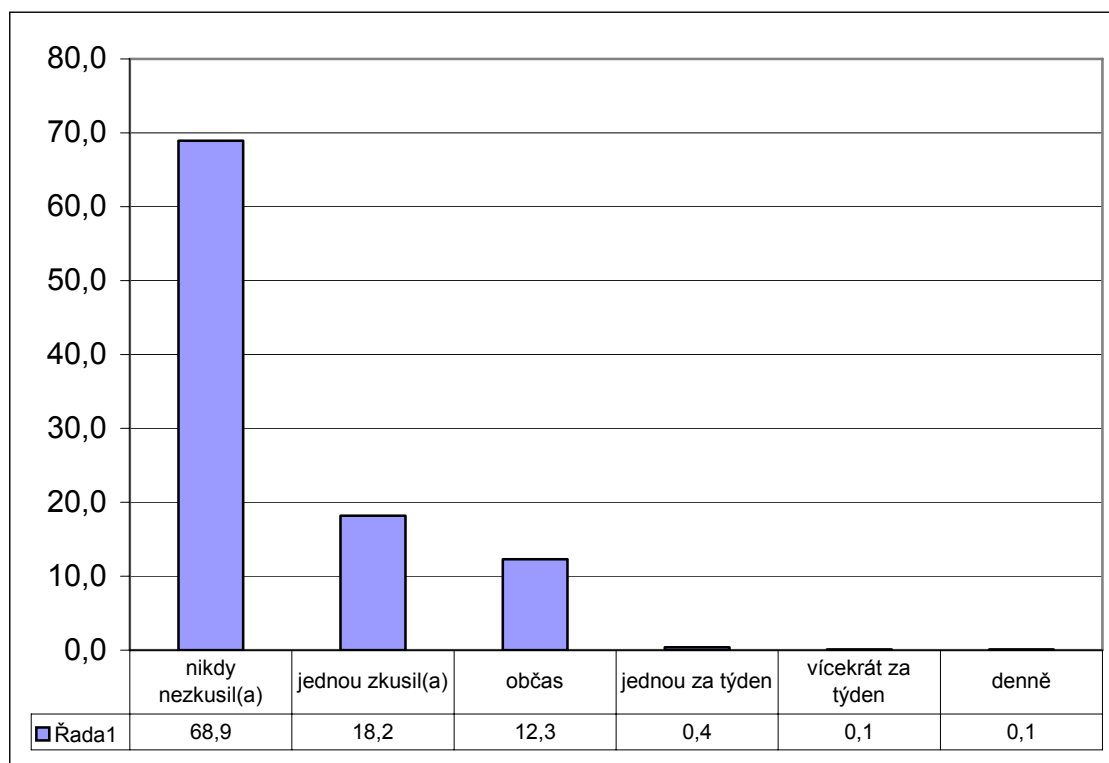
2. KOUŘENÍ VODNÍ DÝMKY A OSTATNÍCH TABÁKOVÝCH VÝROBKŮ

Následující část zprávy je zpracována na základě interpretace dat, získaných od celého výběrového souboru, tedy i od občanů nad 65 let (viz kapitola A 4.)

2.1. Kouření vodní dýmky

V rámci reprezentativního sociologického výzkumu občanů bylo rovněž sledováno v souvislosti s kouřením cigaret i kouření vodní dýmky. Jde o relativně nový fenomén, který získal v České republice v posledních letech poměrně značnou oblibu zvláště mezi mládeží. Otázka, která tuto problematiku zkoumala, byla položena jako uzavřená v následujícím znění: „*Kouříte vodní dýmku?*“. Vzhledem k tomu, že tato záležitost nebyla v České republice zatím důkladněji zkoumána, zvolili autoři výzkumu citlivější škálu možných odpovědí: „1) nikdy jsem to nezkusil(a); 2) jednou jsem to zkusil(a); 3) občas; 4) jednou za týden; 5) vícekrát za týden; 6) denně.“

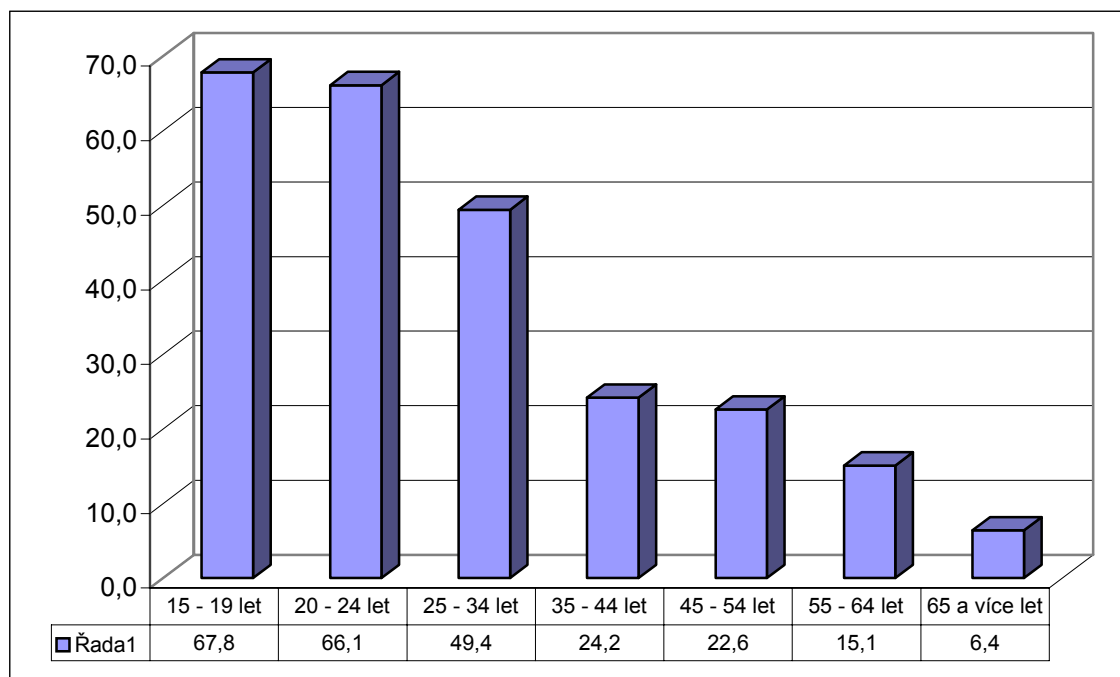
Graf č. 16 - Kouření vodní dýmky (v %) N = 1606



Kouření vodní dýmky nikdy nevyzkoušelo 68,9 % občanů České republiky. Ti nemají s tímto způsobem kouření žádnou zkušenost. Dalších 18,2% uvádí, že to zkusilo jedenkrát, 12,3 % zvolilo odpověď občas. Mezi pravidelné kuřáky vodní dýmky lze zařadit pouze necelé 1 % populace – jde o ty respondenty, kteří uvedli, že vodní dýmku kouří 1x za týden a častěji. Lze tedy konstatovat, že populace České republiky dosud pravidelnému kouření vodní dýmky neholduje a tento způsob kouření má zatím spíše charakter experimentování.

Testování statistické významnosti signalizuje větší zastoupení kuřáků vodní dýmky mezi muži – 34,1 % z nich uvedlo, že někdy kouřilo vodní dýmku (u žen tomu bylo v 28,3% případů). Zcela jednoznačně však souvisí kouření vodní dýmky s věkem. Platí, že tento způsob kouření praktikují zejména nejmladší věkové skupiny, s přibývajícím věkem se kouření vodní dýmky vyskytuje méně.

Graf č. 17 - Kouření vodní dýmky – dle věku (v %) N = 1606

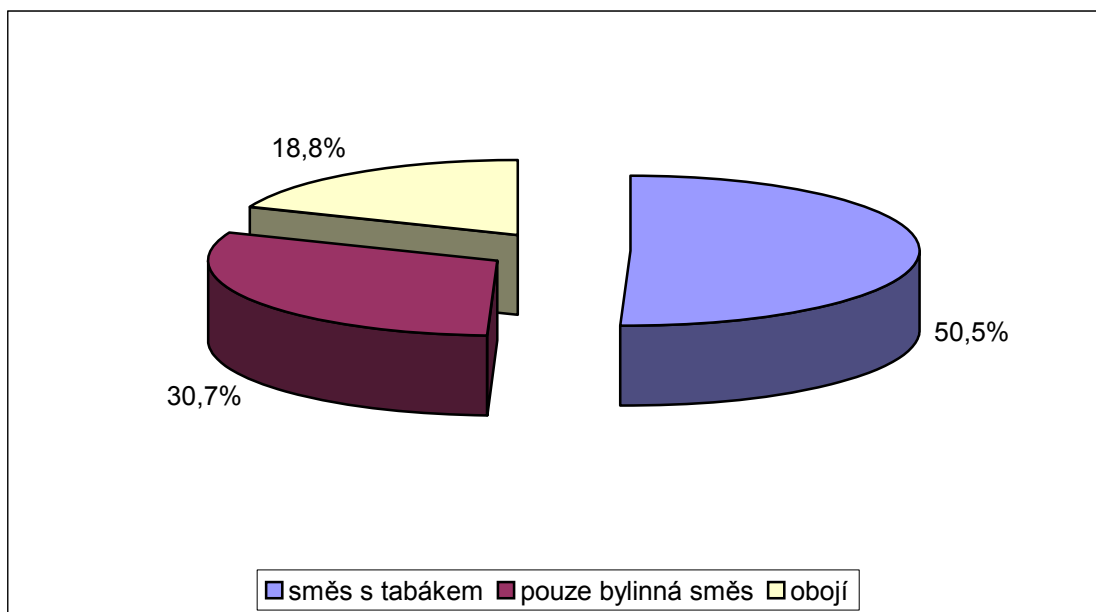


Věk jako rozhodující faktor ovlivňující kouření vodní dýmky působí zprostředkovaně i prostřednictvím dalších znaků. Vodní dýmku více kouří svobodní a bezdětní jedinci, zpravidla studenti, z hlediska vzdělání pak zejména ti, kteří mají maturitu nebo VOŠ. Podobně jako v případě kouření cigaret platí, že věřící občané kouří vodní dýmku méně než ti, kteří uvádějí, že věřící nejsou. Jako statisticky významný byl rovněž testován vztah mezi kouřením vodní dýmky a kouřením cigaret. Jednoznačně platí, že kuřáci rovněž občas kouří vodní dýmku, experimentují však s ní i ti, kteří kdysi v životě kouřili (více než 100 cigaret v životě) a v současné době nekouří. Naopak nekuřáci, kteří nikdy v životě nekouřili, výrazně méně než ostatní experimentují s vodní dýmku.

V souvislosti s kouřením vodní dýmky bylo zjišťováno, jaká směs byla kouřena. Otázka byla formulována jako uzavřená a byla pochopitelně položena pouze těm, kteří uvedli, že někdy vodní dýmku kouřili. Její znění bylo následující: „Když jste kouřil(a) vodní dýmku, byla to: 1) směs s tabákem; 2) pouze bylinná směs; 3) obojí“.

Graf č. 18 - Kouření vodní dýmky – co kouřil(a) ?

N = 448



Více než 4/5 z těch, kteří uvedli, že kouřili vodní dýmku, v tomto případě kouřili buď tabák (50,5%) nebo směs s tabákem (30,7 %). Jen necelá 1/5 kouřila pouze bylinnou směs. Ve většině případů tedy šlo o inhalování nikotinu, podobně jako v případě cigaret.

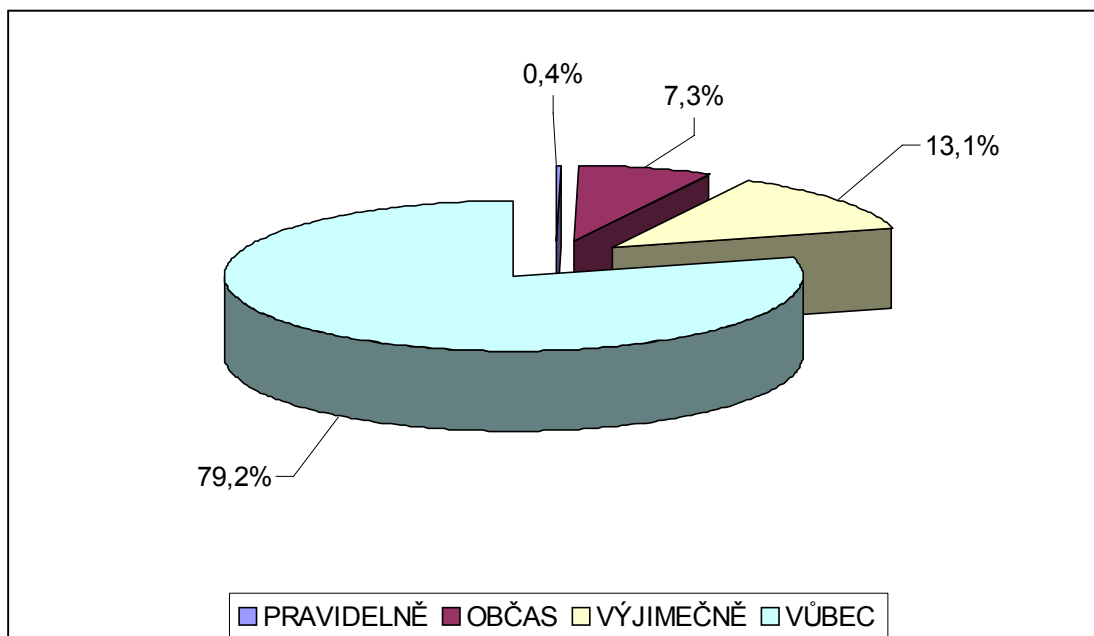
1.0. Kouření dýmky a doutníků

Vedle kouření cigaret je dalším typem závislosti na nikotinu kouření dýmky a kouření doutníků. Tyto formy inhalování tabákového kouře nejsou v české populaci příliš rozšířeny.

Téměř 4/5 populace České republiky uvádí, že nikdy nekouřilo dýmku. Výjimečně tuto formu inhalování tabákového kouře okusilo 13 % dotázaných. Zbývajících cca 8 % dýmku kouří, z nich však jen 0,4 % tak činí pravidelně. Lze tedy přijmout závěr, že pravidelné kouření dýmky je v populaci České republiky poměrně vzácné a jednoznačně zde převládají cigarety.

Graf č. 19 - Kouření dýmky

N = 1598

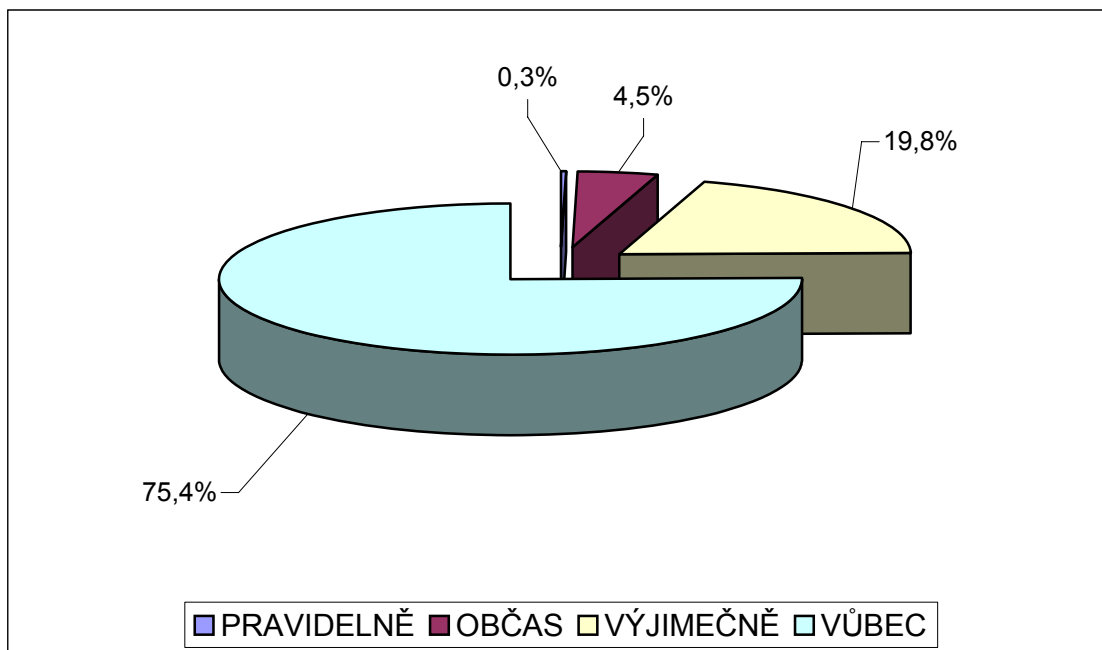


Analýza statisticky významných souvislostí signalizuje častější kouření dýmky u mužů. Tento způsob požívání nikotinu rovněž převládá více u mladších věkových skupin (do 34 let), zpravidla svobodných studentů, u starších a ženatých příp. ovdovělých se vyskytuje méně. Podobně jako v případě cigaret méně kouří dýmku věřící občané.

Kouření doutníků je v porovnání s kouřením dýmky v české populaci rozšířenější. Jde však především o výjimečné kouření, spojené pravděpodobně s významnými událostmi typu sportovních vítězství, rodinných oslav apod. Pravidelných kuřáků doutníku je, podobně jako kuřáků dýmky, minimum a jejich zastoupení v populaci je nevýznamné.

Graf č. 20 - Kouření doutníků

N = 1604



Podobně jako v případě dýmky, kouří i doutníky jednoznačně více muži. Z hlediska věku jde spíše o mladší věkové skupiny (do 34 let), svobodné studenty, z hlediska vztahu k náboženské víře pak ty, kteří sami sebe označili za nevěřící. Jiné statisticky významné souvislosti nebyly zjištěny.

3. MEZINÁRODNÍ NEKUŘÁCKÝ DEN

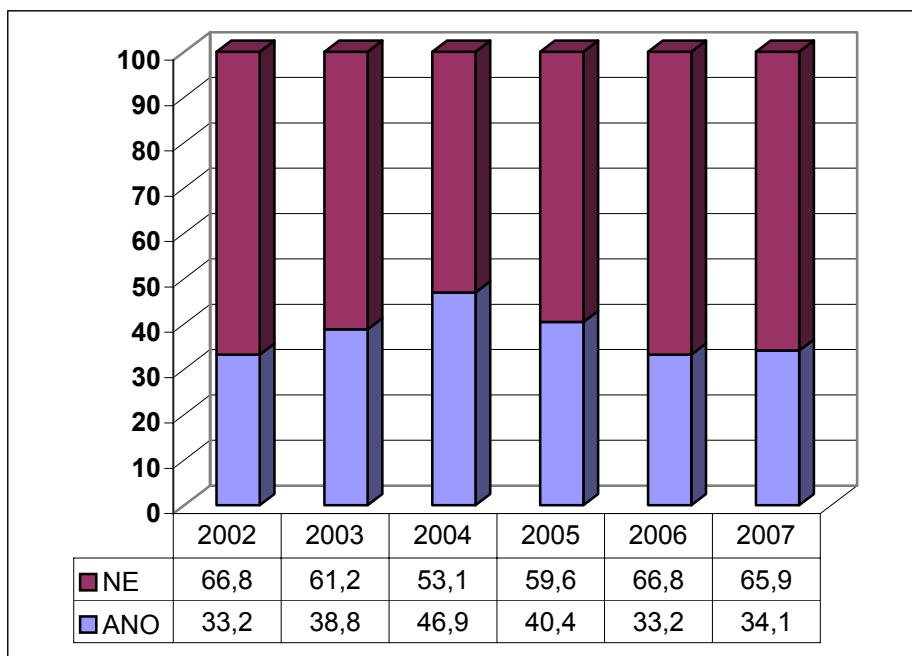
3.1. Informovanost o Mezinárodním nekuřáckém dni

Jedním z cílů výzkumu bylo zjistit, **jaká je informovanost občanů České republiky o Mezinárodním nekuřáckém dni, který byl v roce 2007 vyhlášen na 15. listopadu. V souvislosti s tím bylo rovněž zjišťováno, jak se v tento den zachovali kuřáci v souvislosti se svým kouřením – zda kouření omezili či nikoli.** Vzhledem k tomu, že terénní šetření probíhalo bezprostředně po tomto dni (v období od 19. 11. do 3. 12. 2007), lze získané informace pokládat za vysoce věrohodné a jen v minimální míře ovlivněné procesem zapomínání.

Uvedené skutečnosti byly zjišťovány prostřednictvím otázky následujícího znění: „*Víte, že letošní 15. listopad byl Mezinárodním nekuřáckým dnem? Jak jste se tento den zachoval(a)?*“ Otázka byla položena jako uzavřená a respondent měl možnost vybírat ze škály odpovědí: 1) *ano, vím o tom, kouřil(a) jsem jako obvykle;* 2) *ano, vím o tom, kouření jsem omezil(a);* 3) *ano, vím o tom, nekouřil(a) jsem vůbec;* 4) *ne, nevím o tom.*

V porovnání s roky 2002 - 2004 byla upravena otázka tak, že z původních dvou byla sloučena do jedné. Vzhledem k tomu, že byla zachována původní škála, lze provádět i nadále porovnávání jednotlivých let.

Z analýzy výsledků vyplývá, že o skutečnosti, že 15. listopad byl vyhlášen Mezinárodním nekuřáckým dnem bylo informováno 34,1% občanů České republiky, t.j. více než 1/3. V porovnání s rokem 2006 se informovanost občanů o této akci zvýšila o 0,9%, v porovnání s rokem 2004, kdy byla nejvyšší, však klesla o 12,8%. Lze konstatovat, že informovanost veřejnosti v ČR o Mezinárodním nekuřáckém dni se v podstatě vrátila na úroveň roku 2002, kdy bylo sledování tohoto ukazatele zahájeno. Nejvíce tedy byla veřejnost ČR o Mezinárodním nekuřáckém dni a akcích spojených s tímto dnem informována v roce 2004.

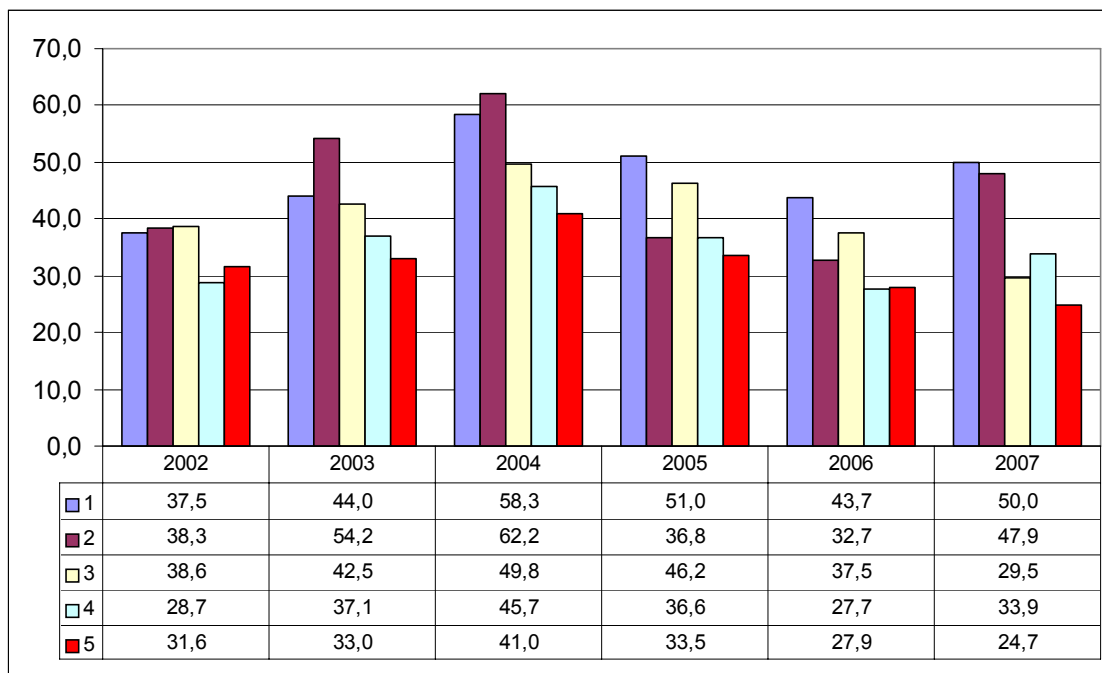
Graf č. 21 - Informovanost o Mezinárodním nekuřáckém dni (v %)**N = 1562 (2002); N = 1666 (2003); N = 1619 (2004); N = 1612 (2005);****N = 1785 (2006); N = 1606 (2007);**

Vyšší informovanost o skutečnosti, že 15. listopad byl Mezinárodním nekuřáckým dnem byla zjištěna, podobně jako v uplynulých letech, u současných i bývalých kuřáků. Tuto skutečnost lze označit za pozitivní, neboť uvedené aktivity jsou zaměřeny zejména na skupinu současných kuřáků. Toto zjištění může signalizovat i skutečnost, že současní kuřáci a ti, kteří mají s kouřením zkušenosti se o tyto otázky pochopitelně zajímají více než občané s minimální nebo žádnou zkušeností s kouřením, u kterých je informovanost nejnižší (viz následující graf).

O 15. listopadu jako Mezinárodním nekuřáckém dni bylo v roce 2007 informována polovina těch, kteří kouří nejméně jednu cigaretu denně a téměř ½ (47,9%) občasných kuřáků, kouřících méně než jednu cigaretu denně. Informovanost bývalých kuřáků a nekuřáků o Mezinárodním nekuřáckém dni a akcí s ním spojených byla menší.

Graf č. 22 - Informovanost o Mezinárodním nekuřáckém dni - dle vztahu ke kouření (v %)

**N = 1562 (2002); N = 1666 (2003); N = 1619 (2004); N = 1612 (2005);
N = 1782 (2006); N = 1606 (2007);**



Legenda: 1 – Kuřák v současné době kouří nejméně 1 cigaretu denně; 2 – Kuřák v současné době kouří méně než 1 cigaretu denně; 3 – Bývalý kuřák, který v životě vykouřil více než 100 cigaret, ale v současné době nekouří; 4 – Nekuřák, i když kdysi zkoušel kouřit (bylo to však méně než 100 cigaret v životě); 5 – Nekuřák, který nikdy nekouřil.

V porovnání s rokem 2006 došlo v roce 2007 u kuřáků ke zvýšení informovanost o Mezinárodním nekuřáckém dni. Rok 2004, ve kterém byla informovanost kuřácké populace nejvyšší, však překonán nebyl, i když se podařilo zastavit negativní vývoj, konstatovaný v roce 2006.

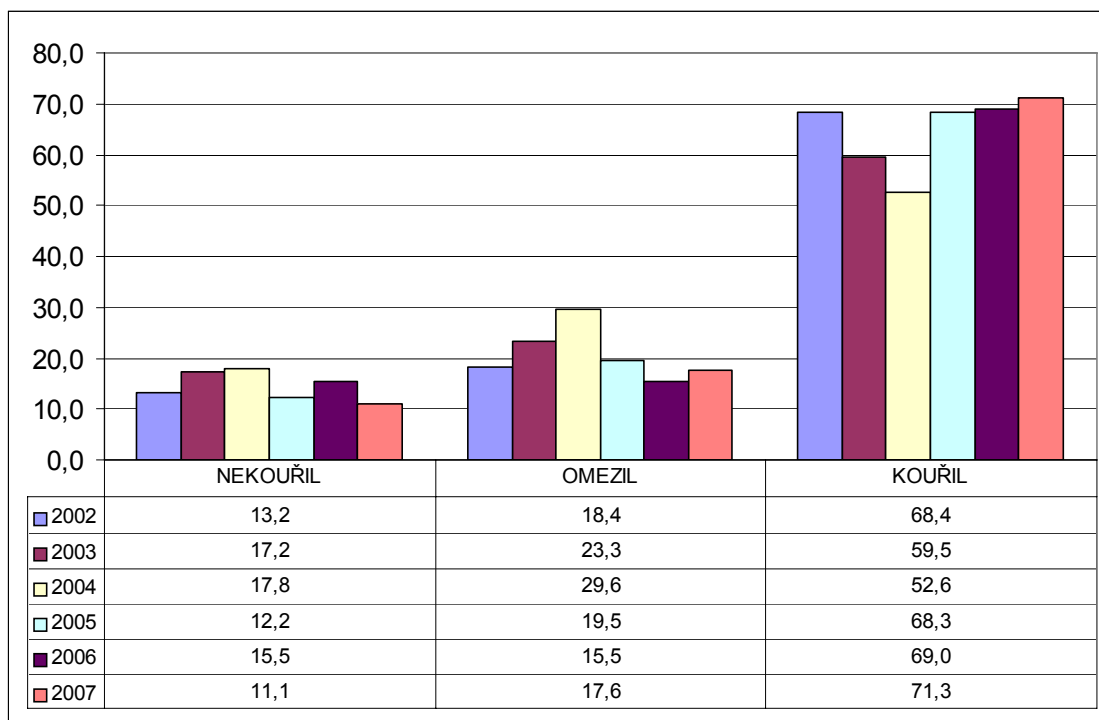
3.2. Jednání kuřáků v souvislosti s Mezinárodním nekuřáckým dnem

Další skutečností, která byla v souvislosti s Mezinárodním nekuřáckým dnem zjišťována bylo jednání kuřáků. Ti byli dotázáni na to, jak se tento den zachovali.

Graf č. 23 - Jednání kuřáků v souvislosti s Mezinárodním nekuřáckým dnem (v %)

N = 174 (2002); N = 227 (2003); N = 247 (2004); N = 221 (2005);

N = 200 (2006); N = 216 (2007);



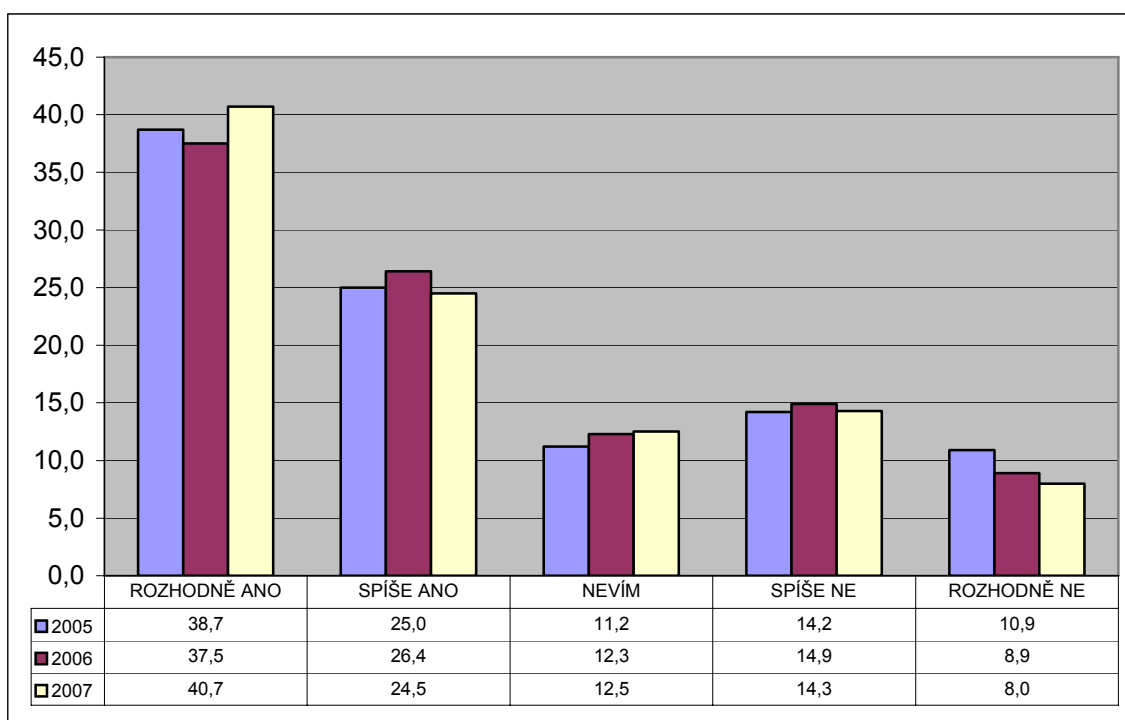
Analýza výsledků ukazuje, že více než 7/10 (71,3%) kuřáků výzvu k abstinenci nebo omezení kouření v průběhu Mezinárodního nekuřáckého dne neakceptovalo. Cca 11 % kuřáků uvedlo, že tento den nekouřilo, zbývajících 17,6% kouření omezilo. V porovnání s rokem 2004 došlo v této oblasti k nepříznivému vývoji a kuřáci se v menší míře snažili zachovat dle výzvy, která Mezinárodní nekuřácký den provázela, tj. nekouřit nebo kouření alespoň omezit. V porovnání s rokem 2006 se dále mírně se zvýšil podíl těch kuřáků, kteří tento den kouřili a klesl podíl těch, kteří nekouřili.

Analýza dle sociodemografickém znaku signalizuje, že ženy a občané s vyšším vzděláním, tj. maturitou a VŠ častěji uvádějí, že o Mezinárodním nekuřáckém dni věděli a tento den nekouřili. Znamená to, že chování kuřáků v průběhu Mezinárodního nekuřáckého dne je závislé na jejich pohlaví a vzdělání.

4. STANOVISKO OBČANŮ ČR K ZÁKAZU KOUŘENÍ V RESTAURACÍCH

V závěrečné části této zprávy jsou interpretována data, týkající se postojů občanů ČR k úplnému zákazu kouření v restauracích. Tato problematika je předmětem výzkumu od roku 2005, proto je možné analyzovat vývoj názorů v této oblasti pouze od tohoto roku. Znění otázky, zjišťující tuto skutečnost bylo následující: „V souvislosti s kouřením vzbudil nejvíce pozornosti úplný zákaz kouření v restauracích, přijatých v některých evropských zemích. Vy osobně byste byl(a) pro zavedení takového zákazu v ČR?“ Otázka byla položena jako uzavřená s následující standardní škálou odpovědí: „rozhodně ano“, „spíše ano“, „nevím“, „spíše ne“, „rozhodně ne“.

Graf č. 24 - Stanovisko občanů k úplnému zákazu kouření v restauracích
(v %) N = 1612 (2005); N = 1788 (2006); N = 1606(2007);



Téměř 2/3 (65,2%) občanů České republiky rozhodně nebo spíše souhlasí s tím, aby byl v ČR zaveden úplný zákaz kouření v restauracích. Z nich rozhodně se za tento zákaz staví více než 2/5 (40,7%) dotázaných, spíše by tento zákaz podpořila necelá 1/4 (24,5%) občanů. V porovnání s rokem 2006 se podíl zastánců zákazu kouření v restauracích mírně zvýšil.

Nesouhlas (úplný nebo částečný) s takovým zákazem vyjádřilo 22,3% dotázaných, zbývajících 12,5 % zatím nemá v řešení této otázky jasno. Rovněž v této oblasti nedošlo k výraznějšímu posunu. Lze tedy konstatovat, že **občané České republiky většinou podporují zavedení úplného zákazu kouření v restauracích.**

Podobně jako v předcházejících letech, i v roce 2007 byly zjištěny statisticky významné souvislosti v odpovědích na tuto otázku z hlediska jednotlivých sociálně

demografických znaků. Muži významně více rozhodně nesouhlasí s úplným zákazem kouření v restauracích, ženy naopak tento zákaz více podporují. Z hlediska věku nejmladší věková skupina častěji volí odpověď „nevím“.

Postoj k zakazu kouření v restauracích je ovlivněn i vzděláním. K zakazu se více přiklání osoby s vysokoškolským vzděláním, osoby se základním vzděláním častěji volí odpověď „nevím“ nebo jsou spolu s vyučenými častěji proti zakazu.

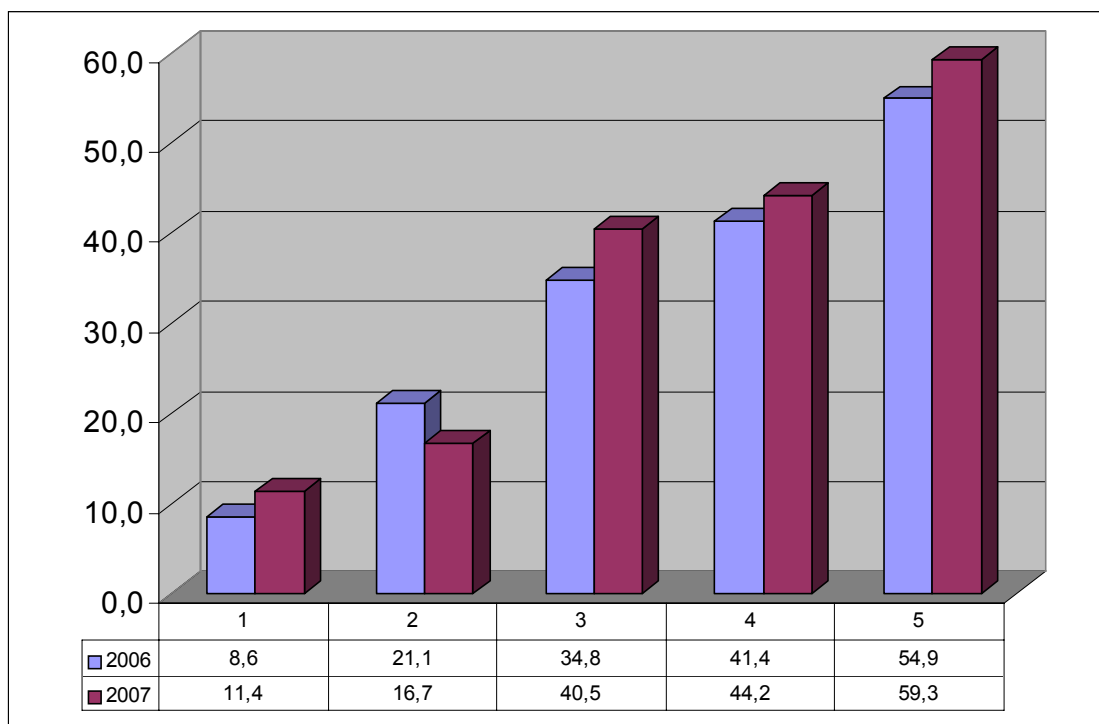
Podobně jako v předcházejících letech bylo rovněž zjištěno, že velmi silná je vazba mezi postojem k této otázce a vztahem k náboženské víře. Platí, že se zákazem výrazně více souhlasí věřící občané, kteří jsou členy církvi nebo náboženských společností.

Pochopitelná a logická je rovněž souvislost mezi postojem k zakazu kouření v restauracích a vztahem ke kouření. Jednoznačně platí, že kuřáci jsou největšími odpůrci zakazu, zatímco nekuřáci jeho největšími zastánci. Tato skutečnost je poměrně jednoznačně ilustrována následujícím grafem.

Graf č. 25 - Zastánci úplného zakazu kouření v restauracích (odpověď „rozhodně ano“ - dle vztahu ke kouření

(v %)

N = 1788 (2006); N = 1606 (2007)



Legenda: **1** – Kuřák v současné době kouřící nejméně 1 cigaretu denně; **2** – Kuřák v současné době kouřící méně než 1 cigaretu denně; **3** – Bývalý kuřák, který v životě vykouřil více než 100 cigaret, ale v současné době nekouří; **4** – Nekuřák, i když kdysi zkoušel kouřit (bylo to však méně než 100 cigaret v životě); **5** – Nekuřák, který nikdy nekouřil.

C. ZÁVĚREČNÉ SHRNUÍ

- Výzkum prevalence kouření v populaci ČR a postojů veřejnosti k němu navazoval na obdobná šetření, realizovaná od roku 1997. Základní otázky byly ve výzkumu položeny ve stejném nebo podobném znění jako v období minulém. Tato skutečnost umožnila provést srovnání získaných dat a formulovat trendy, týkající se předmětu výzkumu.
- Výsledky výzkumu prevalence kouření v populaci ČR a postojů veřejnosti k němu jsou reprezentativní pro populaci ČR z hlediska pohlaví, pro věkové skupiny od 15 let výše a dle regionu na úrovni současného kraje.
- Podle výzkumu z roku 2007 lze v České republice 26,6 % občanů ve věku 15 - 64 let označit za pravidelné kuřáky, kouřící v současné době více než 1 cigaretu denně. Dalších 3,4 % tvoří nepravidelní (příležitostní) kuřáci, kteří kouří méně než 1 cigaretu denně. Znamená to, že dle vlastní výpovědi 30% občanů České republiky ve věku 15 - 64 let v roce 2006 kouřilo a lze je označit jako kuřáky. Pokud bychom vzali v úvahu výsledky platné pro celou populaci (včetně nejstarší věkové skupiny nad 65 let, u které je prevalence kouření výrazně nižší), potom podíl kuřáků, kouřících nejméně 1 cigaretu denně činí 24 % a těch, kteří kouří méně než 1 cigaretu denně je 3 %. Dalších 13,1 % se označilo za bývalé kuřáky, kteří v životě vykouřili více než 100 cigaret, ale v současné době nekouří, 21,9 % jsou nekuřáci, kteří to kdysi zkusili a zbývajících 38,0% nikdy v životě nekouřilo. **Z dlouhodobého hlediska lze konstatovat, že zatím nebyl zaznamenán trend, signalizující snížení prevalence kouření v populaci. Zastoupení kuřáků mezi občany ČR je poměrně stabilní a dosud přijatá protikuřácká opatření ke snížení jejich podílu nepřispěla.**
- Analýza počátků kouření dlouhodobě signalizuje skutečnost, že kritickým obdobím pro začátky kouření je věk od 14 - 15 let. Do tohoto věku spadají ve většině případů počátky kouření a těžiště preventivního působení by proto mělo být situováno do období před 14. rokem věku, t.j. na 2. stupeň základní školy. Jde o preventivní působení ještě před vznikem návyku na nikotin, neboť je lepší návyku nepodlehnutí, než se ho obtížně zbavovat. Z dlouhodobého hlediska bylo potvrzeno zjištění z minulých let, spočívající v tom, že respondenti ze starších věkových skupin (45 – 64 let) statisticky významně častěji uvádějí, že začínali s kouřením později, zpravidla až po 19. roce věku. Lze tedy konstatovat, že současné mladší generace začínají kouřit dříve a začátky kouření se posouvají směrem k nižšímu věku.
- Z hlediska délky kouření nedochází v porovnání s minulými roky k významnějšímu posunu. Největší část kuřácké populace stále uvádí, že kouří 11 a více let, druhá nejpočetnější skupina kouří nebo kouřila od 4 do 10 let. Znamená to, že zatím nedochází ke snižování počtu let, po které kuřák kouří. Pokud tedy kuřák svému návyku propadne, pak je to zpravidla na dlouhou dobu. Tím se zvyšuje riziko onemocnění chorobami, vznikajícími v důsledku kouření.
- Nejvíce kuřáků (více než 1/3) vykouří v průběhu dne 6 až 10 cigaret denně. Podíly kuřáků, kouřících 1 až 5 a 16 až 20 cigaret denně se pohybují okolo 1/5.

- Dlouhodobě platí, že mezi současnými kuřáky je okolo 3/5 těch, které lze označit za silné kuřáky. Tito lidé kouří již ráno před odchodem do zaměstnání (školy). Jde o projevy silného kuřáctví s výraznou závislostí na nikotinu. Uvnitř této skupiny je část extrémně silných kuřáků, kteří jsou na nikotinu velmi výrazně závislí. Jde asi o 10 % kuřácké populace, projevující se kouřením na lačný žaludek ihned po probuzení. Tato část je "nejrizikovější mezi rizikovými" a je pro své okolí rovněž nejvíce nebezpečná.
- Z hlediska snahy kuřáků o zanechání kouření lze konstatovat, že podíl kuřáků, kteří chtějí se svým návykem skoncovat činil v roce 2007 celkem 22,8% a v porovnání s rokem 2006 se mírně zvýšil. Zcela jednoznačně platí, že většina kuřáků (68%) se pokouší zbavit své závislosti sama bez jakékoliv odborné pomoci. Jen necelé 2% z těch, kteří se rozhodli přestat kouřit, vyhledá odbornou poradnu či tuto poradnu pravidelně navštěvuje.
- Podíl osob, nucených pobývat v zakouřeném prostředí se v roce 2007 mírně snížil. Přes tuto skutečnost však zůstává i nadále vysoký a opatření spočívající v omezování kouření v prostorách, kam mají i přístup nekuřáci zatím nepřinášejí žádoucí výsledky.
- Více než 2/3 občanů ČR (68,9%) nikdy nevyzkoušelo kouření vodní dýmky. Zbývající mají ve velké většině jen ojedinělé zkušenosti. Lze tedy konstatovat, že populace České republiky dosud pravidelnému kouření vodní dýmku neholduje a tento způsob kouření má zatím spíše charakter experimentování. Více než 4/5 z těch, kteří uvedli, že kouřili vodní dýmku, v tomto případě kouřili buď tabák (50,5%) nebo směs s tabákem (30,7 %). Jen necelá 1/5 kouřila pouze bylinnou směs.
- Téměř 4/5 populace České republiky uvádí, že nikdy nekouřilo dýmku. Výjimečně tuto formu inhalování tabákového kouře okusilo 13 % dotázaných. Zbývajících cca 8 % dýmku kouří, z nich však jen 0,4 % tak činí pravidelně. Lze tedy přijmout závěr, že pravidelné kouření dýmky je v populaci České republiky poměrně vzácné a jednoznačně zde převládají cigarety. Kouření doutníků je v porovnání s kouřením dýmky v české populaci rozšířenější. Jde však především o výjimečné kouření, spojené pravděpodobně s významnými událostmi typu sportovních vítězství, rodinných oslav apod. Pravidelných kuřáků doutníku je, podobně jako kuřáků dýmky, minimum a jejich zastoupení v populaci je nevýznamné.
- V porovnání s rokem 2006 došlo v roce 2007 u kuřáků ke zvýšení informovanost o Mezinárodním nekuřáckém dni. Rok 2004, ve kterém byla informovanost kuřácké populace nejvyšší, však překonán nebyl, i když se podařilo zastavit negativní vývoj, konstatovaný v roce 2006.
- V porovnání s rokem 2004 se kuřáci v menší míře snažili zachovat dle výzvy, která Mezinárodní nekuřácký den provázela, tj. nekouřit nebo kouření alespoň omezit. V porovnání s rokem 2006 se dále mírně zvýšil podíl těch kuřáků, kteří tento den kouřili a poklesl podíl kuřáků, kteří nekouřili.
- Téměř 2/3 občanů České republiky rozhodně nebo spíše souhlasí s tím, aby byl v ČR zaveden úplný zákaz kouření v restauracích. Z nich rozhodně se za tento zákaz staví více než 2/5 dotázaných, spíše by tento zákaz podpořila více než 1/4 občanů. V porovnání s rokem 2006 se podíl zastánců zákazů kouření v restauracích mírně zvýšil.

PŘEHLED TABULEK

TABULKA Č. 1 - SLOŽENÍ VÝBĚROVÉHO SOUBORU DLE POHLAVÍ A VĚKU	5
TABULKA Č. 2 - SLOŽENÍ VÝBĚROVÉHO SOUBORU DLE KRAJŮ .	6
TABULKA Č. 3 - SLOŽENÍ REDUKOVANÉHO VÝBĚROVÉHO SOUBORU DLE VĚKU	7
TABULKA Č. 4 - SLOŽENÍ REDUKOVANÉHO VÝBĚROVÉHO SOUBORU DLE KRAJŮ	8
TABULKA Č. 5 - ODMÍTNUTÍ ÚČASTI VE VÝZKUMU DLE POHLAVÍ A VĚKU	8

PŘEHLED GRAFŮ

GRAF Č. 1 - PREVALENCE KOUŘENÍ V POPULACI ČR	12
GRAF Č. 2 - VÝVOJ PREVALENCE KOUŘENÍ V POPULACI V LETECH 1997 - 2007	14
GRAF Č. 3 - PODÍL VĚKOVÝCH SKUPIN NA KOUŘENÍ POPULACE	15
GRAF Č. 4 - KOUŘENÍ V JEDNOTLIVÝCH VĚKOVÝCH SKUPINÁCH	16
GRAF Č. 5 - V KOLIKA LETECH ZAČÍNALI S KOUŘENÍM ?	18
GRAF Č. 6 - VÝVOJ POČÁTKŮ KOUŘENÍ	19
GRAF Č. 7 - DÉLKA KOUŘENÍ V POČTU LET	20
GRAF Č. 8 - MNOŽSTVÍ VYKOUŘENÝCH CIGARET ZA JEDEN DEN	21
GRAF Č. 9 - JAK DLOUHO PO PROBUZENÍ SI ZAPÁLÍ PRVNÍ CIGARETU ?	23
GRAF Č.10 - KDY CHCE PŘESTAT KOUŘIT ?	25
GRAF Č.11 - PODÍL KUŘÁKŮ, KTEŘÍ NEUVAŽUJÍ O TOM, ŽE PŘESTANOU KOUŘIT	26
GRAF Č.12 - CHCE PŘESTAT KOUŘIT V NÁSLEDUJÍCÍCH 6 MĚSÍCÍCH	27
GRAF Č.13 – JAKÝM ZPŮSOBEM SE POKOUŠEL(A) PŘESTAT KOUŘIT	28
GRAF Č.14 - DÉLKA POBYTU V ZAKOUŘENÉM PROSTŘEDÍ	29

GRAF Č.15 - OSOBY POBÝVAJÍCÍ V ZAKOUŘENÉM PROSTŘEDÍ ...	30
GRAF Č.16 - KOUŘENÍ VODNÍ DÝMKY	32
GRAF Č.17 - KOUŘENÍ VODNÍ DÝMKY – DLE VĚKU	33
GRAF Č. 18 - KOUŘENÍ VODNÍ DÝMKY – CO KOUŘIL?	34
GRAF Č. 19 - KOUŘENÍ DÝMKY	35
GRAF Č. 20 - KOUŘENÍ DOUTNÍKŮ	36
GRAF Č. 21 - INFORMOVANOST O MEZINÁRODNÍM NEKUŘÁCKÉM DNI	38
GRAF Č. 22 - INFORMOVANOST O MEZINÁRODNÍM NEKUŘÁCKÉM DNI - DLE VZTAHU KE KOUŘENÍ	39
GRAF Č. 23 - JEDNÁNÍ KUŘÁKŮ V SOUVISLOSTI S MEZINÁRODNÍM NEKUŘÁCKÝM DNEM	40
GRAF Č. 24 - STANOVISKO OBČANŮ K ÚPLNÉMU ZÁKAZU KOUŘENÍ V RESTAURACÍCH	41
GRAF Č. 25 - ZASTÁNCI ÚPLNÉHO ZÁKAZU KOUŘENÍ V RESTAURACÍCH (ODPOVĚĎ „ROZHODNĚ ANO“) - DLE VZTAHU KE KOUŘENÍ	43