

Hrozí v Čechách po povodni komáří kalamity?

Is there the mosquito calamities threat after the floods in the Bohemia?

František Rettich

Odhad možnosti vzniku komářích kalamit provedený v době kulminace povodní v jižních a středních Čechách

Situace s přemnoženými komáry po opadnutí povodní může kopírovat situaci, která nastala po katastrofálních povodních v srpnu 2002, kdy bylo v České republice rovněž nejvíce postiženo povodí Vltavy.

V té době byla nejhorší situace na Mělnicku hlavně v okolí Kel a Kelských Vinic, Tuháně Červené Pisky, Obříství a Neratovic. Nálet přemnožených komárů na lokalitě Obříství koncem srpna 2002 dosahoval 100 útočících komárů na člověka za 1 minutu.

Vzhledem k tomu, že dnes (tj. 3. 6.) ráno přesáhla hladina Vltavy ve Vraňanech v blízkosti soutoku Vltavy a Labe hranici 7 m, předpokládám mimořádně rozlehlý rozlev vody do luk a lesů oblasti kolem soutoku. Oblast navštívím a situaci zhodnotím dnes odpoledne. Avšak stu-

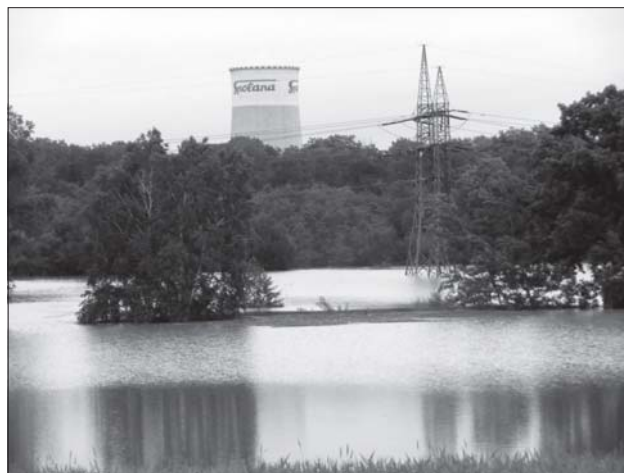
peň přemnožení komárů na dolním toku Labe lze jen stěží v této době odhadnout.

Vývoj larev komárů a posléze létajících komárů totiž bude záležet na ústupu a sesychání rozlevů a na počasí (teplotě). Předpokládám, že vývoj komárů (a může být i kalamitní) by mohl nastat v příštím týdnu případně v týdnu přespříštím. Na zaplavených lukách se vyskytne komár *Aedes vexans*, v lesích *Ochlerotatus sticticus*. Oba druhy jsou považovány za tzv. kalamitní komáry.

Velmi závažná situace s přemnoženými komáry je podle informací pracovníků MěÚ Třeboň v bezprostředním okolí Třeboň. Rozsáhlé tzv. Mokré louky jsou již zaplaveny a předpokládá se masový vývin komárů. Město ve spolupráci s KHS Jihočeského kraje již plánuje larvicidní akce za použití biologického (mikrobiálního) přípravku na bázi *Bacillus thuringiensis* H-14. Ve vodácký populárním povodí Lužnice lze také očekávat místní komáří kalamity.

SITUACE NA MĚLNICKU (3. 6. 2013) A TŘEBOŇSKU (9. 6. 2013).

Foto Dr. F. Rettich



Z dalších oblastí, kde by se mohli komáři v Čechách vyvinout jsou oblasti dolního toku Berounky, Plzeňsko a dolní tok Ohře.

Nutno připomenout, že po bleskových povodních v roce 2009 a 2010 Státní zdravotní ústav Praha ve spolupráci v KHS MS Kraje zorganizoval dvě školení s tematikou popovodňových komárů pro pracovníky KHS (19.–20. 4. 2011 Spálov, 18.–19. 4. 2012 Spálov, 20. 3. 2013 proběhl

třetí kurz ve Státním zdravotním ústavu Praha). Jinými slovy pracovníci KHS jsou vědomostně vybaveni a mohou se do monitoringu výskytu komárů případně do protikomářích akcí zapojit.

Situaci na Mělnicku a Třeboňsku budu průběžně sledovat a o výsledcích monitoringu larev i dospělců komárů budu čtenáře informovat v dalším čísle Zpráv CEM.

3. 6. 2013

*RNDr. František Rettich, CSc.
NRL pro dezinfekci a deratizaci
CEM-SZÚ Praha*