



# Možnosti snižování nemocnosti zaměstnanců očkováním prevence infekcí v pracovním prostředí

*MUDr. Renata Ciupek*

*Krajská hygienická stanice Jihomoravského kraje se sídlem v Brně  
protiepidemický odbor*

*Konzultační den pracovního lékařství, SZÚ Praha, 20. dubna 2023*

*Tato přednáška je podpořena spol. Pfizer*

# AKTUÁLNÍ RIZIKA

- **podcenění rizik infekcí**
- v kontextu **mezinárodních rizik** možný výskyt preventabilních nákaz u nás již považovaných **za zvládnuté**, při dalším poklesu
- nárůst **antibiotické rezistence**

## PROFESNÍ RIZIKO INFEKCE

- **je reálné v nejrůznějších profesích a oborech**
- **preventivní opatření jsou žádoucí prioritou**
- s důsledným dodržováním zaměstnanci i zaměstnavateli
- **cílem je eliminace nebo minimalizace rizika vzniku infekce – omezení dopadů na nemocnost zaměstnanců a chod pracoviště.**

# DŮVODY PRACOVNÍ NESCHOPNOSTI V ČR

Nejčastějším důvodem pracovní neschopnosti zůstávají **nemoci dýchací soustavy**, které v roce **2019** způsobily **37 % všech případů** – zejména akutní infekce dýchacích cest a chřipka.

**Podíl infekčních nemocí jako NzP: 13 % (2018)**

**Odvětvími s průměrnou délkou trvání dočasné pracovní neschopnosti nad 50 dnů bylo v roce 2019:**

- **Zemědělství, lesnictví a rybářství (56,8 dne)**
- **Ubytování, stravování a pohostinství (54,4 dne)**

# PREVENCE INFEKČNÍCH NEMOCÍ

- účinně lze zasáhnout již na úrovni zdroje infekce - jeho **izolace, karanténní opatření**, zabránit **přenosu** agens (dezinfekce, používáním OOPP aj.).
- **důraz na straně zaměstnavatele** - zajistit ochranu co největšího počtu zaměstnanců najednou.
- možnost ovlivnit **vnímavost jedince očkováním – které zaujímá v prevenci infekčních onemocnění zásadní postavení**
- **Cíl: eliminace nebo minimalizace rizika vzniku infekce, omezení dopadů na nemocnost zaměstnanců a chod pracoviště.**

# OČKOVÁNÍ DOSPĚLÝCH

v ČR každoročně umírá ~2000 dospělých osob na vakcínami **preventabilní onemocnění** (chřipka, pneumokoky, ...)

převážná většina dospělých **není řádně očkována** - a to ani proti tetanu (jen cca 80 %)

potřebu vlastní ochrany **nevnímají** jako důležitou

riziko infekčních nemocí zvyšují **chronická onemocnění, ale i pracovně-sociální faktory**

**Očkovací kalendář pro dospělé:  
doporučení pro očkování dle věku, rizik a komorbidit (např. diabetes, hypertenze, CHOPN atd.)**

# STÁRNUTÍ A INFEKČNÍ NEMOCI

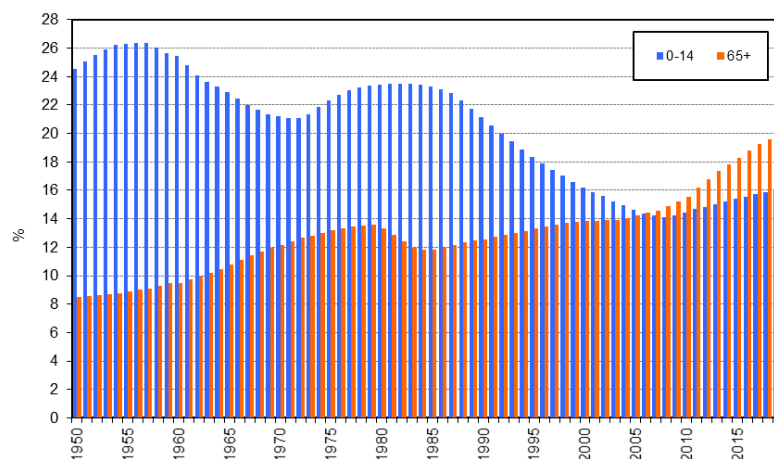
Stárnutí = postupně již od 50. roku

- snížení pohotovosti imunitního systému
- vyšší náchylnost **k infekcím!**
- **zhoršení základních onemocnění**
- **posun věku odchodu do důchodu!**

Důsledkem jsou:

- častější a dlouhodobější nemocnost
- častější hospitalizace, snížení kvality života
- finanční dopady pro osoby v produktivním věku

Podíl obyvatel ve věkové skupině 0-14 a 65 a více let v letech 1950-2019 (k 31.12.)



# PODPORA OČKOVÁNÍ ZAMĚSTNAVATELEM

Legislativa stanovuje pracoviště s vyšším rizikem infekčního onemocnění pouze v oblasti zdravotnictví, soc. služeb a IZS (virové hepatitidy, spalničky – dle konkrétních profesí)

Další očkování mohou zaměstnavatelé **podporovat** a očkované zaměstnance **zvýhodňovat a poskytovat jim různé benefity** (poskytnutí pracovního volna, FKSP nebo sociálních fondů).

Podmínky podpory může zaměstnavatel stanovit ve **vlastním vnitřním předpisem** podle § 305 ZP

Povinnost očkování jiných než legislativně ukotvených nemůže být jako požadavek kladený na práci stanovena, nemá oporu v zákoně.

*Zdroj: Vyhláška č. 114/2002 Sb. o fondu kulturních a sociálních potřeb - <https://www.zakonyprolidi.cz/cs/2002-114>*

*Machala, O.: Sociální fond a jeho využití ze strany zaměstnavatele <https://www.aspi.cz/products/lawText/7/279362/1/2>*

*Vyhláška č. 537/2006 Sb., o očkování proti infekčním nemocem; [www.ustavprava.cz/blog/2021/09/s-ockovanim-do-prace-2021/](http://www.ustavprava.cz/blog/2021/09/s-ockovanim-do-prace-2021/)*

# PROFESNÍ RIZIKA INFEKČÍ

- každodenní blízký mezilidský kontakt
- provozy s expozicí škodlivinám oslabujícím dýchací cesty
- práce v terénu, v lesním a vodním hospodářství, v zemědělství
- práce s odpadními vodami, potenciálně infekčním odpadem
- potravinářství, stravovací služby, ubytovací služby a služby péče o tělo
- zahraniční pracovní cesty a pobyty především v subtropických a tropických oblastech



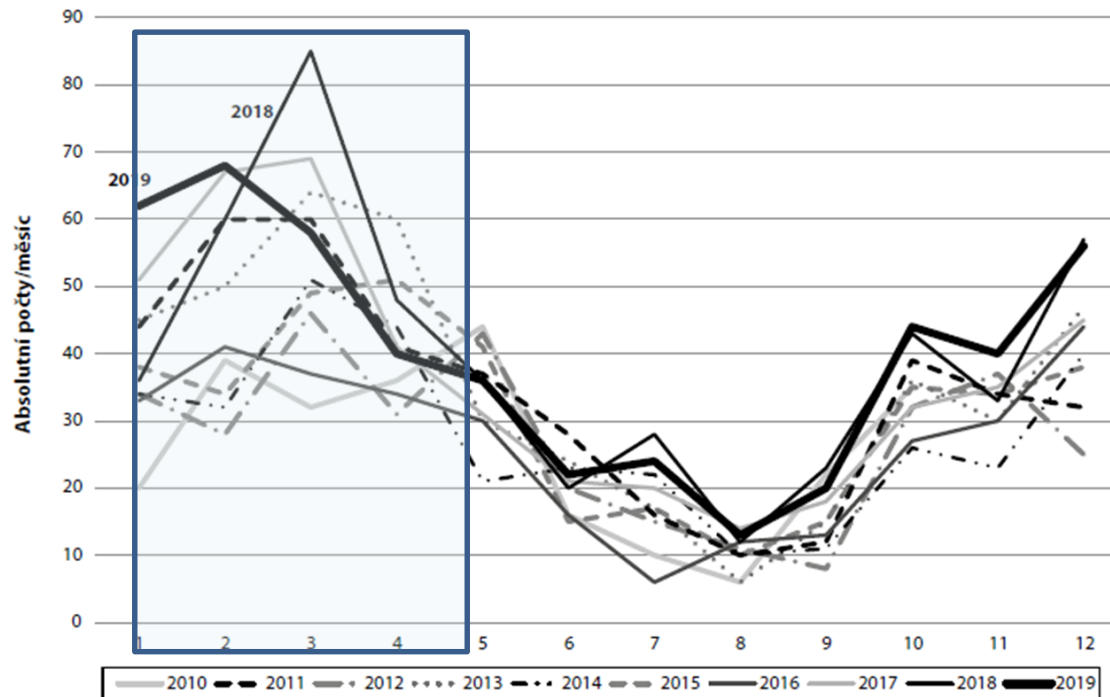
# EXPOZICE VZDUŠNÝM NÁKAZÁM: chřipka, pneumokoky, meningokoky



- blízký a častý **mezilidský kontakt**: kancelář, open-space, učebny, kontakt s klienty, kontakt s dětmi a dospívajícími
- expozice **škodlivinám** oslabujícím dýchací cesty, expozice **prachovým částicím a zplodinám** z výroby: svářeči, brusiči...

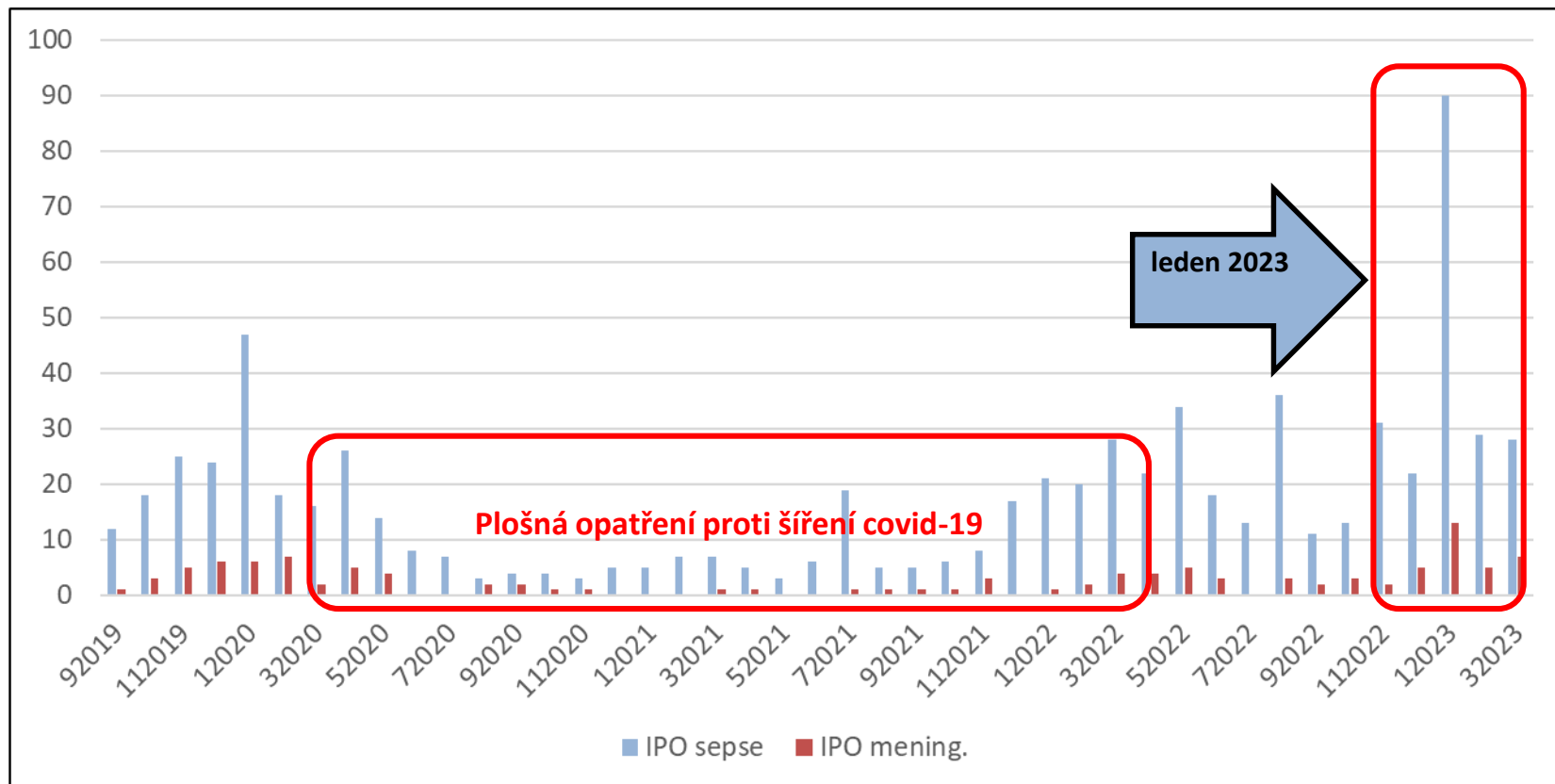
# Akutní respirační infekce, chřipka a souvislost s pneumokokovými infekcemi

*Pneumokoky* hrají významnou roli při vzniku sekundárních infekcí nasedajících na běžné respirační infekce a chřipku



# INVAZIVNÍ PNEUMOKOKOVÉ INFEKCE

Česká republika, září 2019-březen 2023

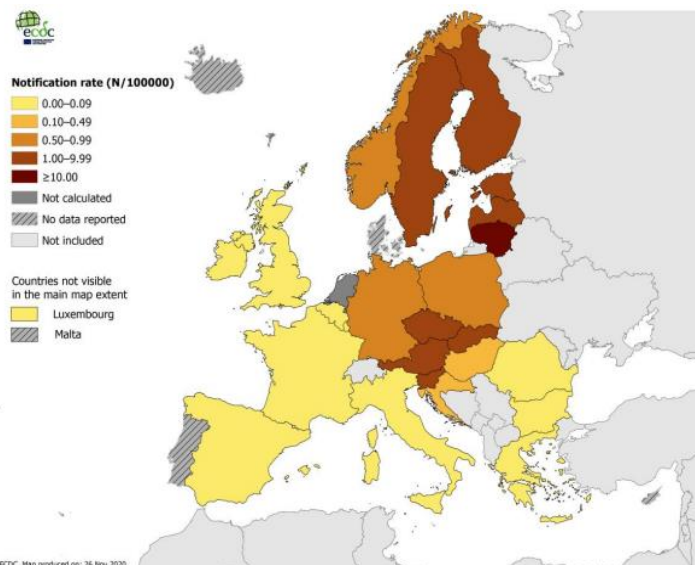


Zdroj: ISIN 2019-2023

# PRÁCE V PŘÍRODĚ: klíšťová encefalitida

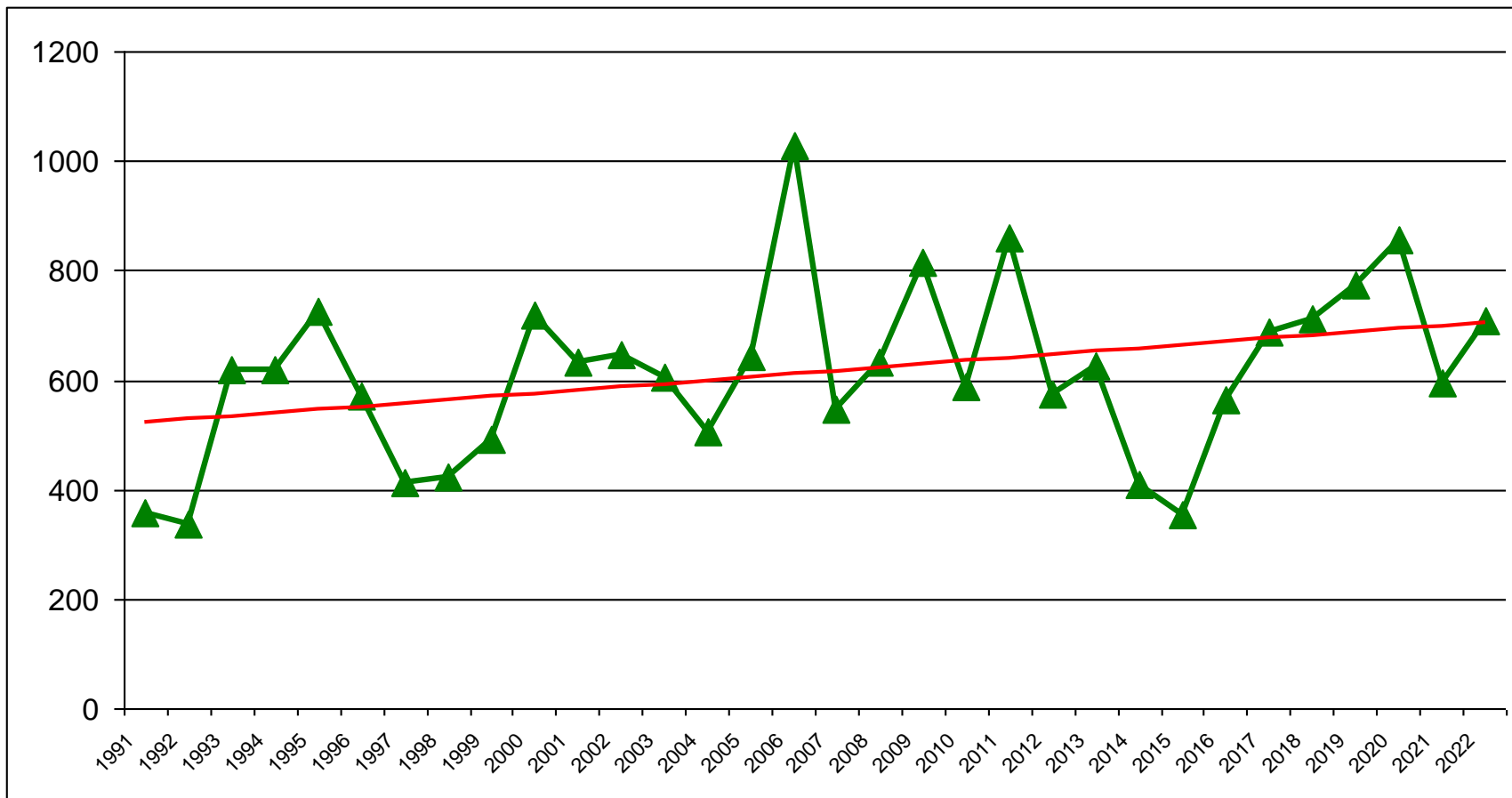


- pracovníci lesního a vodního hospodářství, údržba zeleně, geodeti
- zemědělci
- team-building v přírodě...



# KLÍŠŤOVÁ ENCEFALITIDA

Česká republika, 1991-2022



Zdroj: EpiDat ČR 1996-2017, Informační systém infekčních nemocí (ISIN) 2018-2022 a archiv autorky

# PRÁCE V TERÉNU: hepatitida A



riziko **fekální kontaminace:**

- pracovníci kanalizací
- městských služeb
- instalatéři, uklízečky, ...

# STRAVOVACÍ SLUŽBY: hepatitida A

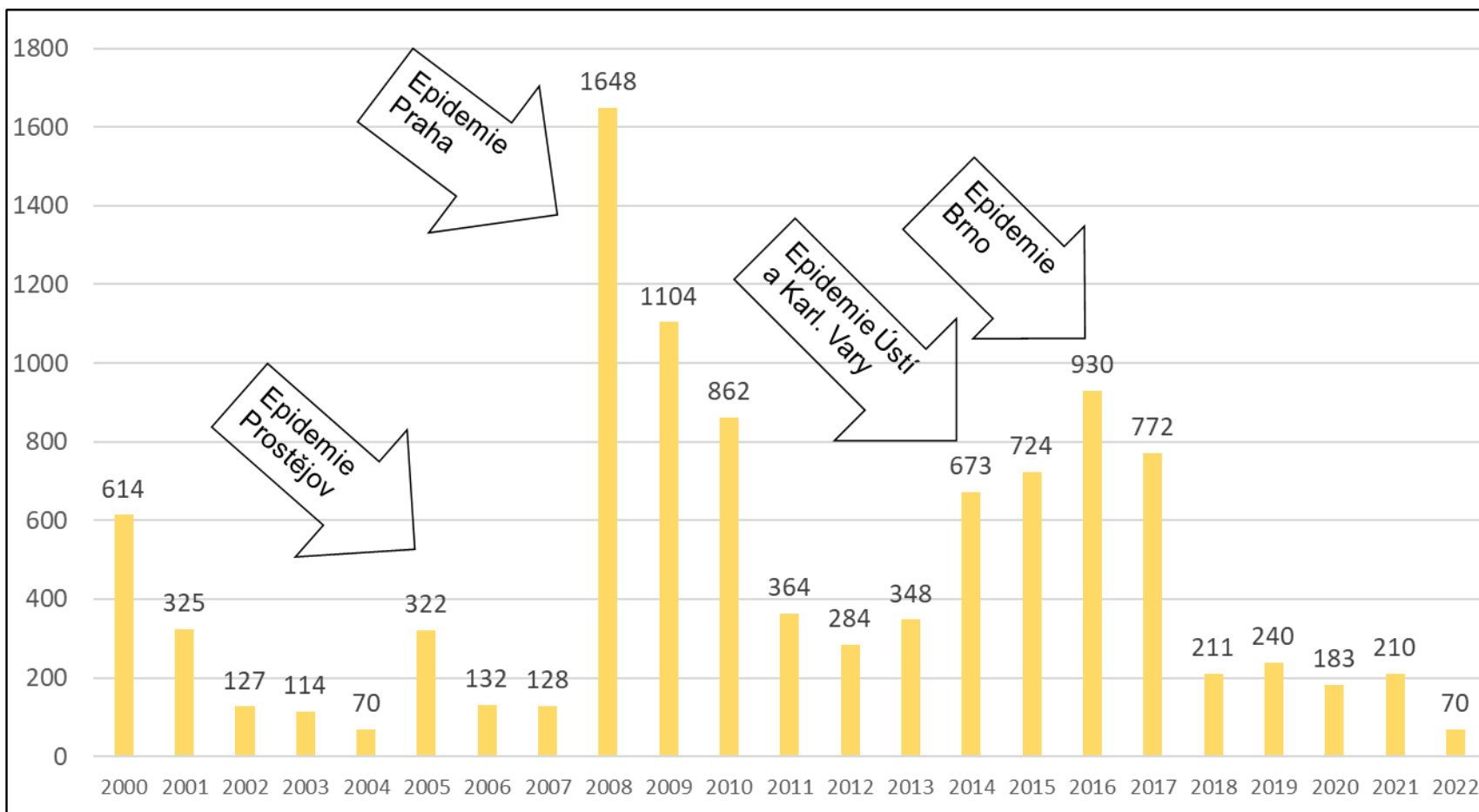


práce s potravinami,  
úpravny vod, příprava  
farmak

- vyřazení potravinářů z provozu i při riziku **hepatitidy A** na 50 dnů!

# HEPATITIDA A

Česká republika, 2000-2022

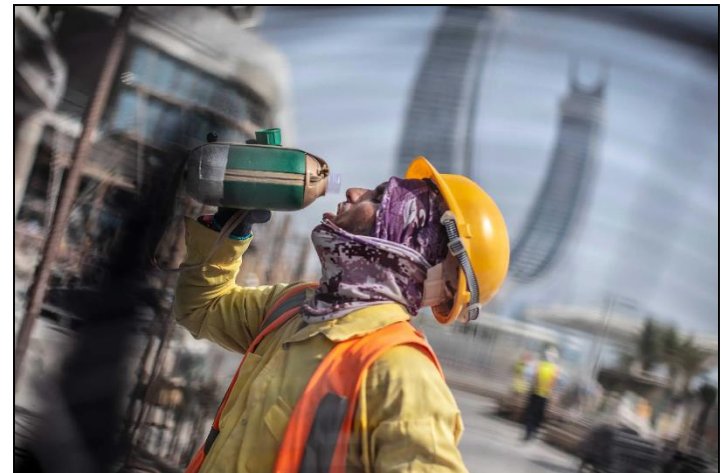


Zdroj: EpiDat, ISIN a archiv KHS JMK



# ZAHRANIČNÍ SLUŽEBNÍ CESTY

- až 75% cestovatelů do tropů udává zdravotní potíže
- 5% cestovatelů je nuceno vyhledat místní zdravotnickou pomoc
- 1% cestovatelů musí být hospitalizováno
- nejčastější problémy:
  - úrazy
  - zhoršení chronických nemocí
  - infekční nemoci



# Health and Security Risk Map | 2019

Web: [www.healix.com](http://www.healix.com) Email: [enquiries@healix.com](mailto:enquiries@healix.com) Tel: +44 (0) 20 8481 7720

**healix**<sup>7</sup>  
A global partner you can depend on

**SECURITY RISK RATING**  
Healix security risk rating considers the likelihood of individuals being impacted by terrorism, crime, social unrest, political unrest, interstate conflict, intra-state conflict, kidnapping, insurgency, religious conflict, or natural disaster.

**MINIMAL**  
The security environment is benign; security incidents are generally highly unlikely and / or the impact of an incident would be minimal; precautions are not required.

**LOW**  
The security environment is generally stable; security incidents are generally unlikely and / or the impact of an incident would be low; basic precautions are advised.

**MODERATE**  
Security conditions fluctuate; precautions are advised, without such there is an even chance of security incident occurring and / or the impact would be moderate.

**HIGH**  
The security environment is unstable; enhanced security precautions and some restrictions are advised; without such it is likely that a security incident would occur and / or the impact would be significant.

**EXTREME**  
The security environment is hostile and without professional security support there is a high chance of a security incident occurring and / or the potential impact would be critical.

**MEDICAL RISK RATING**  
Healix medical risk rating considers the quality of medical care in the private and public sectors as well as the quality of ambulance services, dental care, blood transfusion and pharmacy services.

**VL VERY LOW**  
Excellent quality healthcare systems with developed regulatory oversight. Easy access to a wide range of specialties. Good quality pharmacy services. Evacuation rarely needed.

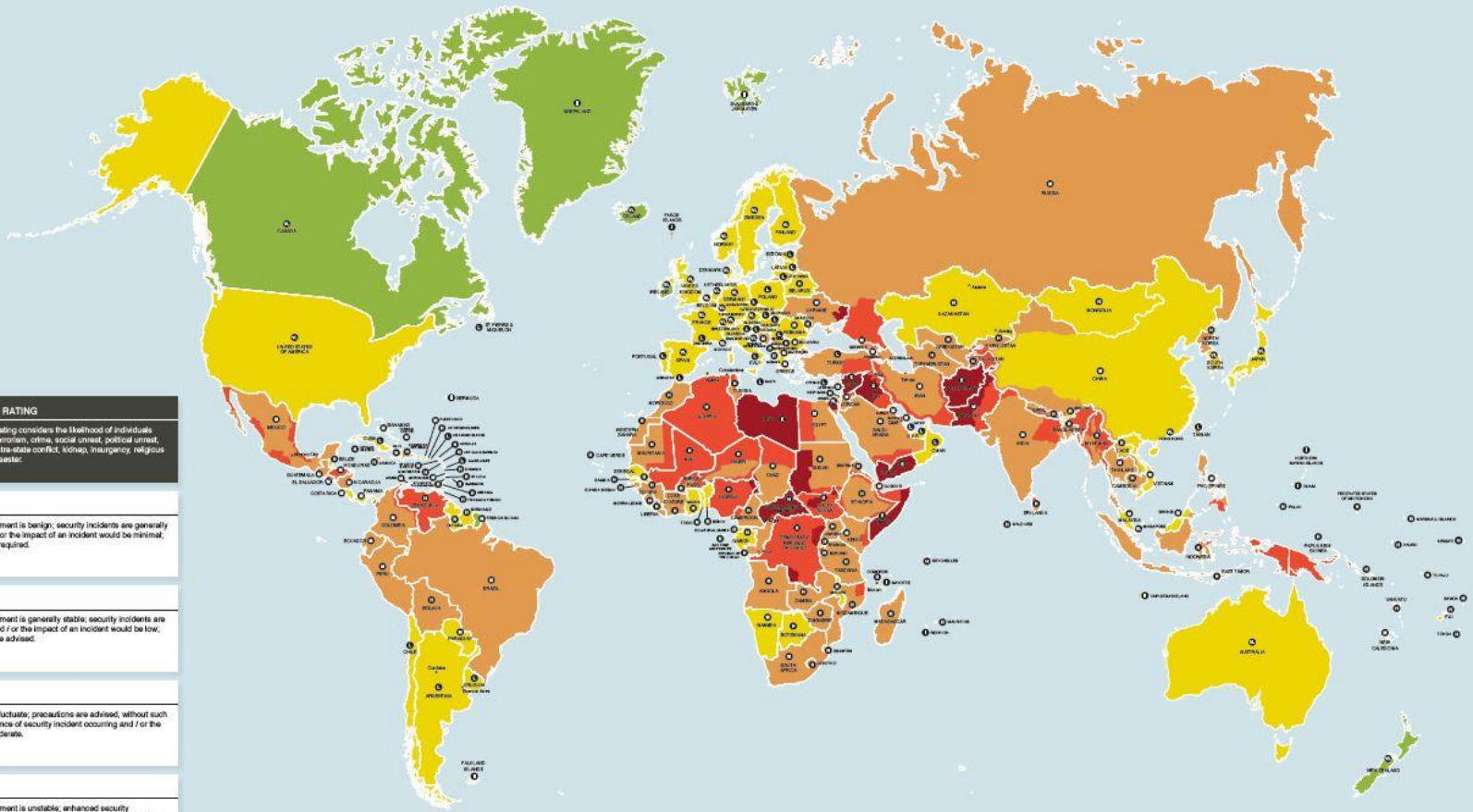
**L LOW**  
Broadly acceptable quality for most conditions but complex cases may not be well catered for. Quality is not good everywhere. Evacuation sometimes needed for seriously ill patients.

**M MODERATE**  
Good care available in selected private hospitals but quality often very poor elsewhere. Evacuation frequently necessary for cases in provincial locations.

**H HIGH**  
Quality of care is usually unsatisfactory and may be very basic. Selected private hospitals may provide better care but they too are lacking in quality. Evacuation frequently required.

**E EXTREME**  
Satisfactory care is available for straightforward medical conditions but geographical isolation means that long-distance evacuation may be needed for more serious cases.

**I ISOLATION**  
Satisfactory care is available for straightforward medical conditions but geographical isolation means that long-distance evacuation may be needed for more serious cases.



# OČKOVÁNÍ DO ZAHRANIČÍ

## orientační přehled

Očkování	Infekce	Lokalita
Povinné	žlutá zimnice	Subsaharská Afrika, J. Amerika
	meningokoky	specifická situace (Mekka)
Rutinní	tetanus	pravidelné
	chřipka, pneumokoky	dle sezóny cesty, dle věku cestovatele
Doporučená	VHA, VHB, břišní tyfus, cholera vzteklina, meningokoky, klíšťová encefalitida, japonská B encefalitida  Antimalarika	důležitá prakticky ve všech exotických destinacích, nutno specifikovat dle konkrétního cíle a charakteru cesty
Dle vývoje epid. situace	záškrť, poliomyelitis,... event. další	dle aktuálních doporučení

# OČKOVÁNÍ ZAMĚSTNANCŮ = PŘÍNOSY


## Zaměstnavatel

- snížení nemocnosti zaměstnanců a s tím **souvisejících rizik**
  - **kvalifikovanou práci** nebude **vykonávat méně kvalifikovaný pracovník** nebo dokonce brigádník
  - snížení rizika **výpadku části výroby**
- předcházení rizika – zákoník práce
- snížení **rizika vzniku nemoci z povolání** a souvisejících finančních náhrad
- budování **dobrého jména firmy** v péči o zaměstnance
- zvýšení **loajálnosti zaměstnanců**

## Zaměstnanec

- předcházení výpadku příjmů
- vyšší loajalita k zaměstnavateli
- pocit sounáležitosti k firmě



Anketa magazínu 	
Vynálezy historie	
1.	internet
2.	knihtisk
3.	<b>očkování</b>
...	
22.	oheň
...	
25.	elektrina
...	
46.	anestézie

**Děkuji za pozornost**