

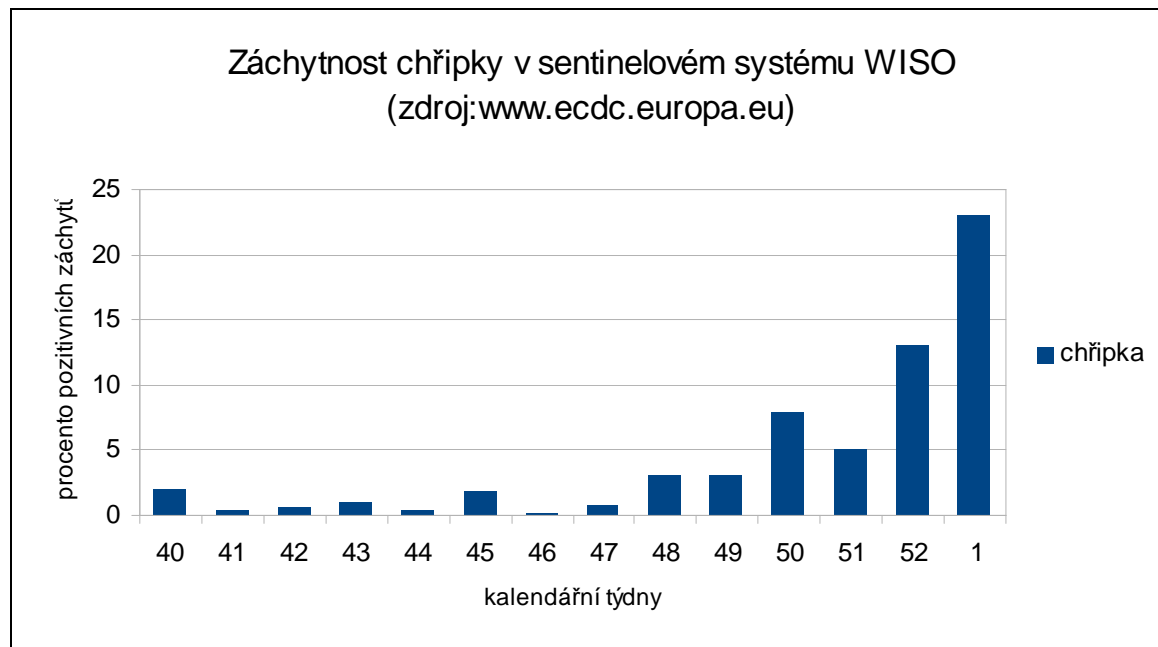
## Zpráva NRL pro chřipku a nechřipková respirační virová onemocnění

13.1.2014

Situace v Evropě se začíná měnit. Během 1. KT došlo k rozvoji plošné epidemie v Portugalsku. Je překvapující, že zatím je odtud hlášena jako dominující kmen chřipka A, bez určení subtypu. Lokální výskyty hlásí Francie, Španělsko a Švédsko pak konstatují cirkulaci subtypu A/H1N1. Oba subtypy – tedy H1 i H3, byly evidovány v Anglii a v Itálii. Od 40. KT bylo úhrnně do TESSy nahlášeno 390 sentinelových vzorků, z toho 362 (90%) připadá na typ A a 28 (7%) na typ B. Subtypy H1 a H3 jsou zatím zastoupeny rovnoměrně.

### Evropa:

TESSy hlásí 23% pozitivních záchytů chřipky ze skupiny sentinelových vzorků, což je oproti předcházejícímu KT významný nárůst. Situaci v Evropě lze charakterizovat jako počínající zvýšený výskyt chřipky. Dominujícím kmenem je doposud chřipka typu A, dominující subtyp zatím nelze predikovat.



### ČR:

nemocnost u nás zatím vyrovnává vánoční pokles, v tuto chvíli jsme téměř na předvánoční úrovni. V NRL byl potvrzen pozitivní záchyt chřipky z Liberce, který byl dourčen jako subtyp A/H3N2. Pacientem je muž nar. 1947, který byl 3.1. hospitalizován s kašlem, následně se u něj rozvinula horečka nad 38°C a zvracení. RTG plic byl v normě. S ohledem na určité rizikové faktory v anamnéze hospitalizace dosud trvá, ale stav pacienta je dobrý a stabilizovaný.

Další záchyt chřipky A/H1N1 hlášen ze spolupracující laboratoře v Praze (ZÚ Ústí nad Labem, OV Praha). Pacient, nar 1947, byl k odběru nasopharyngeálního sekretu indikován s diagnosou J180. Z Masarykovy nemocnice z Ústí nad Labem je hlášen případ chřipky A u muže nar. 1957, subtyp neurčen.

S ohledem na vývoj situace v Evropě se domníváme, že tyto první - byť izolované – průkazy naznačují počátek zvýšeného výskytu i u nás.

*MUDr Martina Havlíčková, CSc*