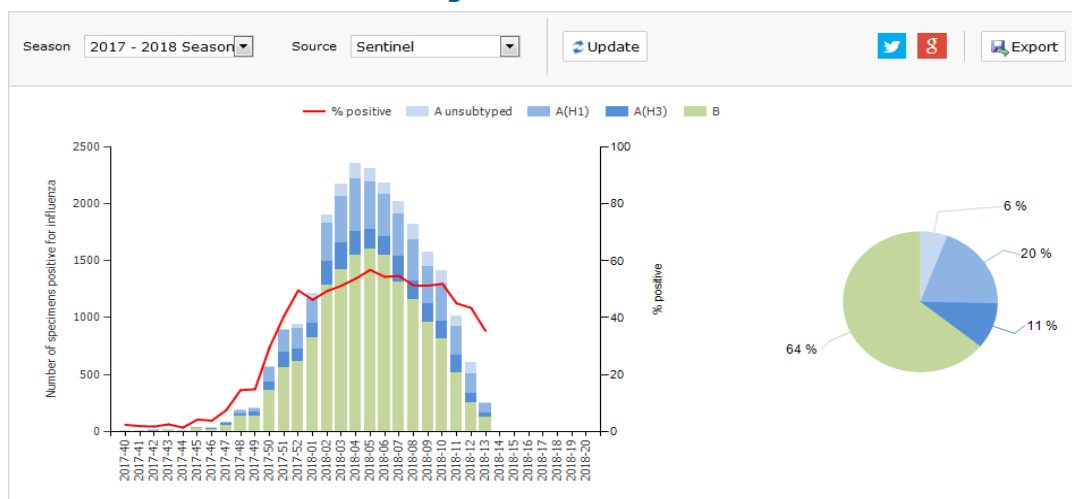


**Situace v Evropě:**

Epidemická vlna zvolna ustupuje, záchytnost chřipkových virů z celkového počtu testovaných materiálů se nyní pohybuje na hodnotě cca 35%. Vývoj situace v Evropě ilustruje následující graf převzatý ze stránek ECDC ([www.ecdc.europa.eu](http://www.ecdc.europa.eu))

**Influenza virus detections in the region**

the website and to improve the user experience. Find out more on [how we use cookies and how you can change your settings](#).

**Situace v ČR:** Dominujícím patogenem je stále chřipka B/Yamagata, cirkulace chřipky A/H1N1 se nijak významně nemění, stejně jako minimální segment chřipky A/H3N2. Celkově je zatím více chřipky jako takové (41%) v porovnání s nechřipkovými agens, což se ale jistě ještě v čase změní.

K dnešnímu dni bylo evidováno **627** pacientů s chřipkou, kteří byli hospitalizováni v režimu intenzivní péče, **218** z nich infekci podlehl. Muži mírně převažují nad ženami, nejvíce nemocných bylo ve věkové skupině 60+ (79,8%).

**Závěr:** Chřipka jednoznačně ustupuje, nicméně se stále uplatňuje jako etiologické agens ILI/ARI. Podíl nechřipkových virů zatím nenarůstá.

Etiologie chřipkových infekcí je stále smíšená, laboratorně jsou diagnostikovány oba typy chřipkového viru, typ B jednoznačně převažuje u ambulantních i hospitalizovaných pacientů. U typu A jasně převažuje subtyp A/H1N1.

MUDr. Martina Havlíčková, NRL pro chřipku, SZÚ  
MUDr. Jan Kynčl, odd. epidemiologie infekčních nemocí, SZÚ

Zastoupení jednotlivých sledovaných respiračních virů v kohortě 601 ambulantních pacientů - předběžná data  
k 9.4.2018

