



Zpráva NRL ke dni 2. 5. 2023

SARS-CoV-2: mikrobiologická situace v ČR, chřipka – situace v ČR a Evropě
NRL pro chřipku a nechřipková respirační virová onemocnění

Úvod:

NRL pravidelně analyzuje data a poskytuje MZČR i laboratořím týdenní přehledový dokument, jehož cílem je monitorovat šíření variant **SARS-CoV-2**, chřipky a případně dalších respiračních virů, které se na území ČR vyskytují, poskytovat informace o nových potenciálních i reálných rizicích v souvislosti s šířením a evolucí viru SARS-CoV-2 a dalších respiračních virů, poskytovat metodické pokyny vyšetřujícím laboratořím a poskytovat další kvalitativní i kvantitativní informace.

Obsah:

ARI/ILI virologická surveillance v ČR 17. KT

Strana 2 - 3

ARI/ILI/SARI virologická surveillance v Evropě 16. KT

Strana 4

Závěr a odkazy

Strana 5 - 6

- V non-sentinel surveillance převažuje detekce rhinovirů a SARS-CoV-2, dále se uplatnily viry chřipky B a metapneumovirus.
- V rámci sentinel surveillance bylo do NRL do NRL zasláno v 17. KT pouze 26 vzorků.

Tabulka 6 - Non-sentinelová surveillance

Patogen	Počet detekcí
Chřipka A (bez další subtypizace)	2
Chřipka A H ₁ pdm	0
Chřipka A H ₃	0
Chřipka B	13
RSV	3
Adenovirus	6
Parainfluenza virus	6
Herpetické viry	0
Mycoplasma pneumoniae	1
Lidský metapneumovirus	13
Sezonní koronaviry	2
Lidský rhinovirus	28
Bocavirus	2
Enterovirus	1
SARS-COV-2**	21
Smíšená infekce	6
Negativní	374
Celkový počet vyšetření:	478

Tabulka 7 - NRL sentinelová surveillance

Patogen*	Počet detekcí 16. KT	Počet detekcí 17. KT
Chřipka A	0	0
Chřipka A H ₁ pdm	0	0
Chřipka A H ₃	0	0
Chřipka B	2	1
Lidský rhinovirus	7	1
Parainfluenza virus	2	1
RSV	0	1
Enterovirus	1	1
MPV	3	3
koronaviry	2	1
SARS-COV-2	2	0
Adenovirus	1	3
BOCA-V	0	0
Smíšená infekce	6	3
Negativní	15	11
Celkový počet vyšetření:	41	26

Smíšené infekce

16KT:

1x ADV + HRV

2x CoV + HRV

1x EV + MPV

2x SARS-CoV-2 + MPV

17. KT:

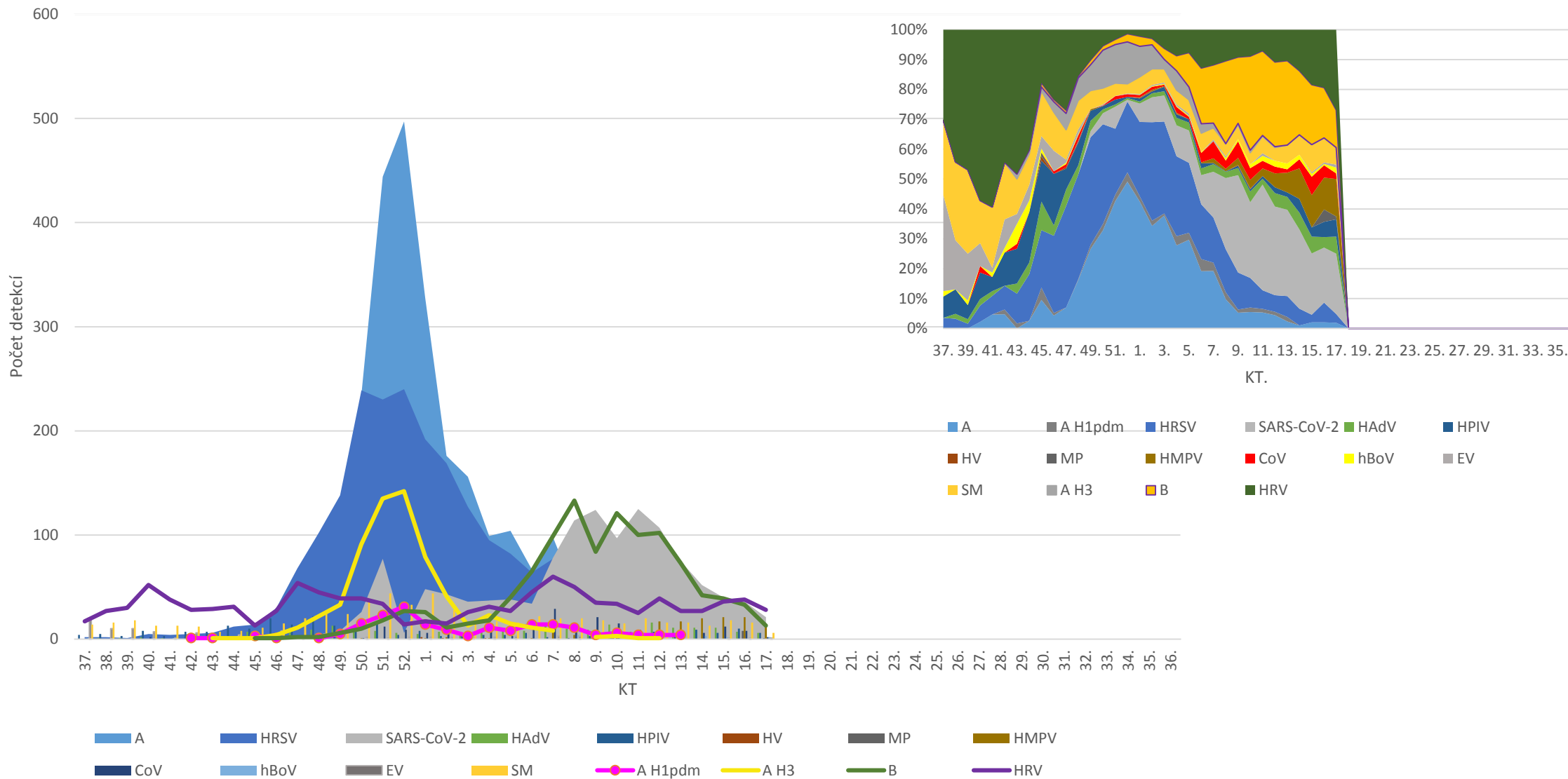
1x B+ADV

1x SARS-CoV-2 + EV+BOV

1x MPV+HRV

- * V tabulce 7 jsou uvedeny pozitivní respirační viry, nikoli celý vyšetřovaný panel.
- Do vyšetření SARS-CoV-2 ** jsou zahrnuta pouze data z respiračního panelu, nikoli cílená detekce SARS-CoV-2

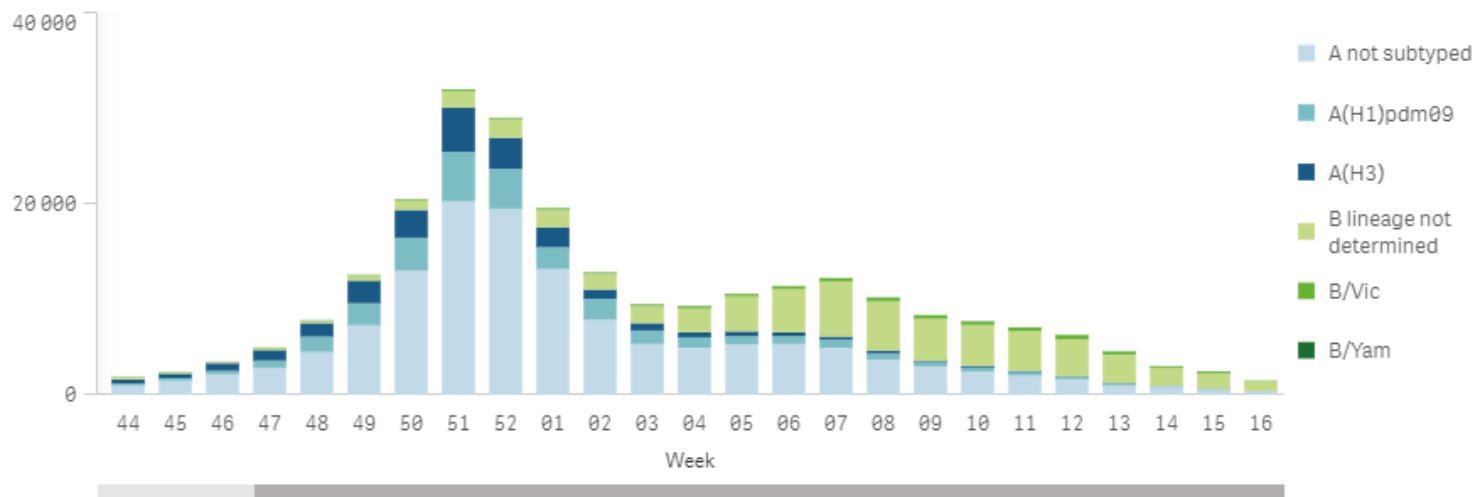
Graf 1: ARI/ILI – virologická surveillace v ČR – situace k 17. KT



Chřipka – situace v Evropě (WHO evropský region) k 16. KT

- Procento všech vzorků sentinelové primární péče od pacientů s příznaky ILI nebo ARI, kteří byli pozitivně testováni na virus chřipky, se snížilo na 9 % z 10 % v předchozím týdnu a je pod hodnotou epidemického prahu.
- Tři z 38 zemí hlásí střední, jedna vysokou a 18 zemí nízkou intenzitu. Devět z 36 zemí hlásí celoplošné šíření. Pozorujeme sníženou cirkulaci sezónních virů chřipky.
- V sentinelové surveillanci v 9 zemích převažuje chřipka typu B.
- Influenza typu A a typu B byly detekovány v sentinelové a non-sentinelové surveillanci s dominancí typu B.
- Žádná ze zemí nehlásila influenza virus positivity rate nad 10% v SARI surveillanci, 9 zemí hlásí míru positivity viru chřipky nad 10 %.
- V 16. KT bylo v rámci sentinel surveillancie (ILI a ARI) testováno 1 935 vzorků, z nichž 171 (9 %) vzorků bylo pozitivních na chřipku (14 % chřipka typu A; 86 % chřipka typu B).
- V 10 subtypizovaných vzorcích viru chřipky A převažuje virus chřipky A(H1)pdm09 – 90 %.
- Všech 40 subtypizovaných izolátů chřipky B spadá do linie B/Victoria.

Influenza virus detections by type, subtype/lineage and week - WHO Europe, season 2022/2023



Virologie SARS-CoV-2

- ECDC nadále doporučuje testovat všechny cestující z Číny s horečkou na SARS-CoV-2 a chřipku. NRL v této souvislosti prosí o **zaslání všech pozitivních vzorků s cestovní anamnézou z Číny k sekvenaci**. V posledním týdnu byla v této zemi detekována varianta zájmu XBB.1.16.
- I přes nejasné financování doporučuje zasílat pozitivní vzorky na sekvenaci do NRL.

Virologie chřipka a respirační viry

- V non-sentinel surveillance převažuje detekce rhinovirů a SARS-CoV-2, dále se uplatnily viry chřipky B a metapneumovirus.
- V rámci sentinel surveillance bylo do NRL do NRL zasláno v 17. KT pouze 26 vzorků. S ohledem na malý počet zaslaných vzorků nelze definovat dominující patogen.

<https://flunewseurope.org/>

Promedmail

GISAID

WHO