

NEBEZPEČNÁ KLÍŠTATA

Kde na nás čekají a co nesou?

Čekáme ve smíšených a listnatých lesích, v křovinách a vysoké trávě. Najdete nás i na okrajích cest, potoků, řek, v parcích a zahradách. Vyhovuje nám současná změna klimatu a s ní se úspěšně stěhujeme i do hor.

OBVYKLÁ AKTIVITA KLÍŠTAT JE OD BŘEZNA DO LISTOPADU (VYLOUČENA JE JEN PŘI SNĚHU A CELODENNÍM MRAZU).

Přenášíme různá onemocnění...

Všechna tato závažná onemocnění přenášejí klíšťata v jakémkoli svém vývojovém stádiu. Po nákaze může dojít k nezvratnému poškození vašeho zdraví.

Lymská borelióza
Klíšťová encefalitida
Bartonelóza
Babesióza
Rickettsióza
Tularémie
Anaplasmóza

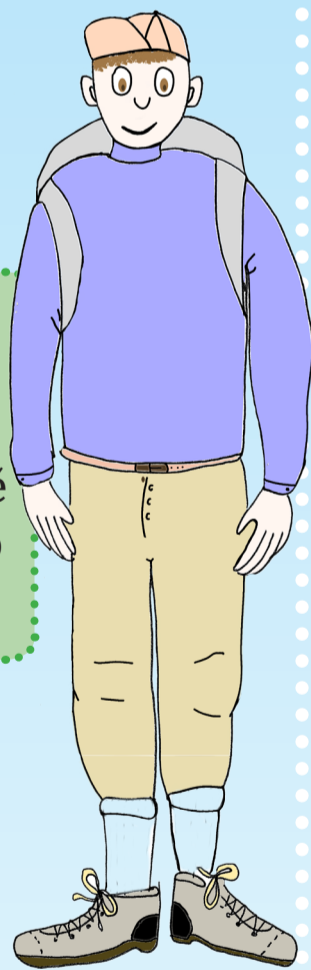
Jak se chránit proti přisátí a tím i proti nebezpečným nemocem.

NEŽ SE VYDÁTE DO PŘÍRODY, POUŽIJTE REPELENTNÍ PŘÍPRAVKY (I NA OBLEČENÍ) A VHODNĚ SE OBLÉKNĚTE.

Vhodné jsou dlouhé kalhoty, pevná a uzavřená obuv, ponožky natažené přes kotníky a v nich zastrčené kalhoty nebo natažené návleky, triko zastrčené do kalhot. Oděv by měl být světlý (klíště bude lépe vidět) a z hladkého materiálu (klíště po něm snadněji sklouzne).

NELEHEJTE SI V PŘÍRODĚ DO TRÁVY A DRŽTE SE PEVNÝCH CEST. PO NÁVRATŮ DOMŮ SI PROHLÉDNĚTE CELÉ TĚLO. PROHLÍDKU JE VHODNĚ OPAKOVAT I DALŠÍ DEN.

Nejčastěji se klíště přisaje v podkolenních jamkách, v podpaží, tříselech nebo za ušima. Často také v intimních partiích nebo ve vlasaté části hlavy.



Očkování proti klíšťové encefalitidě

Dobrá zpráva je, že proti klíšťové encefalitidě můžete své děti a sebe nechat očkovat. Na očkování přispívá většina zdravotních pojišťoven.

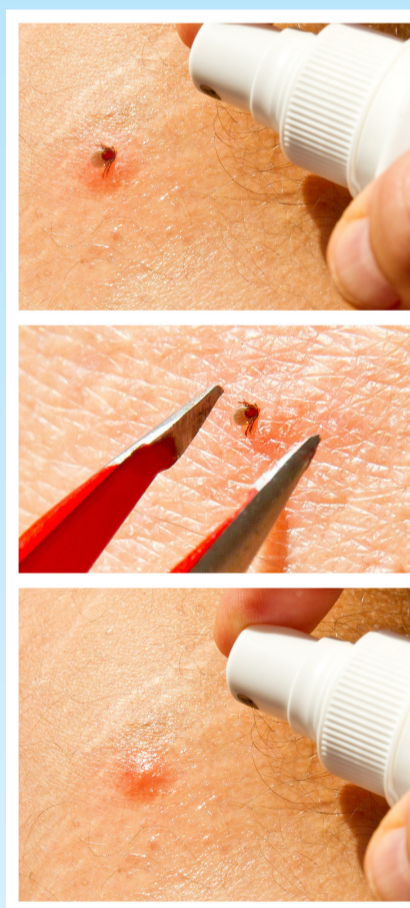
Proti ostatním nemocem, přenášeným klíšťaty, bohužel zatím očkování neexistuje a je potřeba se chránit jinak: vhodným oblečením, používáním repelentů, sledováním své kůže a zdravotního stavu. Tato opatření samozřejmě platí i jako prevence proti klíšťové encefalitidě.

ROČNĚ SE U NÁS OBJEVÍ KOLEM 600 PŘÍPADŮ ONEMOCNĚNÍ KLÍŠŤOVOU ENCEFALITIDOU.

Onemocnění klíšťovou encefalitidou zasahuje nervový systém a může vést i k ochrnutí. Virus způsobující toto onemocnění se vyskytuje na celém území ČR.



Jak správně odstranit klíště.



Místo, kde je přisáté klíště, **dezinfikujte** jodovým či jiným dezinfekčním prostředkem.

Pomocí pinzety **lehce s klíštětem pohybuje ze strany na stranu**. Než se klíště uvolní, může to trvat i 3 minuty.

Místo po odstraněném klíštěti **znovu vydezinfikujte**.

Pokud se klíště přetrhlo, ponechte jeho zbytek v kůži a rovněž použijte dezinfekci.

Nakonec klíště **zabalte do kousku papíru a spalte**. Zničíte tím viry a bakterie, které může klíště přenášet.

KLÍŠŤE MŮŽETE ODSTRANIT I POMOCÍ SPECIÁLNÍ UMĚLOHMOTNÉ KARTY. KLÍŠŤE TEM KÝVEJTE, NIKDY S NÍM NETOČTE PO SMĚRU ANI PROTI SMĚRU HODINOVÝCH RUČÍČEK.



Sledujte místo přisátí klíštěte i svůj zdravotní stav

PO DOBU TŘÍ TÝDNŮ SLEDUJTE, ZDA SE NEOBJEVÍ NĚJAKÉ PŘÍZNAKY ZÁVAŽNÉHO ONEMOCNĚNÍ PO NAPADENÍ KLÍŠŤETEM. POKUD SE NĚKTERÝ Z PŘÍZNAKŮ OBJEVÍ, NAVŠTIVTE SVÉHO LÉKAŘE A INFORMUJTE HO, ŽE JSTE MĚLI KLÍŠŤE.

Lokální změny na kůži v místě přisátí klíštěte, např. zvětšující se zarudnutí s centrálním vyblednutím při onemocnění lymskou boreliózou, zvýšená teplota s příznaky chřipky při klíšťové encefalitidě.

Pro získání více informací o problematice klíšťat naskenujte QR kód. Potřebné informace naleznete také na www.szu.cz, pokud do vyhledávače na stránkách zadáte heslo „klíště“.

