

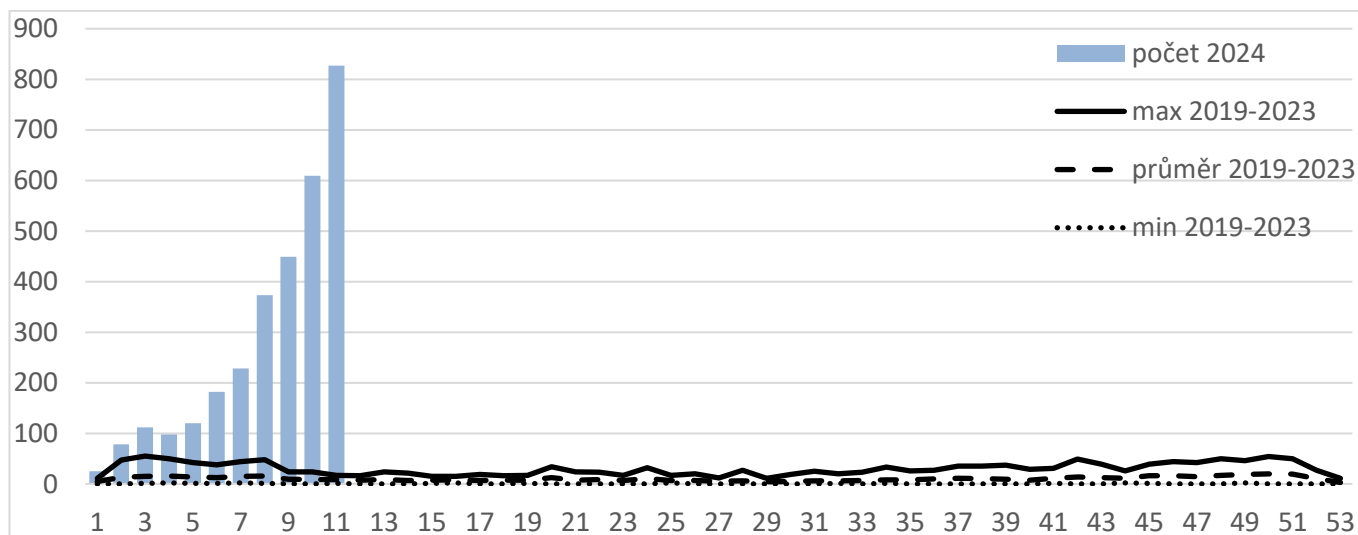
Pertuse (černý kašel), dg. A37.0 v ČR od 1. 1. 2024 do 17. 3. 2024

- do ISIN bylo v období od 1. 1. 2024 do 17. 3. 2024 nahlášeno celkem **3101 případů pertuse**
- z toho v 11. kalendářním týdnu bylo evidováno **827 nových případů**; *tabulka č. 1, graf č. 1.*

Tabulka č. 1. – Pertuse, ČR, počet případů celkem a počet hlášených případů v kalendářním týdnu

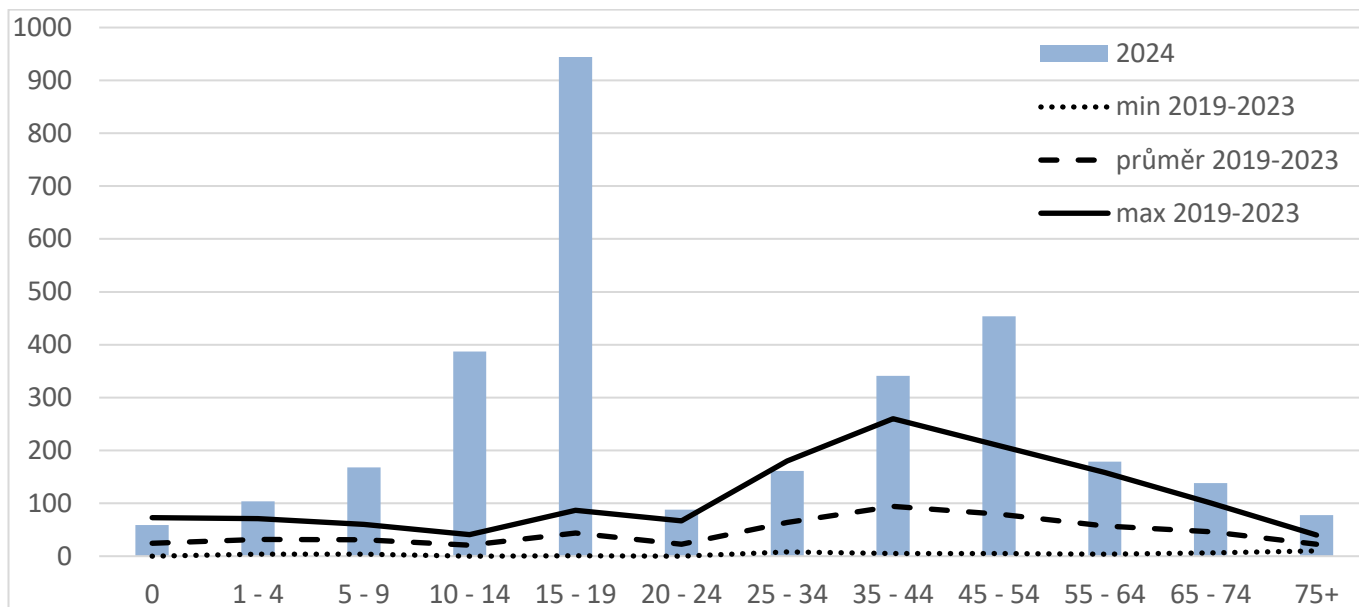
hlášení v roce 2024	kalendářní týden	kumulativní počet od 1.1.2024	hlášeno poslední týden
k 7.1.	1.	25	25
k 14.1.	2.	103	78
k 21.1.	3.	215	112
k 28.1.	4.	313	98
k 4.2.	5.	433	120
k 11.2.	6.	615	182
k 18.2.	7.	843	228
k 25.2.	8.	1216	373
k 3.3.	9.	1665	449
k 10.3.	10.	2274	609
k 17.3.	11.	3101	827

Graf č. 1 – Pertuse, ČR, počet případů hlášených za kalendářní týdny roku 2024 v porovnání s maximálním, průměrným a minimálním počtem v letech 2019 - 2023

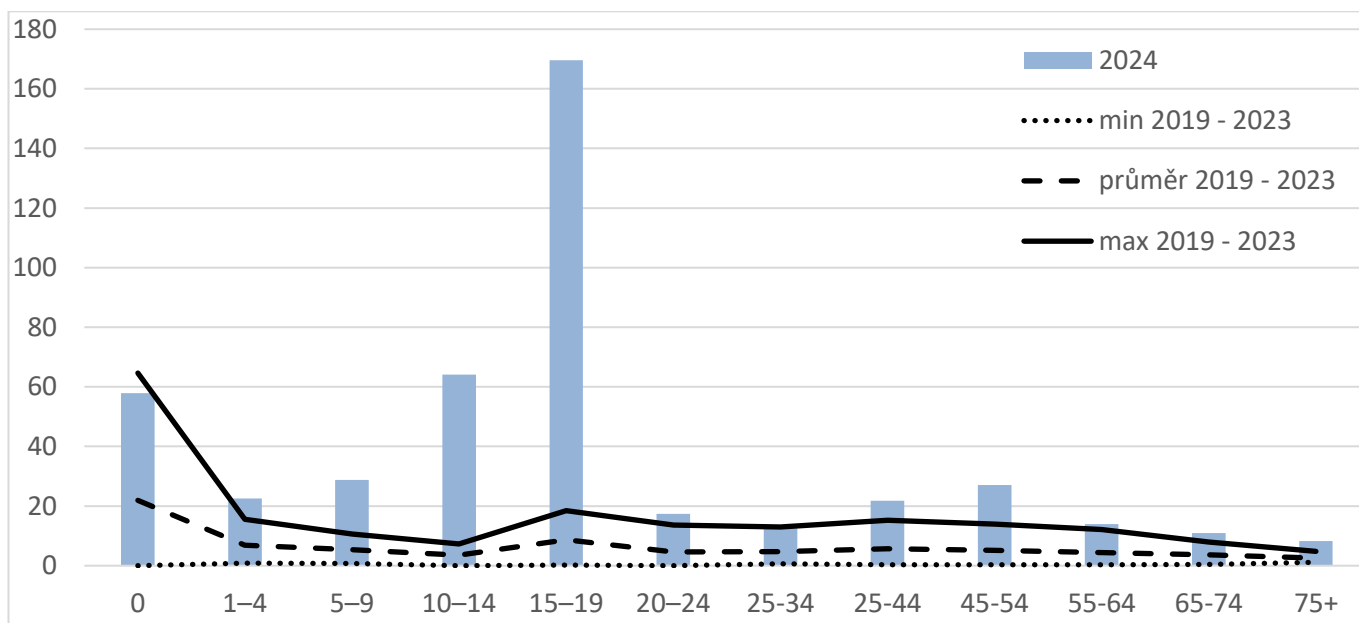


- Onemocnění se vyskytuje ve všech věkových skupinách; *graf č. 2.*
- Onemocnění se vyskytuje ve věku 0 – 96 let, medián věku je 32 let.
- **U dětí do jednoho roku života je v roce 2024 hlášeno již 59 případů onemocnění pertusí.**
- Nejvíce případů onemocnění i nejvyšší nemocnost je ve věkové skupině 15 -19 let.; *graf č. 2, graf č. 3.*

Graf č. 2 – Pertuse, ČR, počty případů ve věkových skupinách hlášených v roce 2024 v porovnání s maximálním, průměrným a minimálním počtem ve věkových skupinách v letech 2019 - 2023

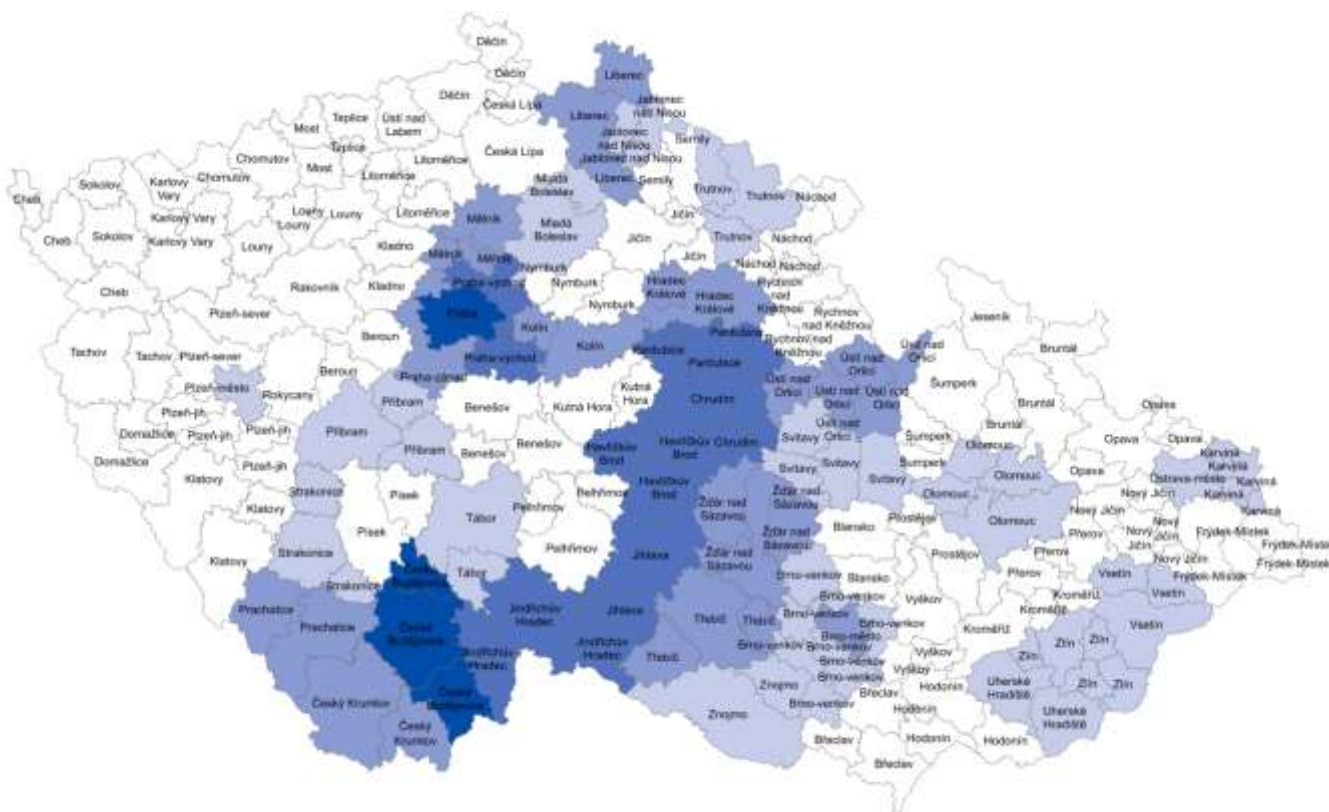


Graf č. 3 – Pertuse, ČR, nemocnost na 100 tis obyvatel ve věkových skupinách v roce 2024 v porovnání s maximální, průměrnou a minimální nemocností ve věkových skupinách v letech 2019 - 2023

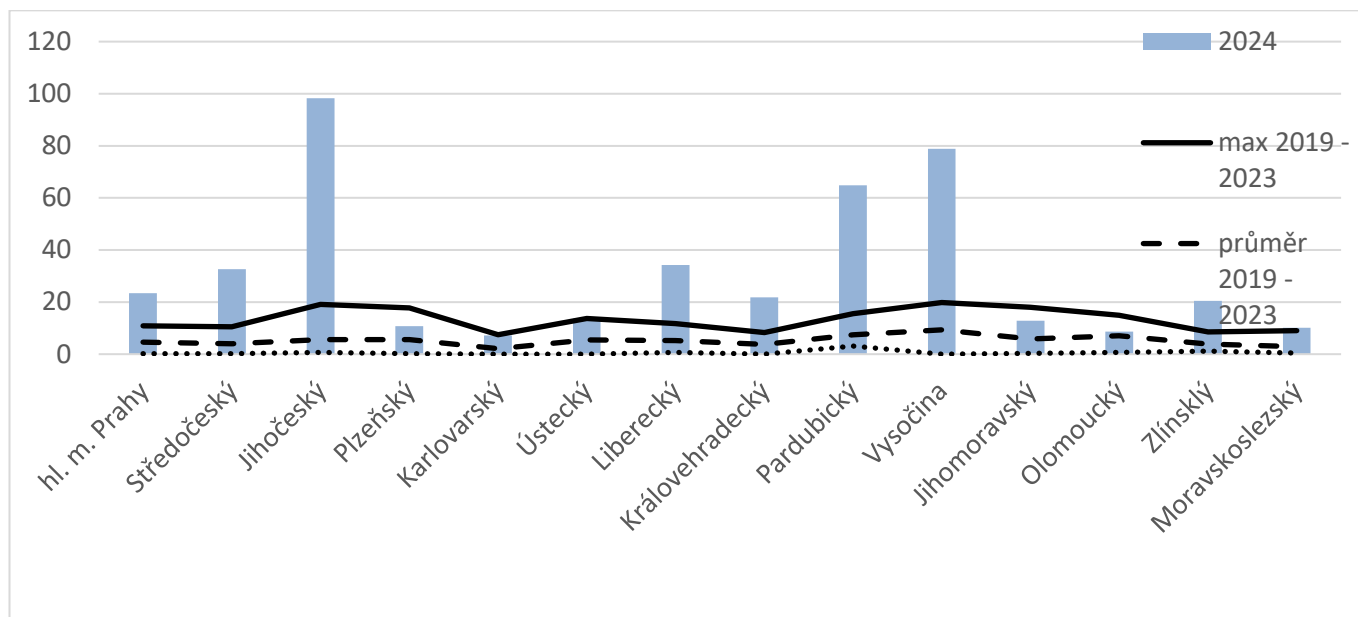


- Nejvíce případů pertuse v roce 2024 hlásí kraje: Jihočeský (641x) a Středočeský (470x), následuje Vysočina (406x) a Pardubický (343x), nejméně případů hlásí Olomoucký (55x) a Karlovarský (21x); *kartogram č. 1*
- Nejvyšší nemocnost do 11. kalendářního týdne je v krajích: Jihočeský, Vysočina, Pardubický; *graf č. 4; kartogram č. 2*
- Kraje, které v tomto týdnu zaznamenaly nejvyšší nárůst počtu případů, jsou: Karlovarský, Ústecký a Liberecký *tabulka č. 2*

Kartogram č. 1 - Pertuse, ČR, počty případů hlášených v jednotlivých okresech v roce 2024



Graf č. 4 – Pertuse, ČR nemocnost na 100 tis obyvatel v jednotlivých krajích v roce 2024 v porovnání s maximální, průměrnou a minimální nemocností v krajích v letech 2019 - 2023



Kartogram č. 2 - Pertuse, ČR, nemocnost na 100 tis. obyvatel v jednotlivých okresech v roce 2024



Tabulka č. 2 – Pertuse, ČR, počty případů hlášených v jednotlivých kalendářních týdnech z krajů

KRAJ/2024	1. k.t.	2. k.t.	3. k.t.	4. k.t.	5. k.t.	6. k.t.	7. k.t.	8. k.t.	9. k.t.	10. k.t.	11. k.t.	CELKEM v kraji/ČR
hl. m. Prahy	6	11	22	12	7	31	20	30	38	60	81	318
Středočeský	4	14	36	23	28	30	33	42	47	98	115	470
Jihočeský	3	10	13	16	18	39	68	79	111	139	145	641
Plzeňský	0	0	2	2	1	3	0	9	1	25	22	65
Karlovarský	1	0	0	1	0	1	0	0	2	2	14	21
Ústecký	1	0	3	2	3	7	4	5	11	17	58	111
Liberecký	1	3	3	3	2	8	10	36	20	18	50	154
Královohradecký	1	1	0	1	4	1	7	18	20	26	42	121
Pardubický	4	8	4	13	21	24	32	55	55	64	63	343
Vysočina	4	16	14	7	24	16	37	62	73	76	77	406
Jihomoravský	0	8	4	6	5	3	5	18	32	25	51	157
Olomoucký	0	5	2	3	0	7	2	5	7	8	16	55
Zlínský	0	1	3	6	1	2	6	7	22	20	51	119
Moravskoslezský	0	1	6	3	6	10	4	7	10	31	42	120
CELKEM v k.týdnu/20	25	78	112	98	120	182	228	373	449	609	827	3101

Hospitalizace

V tomto roce bylo zatím hospitalizováno 3,44% pacientů.

Tabulka č. 3 – Pertuse, ČR, procento hospitalizovaných z celkového počtu onemocnění v roce 2024

Věková skupina	2024
0	64,41
1 - 4	9,01
5 - 9	2,31
10 - 14	1,27
15 - 19	0,96
20 - 24	0,00
25 - 34	3,33
35 - 44	0,95
45 - 54	1,43
55 - 64	2,92
65 - 74	2,40
75+	21,05
celkem	3,44

Jedná se o průběžná data, která se mohou v průběhu času měnit