



Zpráva NRL ke dni 11. 03. 2024

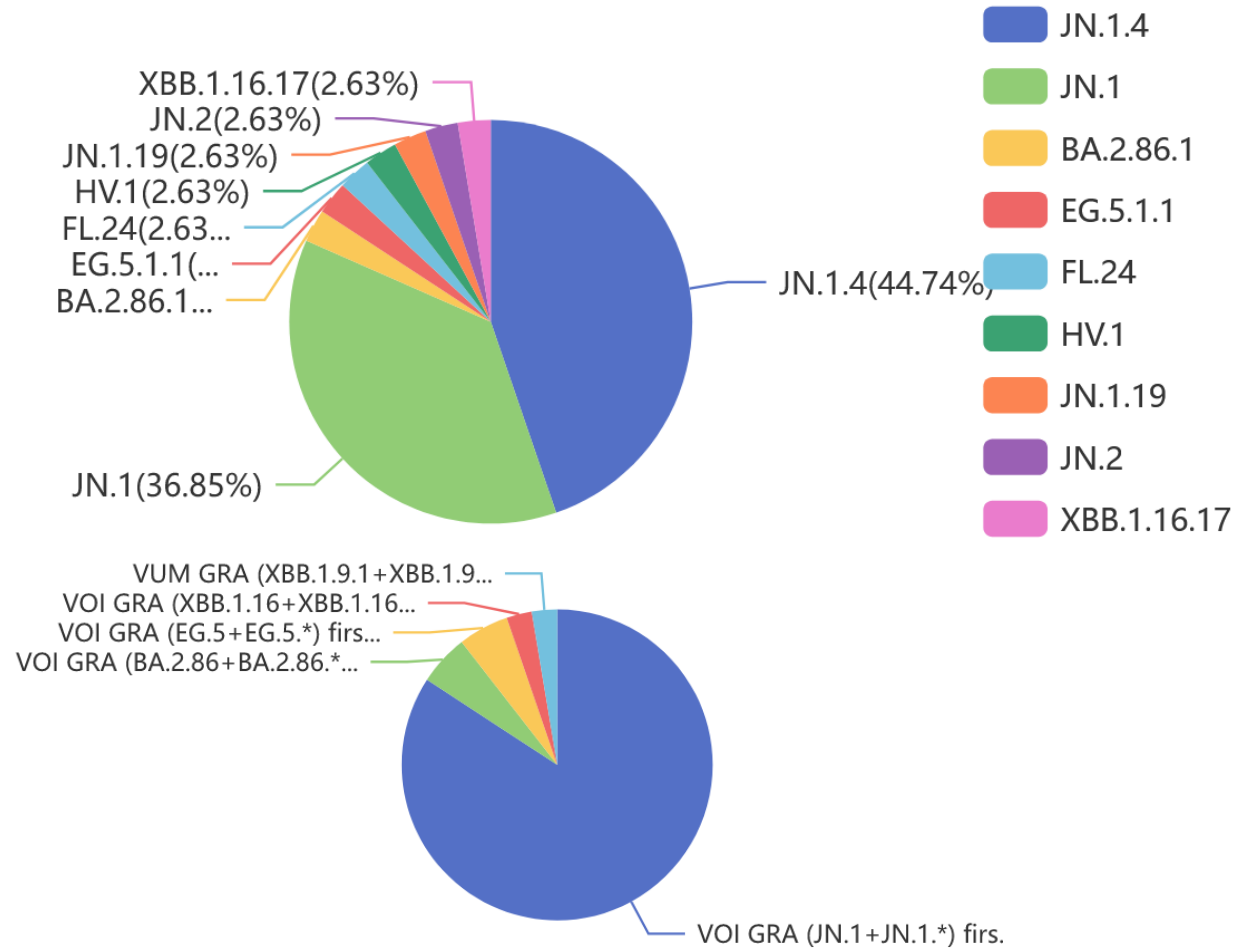
SARS-CoV-2: mikrobiologická situace v ČR, chřipka – situace v ČR a Evropě
NRL pro chřipku a nechřipková respirační virová onemocnění

Obsah:

SARS-CoV-2 ČR a EU/EEA sekvenační data, aktuální situace	Strana 2 - 4
ARI/ILI ECDC Evropa 9. KT	Strana 5
ARI/ILI –virologická surveillance v ČR 10. KT	Strana 6 - 7
Závěr	Strana 8

- V ČR bylo od 11. 1. 2024 osekvenováno 38 vzorků; majoritní varianta je JN.1.4 a JN.1.1
- V rámci skupin kategorizovaných v listopadu jako varianty zájmu stále převažuje detekce variant BA.2.86 like (JN.1*), které zaujímají 84,21% podíl sekvenovaných variant (tmavomodrá výšeč na grafu dole)
- Ve shodě s dalšími zeměmi pozorujeme dominanci BA.2.86 like variant, především JN.1.
- Varianty se od sebe svými klinickými příznaky neliší.

Zastoupení 9 variant v ČR od 11. 1. 2024
Celkem 38 WGS



Zastoupení detekcí sledovaných variant

- VOC/VOI
- VOI GRA (JN.1+JN.1.x) poprvé detekován v Lucembursku/ Islandu
- VOI GRA (BA.2.86+BA.2.86.x excluding JN.1, JN.1.x) poprvé detekován v Dánsku/Izraeli/USA
- Former VOC Omicron GRA (B.1.1.529+BA.x) poprvé detekován v Botswaně/Hong Kongu/JAR
- VOI GRA (EG.5+EG.5.x) poprvé detekován v Indonésii/Francii
- VUM GRA (XBB.2.3+XBB.2.3.x) poprvé detekován v Indii/USA

20 nejčtenějších variant v Evropě od 11. 2. 2024
Celkem 1 851 WGS

Dominující varianty

- JN.1 – 53,4 %
- JN.1.4 – 15,8 %

Zdroj: <https://www.epicov.org/epi3/frontend#484f9b>



Podíl

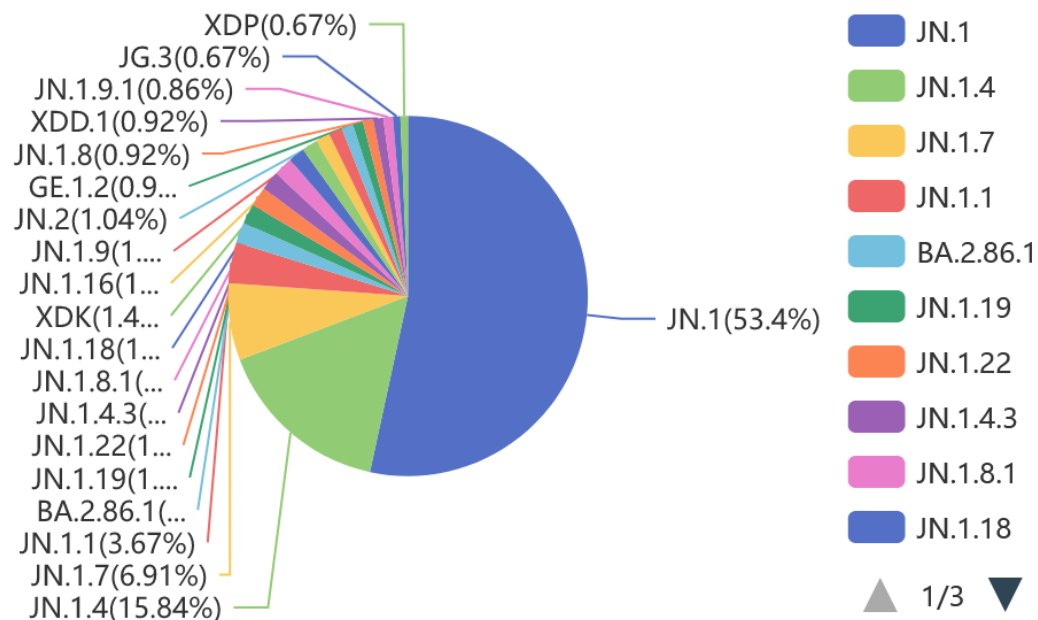
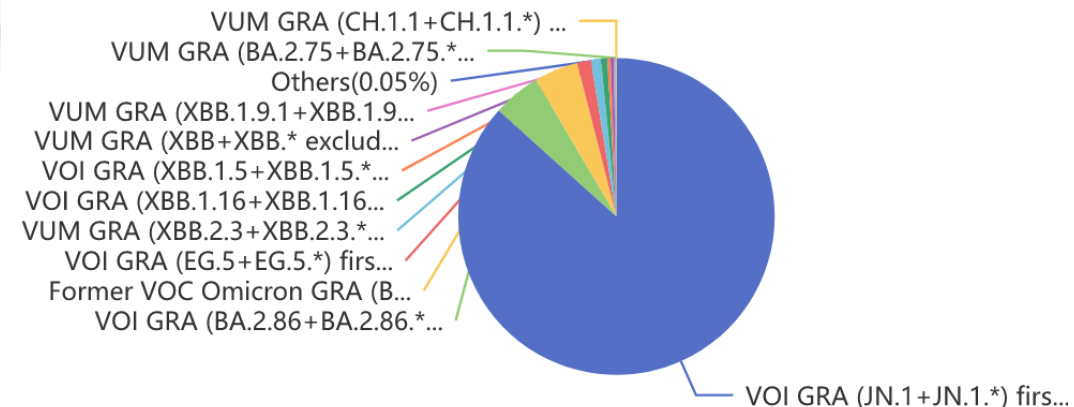
86.66%

4.86%

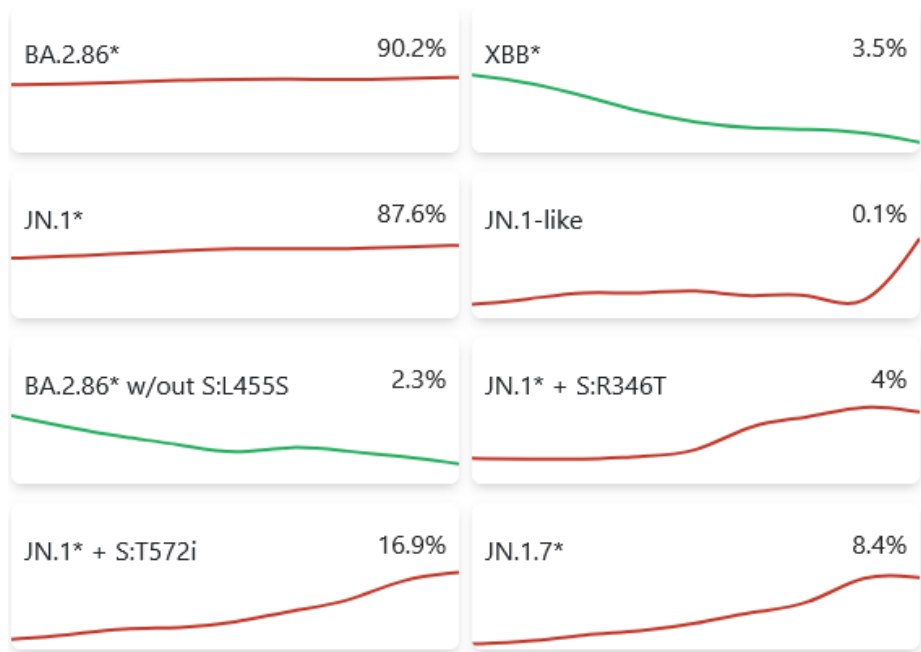
4.48%

1.40%

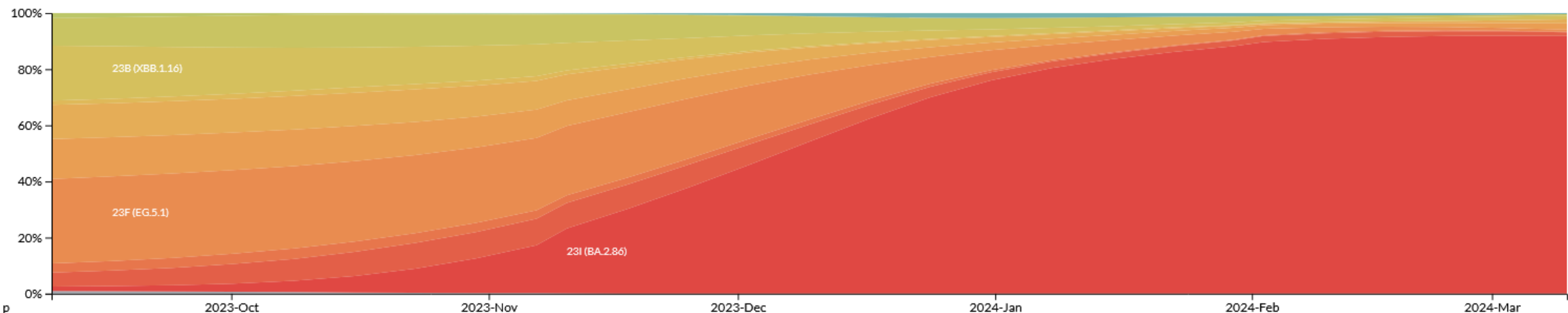
1.03%



SARS-CoV-2: Evropa – počty WGS k 11. 3. 2024

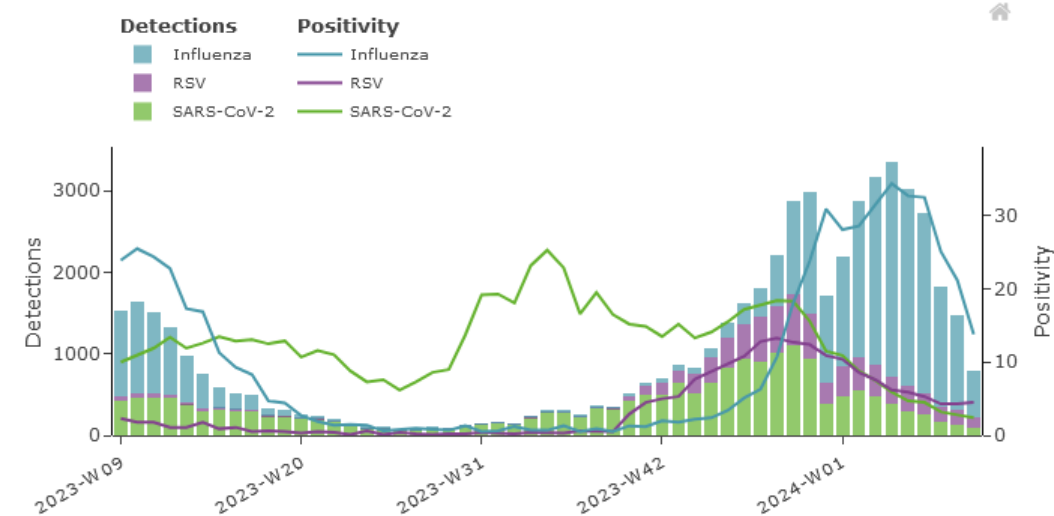


Frequencies (colored by Clade)

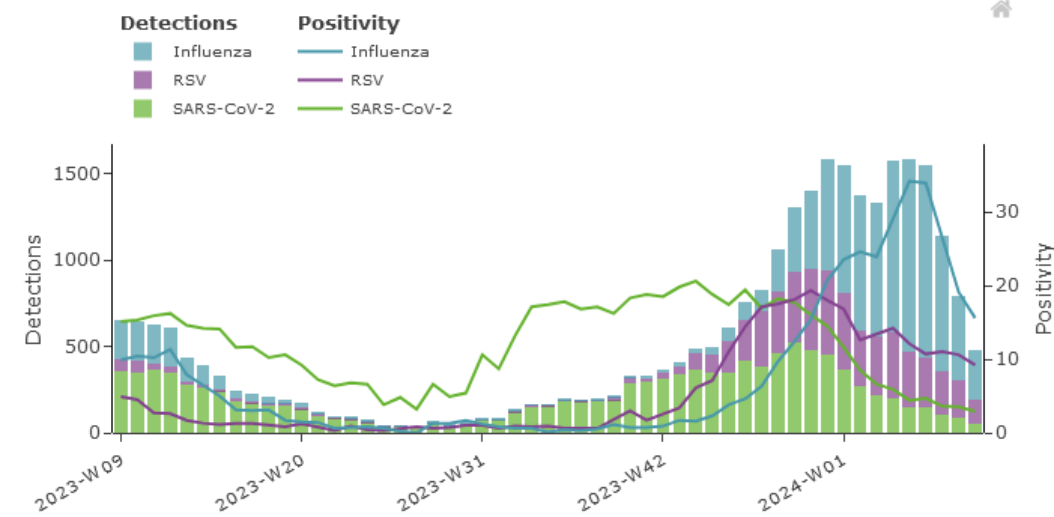


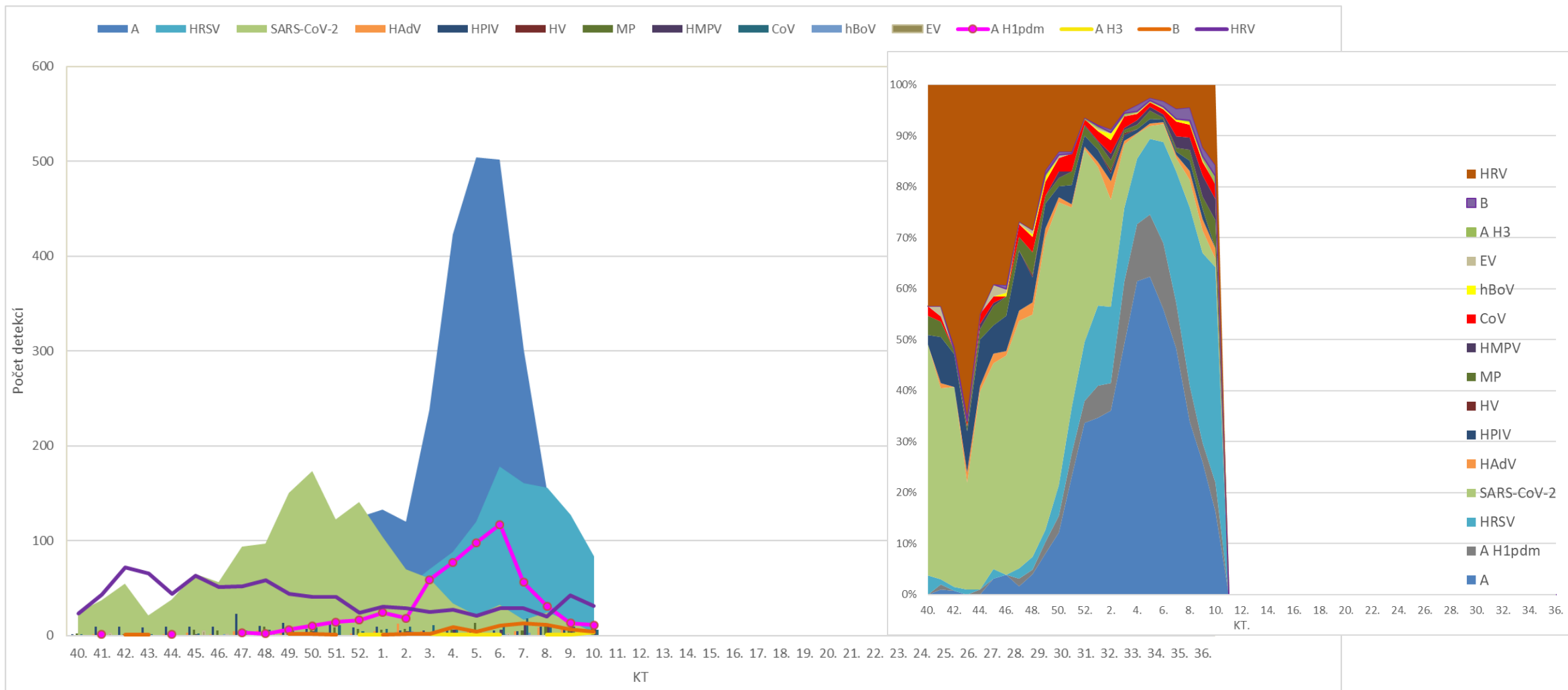
- V rámci ARI/ILI virologické sentinel surveillance jednoznačně dominovaly detekce chřipky, a to 22 % (14–28 %).
- Z 16 hlásících zemí, čtrnáct hlásí epidemickou vlnu viru chřipky. Patnáct zemí hlásí celoplošné šíření.
- V 80 % byl detekován virus chřipky typu A (74 % A/H1pdm09 a 26 % A/H3), pouze v 20 % pozitivních vzorků byl prokázán virus chřipky typu B, přičemž ve všech blíže charakterizovaných vzorcích byla potvrzena linie B/Victoria.
- Střední pozitivita SARS-CoV-2 v sentinel surveillance byla 0 % (souhrnně: 2 %; IQR: 0–2 %). Incidence od 49. týdne 2023 nadále klesá, a to ve všech zemích EU/EHP.
- Podíl RSV v sentinel surveillance byl 4 %, což představuje mírné snížení oproti minulému týdnu. Některé země nadále hlásí zvýšenou pozitivitu nejen v sentinel, ale i v non sentinel virologické surveillance.

Primary care sentinel testing



Secondary care sentinel testing





Legenda: A – Influenza A; B – Influenza B; HRSV - Respirační syncytiální virus; HAdV – Adenovirus; HPIV – Parainfluenza; HV - Herpetické viry; MP – Mycoplasma; HMPV – Metapneumovirus; CoV – Coronavirus; HRV – Rhinovirus; hBoV – Bocavirus; EV – Enterovirus; SM - Smíšená infekce

Sentinelová i nonsentinelová virologické surveillance v 10. KT

(neúplná data):

- Převažovala detekce RSV (41 %). Záchyt RSV má ve srovnání s minulým týdnem stoupající trend, na rozdíl od chřipky typu A, která má klesající tendenci.
- Přesto byla chřipka typu A, A/H1N1 a A/H3N2 zachycena u 22 % všech pozitivních vzorků.
- Třetím významně se podílejícím patogenem byl rhinovirus (15 %).
- Detekce SARS-CoV-2 má minoritní zastoupení pouhá 2 %.
- Téměř 75 % vyšetřovaných vzorků bylo negativních na sledované spektrum respiračních patogenů, podobně jako v minulém týdnu.

V sentinelové surveillance bylo v 10. KT v NRL vyšetřeno 35 vzorků, z nichž 13 bylo pozitivních alespoň na jeden ze sledovaných respiračních patogenů. Vyšetřeno nebylo 14 vzorků.

- Nejčastěji byly zachyceny rhinoviry, RSV a metapneumoviry.
- Virus chřipky A, konkrétně A/H1N1, byl zachycen pouze v jednom případě, SARS-CoV-2 nebyl detekován.

Kalendářní týden (KT)		9.	9. KT úplná data	10.	10. KT neúplná data
Detekce viru	A	89	28 %	32	21 %
	A H ₁ pdm	13		11	
	A H ₃	1		3	
	B	6	2 %	4	2 %
	HRSV	127	34 %	83	41 %
	HAdV	8		4	
	HPIV	7		0	
	HV			0	
	MP	8		11	
	HMPV	14		8	
	CoV	9		6	
	HRV	42	11 %	31	15 %
	hBoV	1		0	
	EV	2		0	
	SARS-CoV-2	15	4 %	3	2 %
	SM	28		9	
	negativní	1203		592	
Celkový počet vyšetření:		1573		797	
Celkový počet pozitivních		370		205	

Legenda: A – Influenza A; B – Influenza B; HRSV - Respirační syncytiální virus; HAdV – Adenovirus; HPIV – Parainfluenza; HV - Herpetické viry; MP – Mycoplasma; HMPV – Metapneumovirus; CoV – Coronavirus; HRV – Rhinovirus; hBoV – Bocavirus; EV – Enterovirus; SM - Smíšená infekce

- V rámci ARI/ILI sentinel a nonsentinel surveillance v ČR v 10. KT (neúplná data) byly i nadále detekovány viry chřipky typu A (A, A/H1N1 a A/H3N2), a to ve 22 % všech pozitivních případů, procentuální zastoupení tohoto patogenu na respiračních infektech nadále klesá.
- V porovnání s minulým týdnem jsme zaznamenali další vzestup detekcí RSV (41 %) a rinovirů (15 %).
- SARS-CoV-2 byl v sentinel a nonsentinel surveillance detekován pouze minoritně (2 %).
- Nemocnost akutních respiračních infekcí včetně chřipky (ARI) v ČR v 10. kalendářním týdnu roku 2024 dosáhla hodnoty 1257 nemocných na 100 000 osob, což představuje pokles o 8,9 % oproti minulému týdnu. Pokles je evidován ve všech sledovaných věkových skupinách a ve většině krajů s výjimkou Jihomoravského kraje a Vysočiny. Aktuálně nejvyšší nemocnost je v Jihomoravském kraji. Taktéž v kategorii chřipce podobných onemocnění (ILI) je evidován pokles počtu nemocných, konkrétně o 32,9 %, ale nemocnost ILI je ještě nadále zvýšená.
- **V ČR se aktuálně vyskytují lokální epidemická ohniska respiračních onemocnění.**
- V rámci aktivního hlášení závažných případů respiračních infekcí (tzv. SARI) bylo v aktuální chřipkové sezoně do 8. 3. 2024 hlášeno celkem 392 klinicky závažných případů chřipkové infekce vyžadující hospitalizaci v režimu intenzivní péče, z nichž 89 osob infekci podlehl.