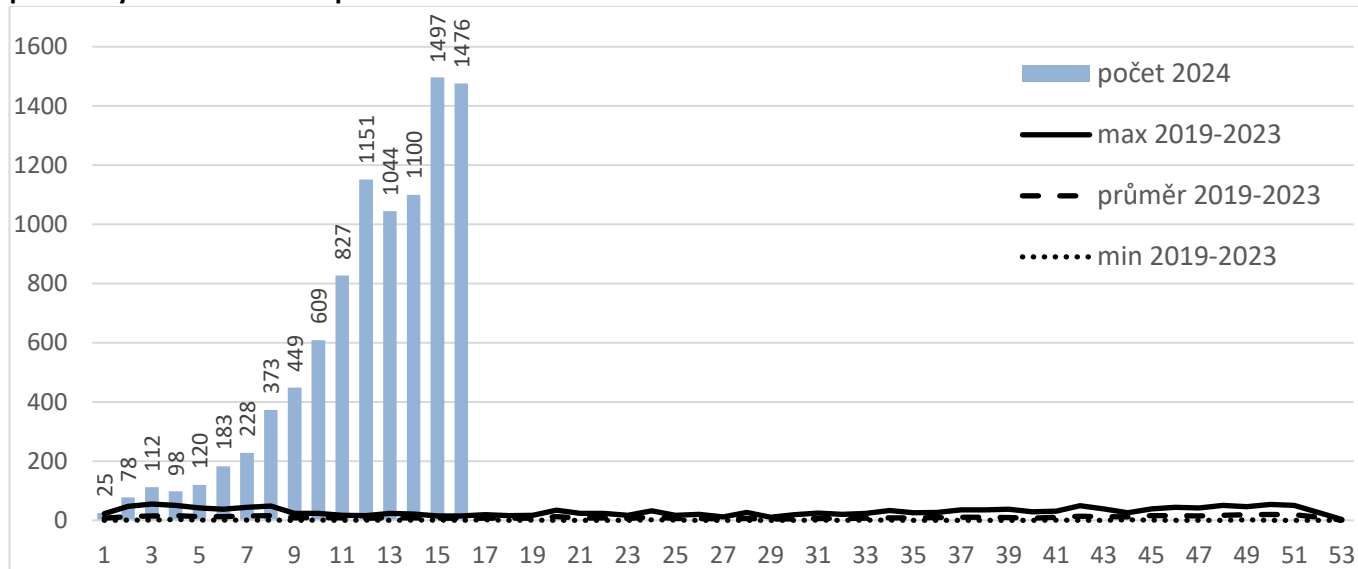


Pertuse (černý kašel), dg. A37.0 v ČR od 1. 1. 2024 do 21. 4. 2024

Celkové počty a týdenní nárůst

- Do ISIN bylo v období od 1. 1. 2024 do 21. 4. 2024 nahlášeno celkem 9 370 případů pertuse;
- Z toho v 16. kalendářním týdnu bylo evidováno 1 476 nových případů; graf č. 1.

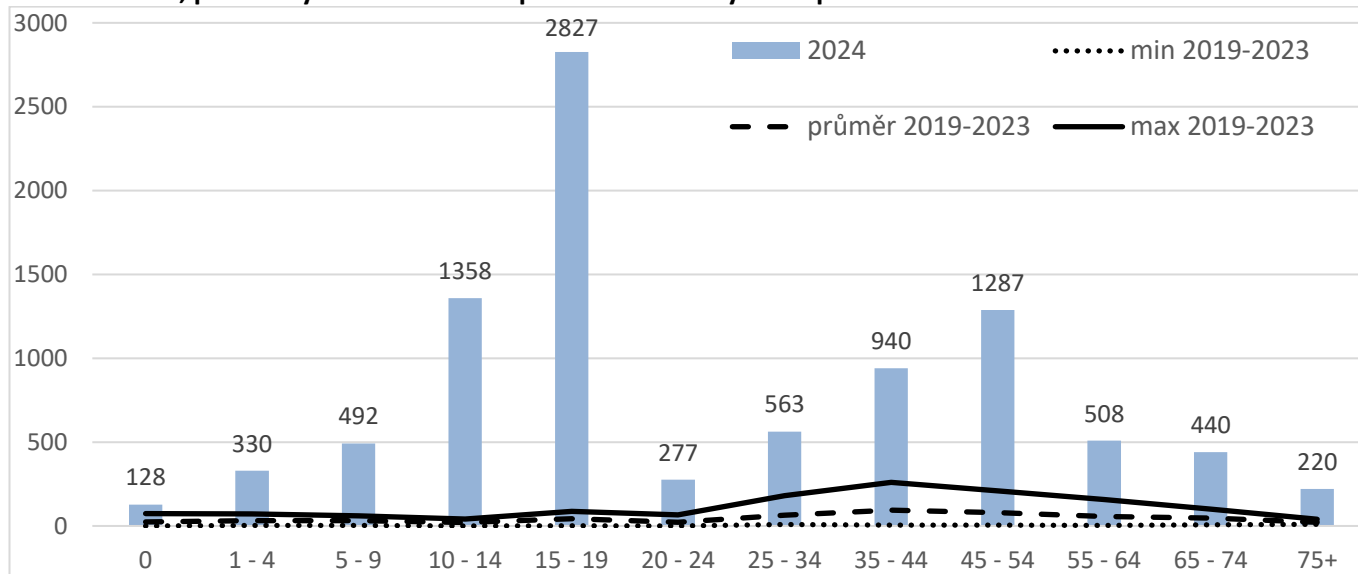
Graf č. 1 – Pertuse, ČR, počet případů hlášených za kalendářní týdny roku 2024* v porovnání s maximálním, průměrným a minimálním počtem v letech 2019 - 2023



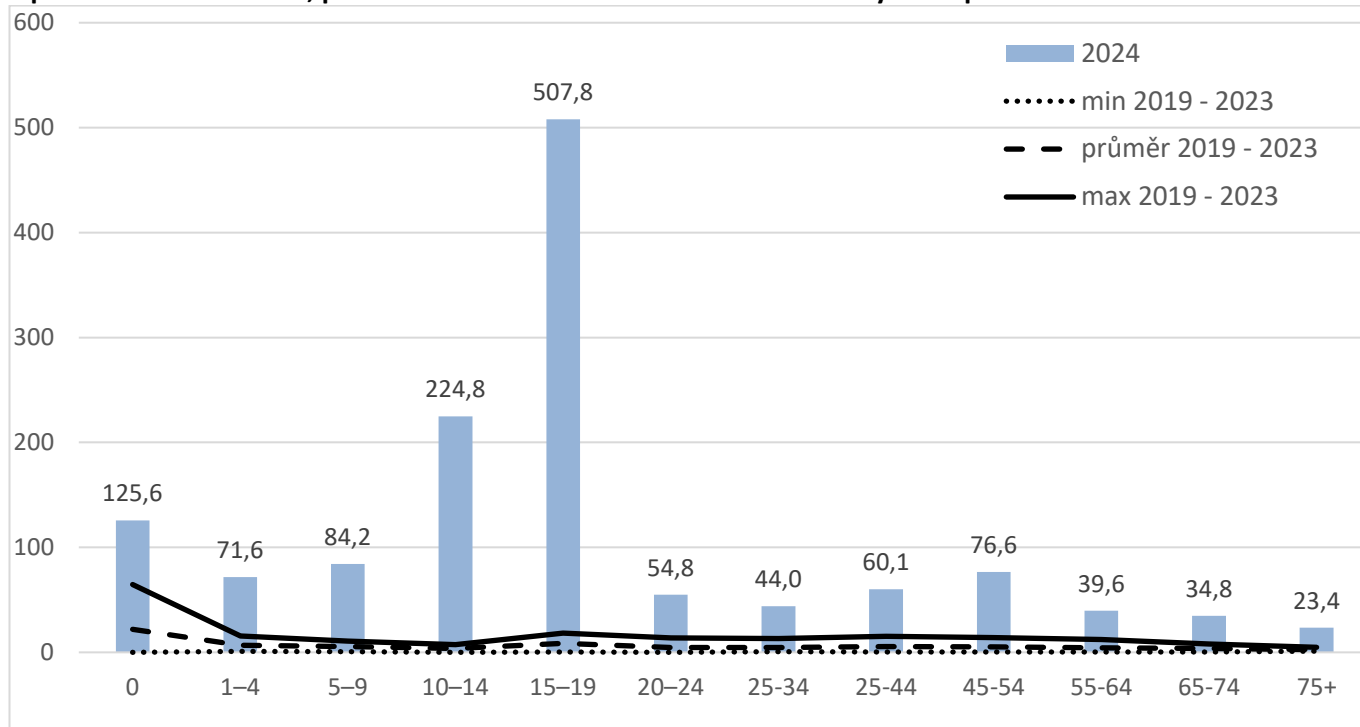
Pertuse po věkových skupinách

- Onemocnění se vyskytuje ve všech věkových skupinách; graf č. 2;
- Onemocnění se vyskytuje ve věku 0 – 96 let, medián věku je 23 let a stále se snižuje;
- U dětí do jednoho roku života je v roce 2024* hlášeno již 128 případů onemocnění pertusí;
- Nejvíce případů onemocnění i nejvyšší nemocnost je u „náctiletých“, s maximem ve věkové skupině 15 -19 let.; graf č. 3.

Graf č. 2 – Pertuse, ČR, kumulativní počty případů ve věkových skupinách hlášených v roce 2024* v porovnání s maximálním, průměrným a minimálním počtem ve věkových skupinách v letech 2019 - 2023



Graf č. 3 – Pertuse, ČR, celková nemocnost na 100 tisíc obyvatel ve věkových skupinách v roce 2024* v porovnání s maximální, průměrnou a minimální nemocností ve věkových skupinách v letech 2019 - 2023



Pertuse v jednotlivých krajích

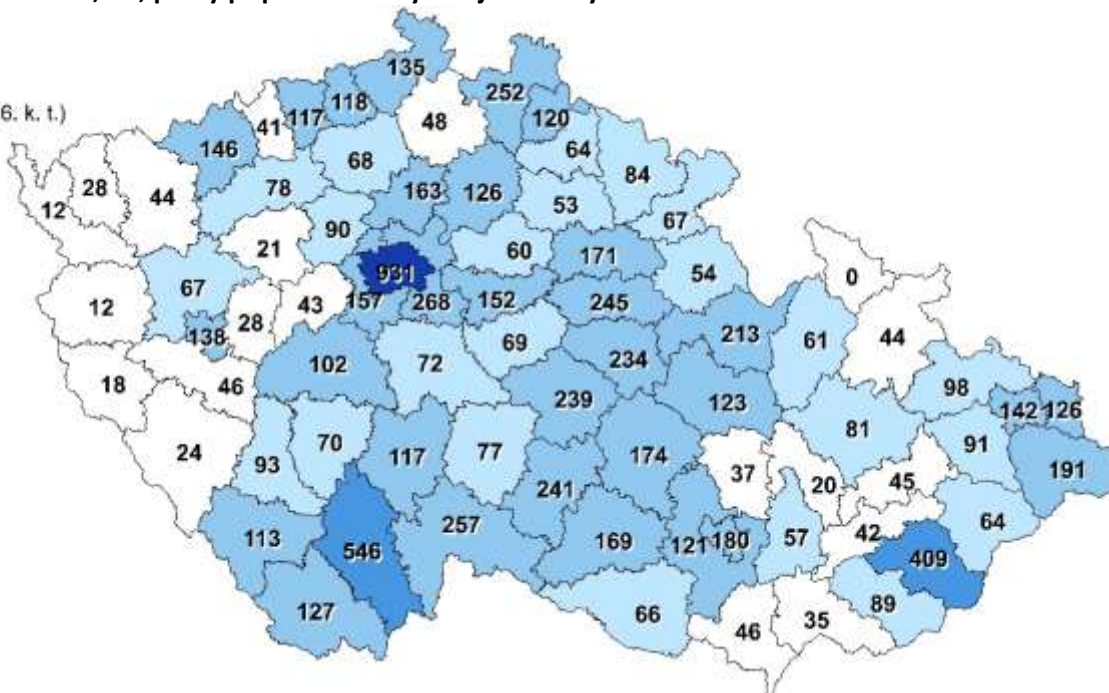
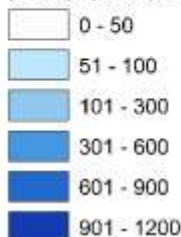
- **Nejvíce případů** pertuse v roce 2024* hlásí kraje: **Jihočeský** (1 323x) a **Středočeský** (1 323x), následuje **hl. m. Praha** (931x) a **Vysočina** (900x), nejméně případů hlásí kraje: Olomoucký (207x) a Karlovarský (84x); *kartogram č. 1; graf č. 4;*
- **Nejvyšší nemocnost** v roce 2024* je v kraji **Jihočeském, Vysočina, Pardubickém**; *kartogram č. 2; graf č. 5.*

Kartogram č. 1 - Pertuse, ČR, počty případů hlášených v jednotlivých okresech v roce 2024*

Legenda

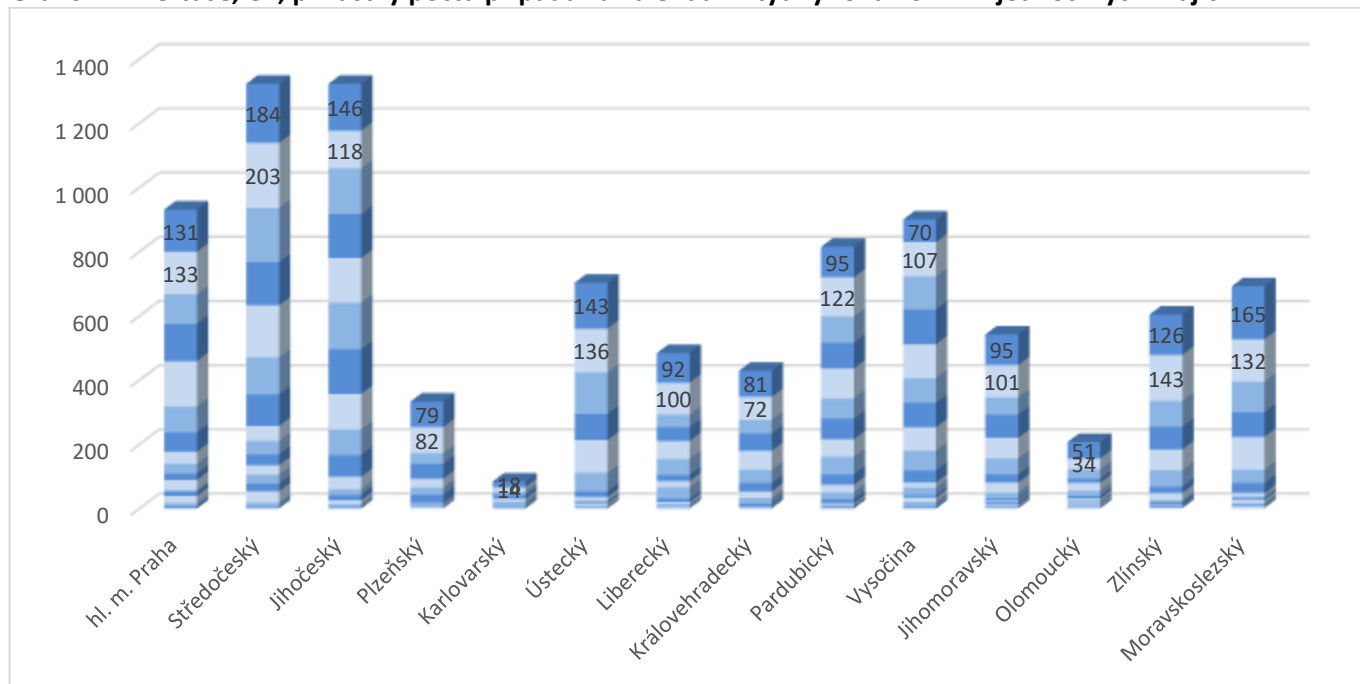
Okresy ČR

počet případů (do 16. k. t.)



Poznámka: počty případů hlášených z jednotlivých okresů jsou enormně závislé na dostupnosti lékařské péče, přístupu jednotlivých lékařů a také dostupnosti laboratoře její kapacitě a používané metodě.

Graf č. 4 – Pertuse, ČR, přírůstky počtu případů za kalendářní týdny roku 2024* v jednotlivých krajích



Tabulka č. 1 – Pertuse, ČR, počty případů hlášených v jednotlivých kalendářních týdnech roku 2024* z krajů

KRAJ / 2024	1. k.t.	2. k.t.	3. k.t.	4. k.t.	5. k.t.	6. k.t.	7. k.t.	8. k.t.	9. k.t.	10. k.t.	11. k.t.	12. k.t.	13. k.t.
hl. m. Praha	6	11	22	12	7	31	20	30	38	60	81	141	116
Středočeský	4	14	36	23	28	30	33	42	47	98	116	162	134
Jihočeský	3	10	13	16	18	39	68	79	111	139	145	139	137
Plzeňský	0	0	2	2	1	3	0	9	1	25	22	28	46
Karlovarský	1	0	0	1	0	1	0	0	2	2	14	9	12
Ústecký	1	0	3	2	3	7	4	5	11	17	58	102	81
Liberecký	1	3	3	3	2	8	10	36	20	18	50	56	43
Královehradecký	1	1	0	1	4	1	7	18	20	26	42	59	54
Pardubický	4	8	4	13	21	24	32	55	55	64	63	93	80
Vysočina	4	16	14	7	24	16	37	62	73	76	77	106	108
Jihomoravský	0	8	4	6	5	3	5	18	32	25	50	64	72
Olomoucký	0	5	2	3	0	7	2	5	7	8	16	25	13
Zlínský	0	1	3	6	1	2	6	7	22	20	51	65	71
Moravskoslezský	0	1	6	3	6	11	4	7	10	31	42	102	77
CELKEM	25	78	112	98	120	183	228	373	449	609	827	1 151	1 044
KRAJ / 2024	14. k.t.	15. k.t.	16. k.t.	CELKEM									
hl. m. Praha	92	133	131	931									
Středočeský	169	203	184	1 323									
Jihočeský	142	118	146	1 323									
Plzeňský	33	82	79	333									
Karlovarský	10	14	18	84									
Ústecký	130	136	143	703									
Liberecký	39	100	92	484									
Královehradecký	42	72	81	429									
Pardubický	82	122	95	815									
Vysočina	103	107	70	900									
Jihomoravský	54	101	95	542									
Olomoucký	29	34	51	207									
Zlínský	80	143	126	604									
Moravskoslezský	95	132	165	692									
CELKEM	1 100	1 497	1 476	9 370									

Kartogram č. 2 - Pertuse, ČR, nemocnost na 100 tis. obyvatel v jednotlivých okresech v roce 2024*

Legenda

Okresy ČR

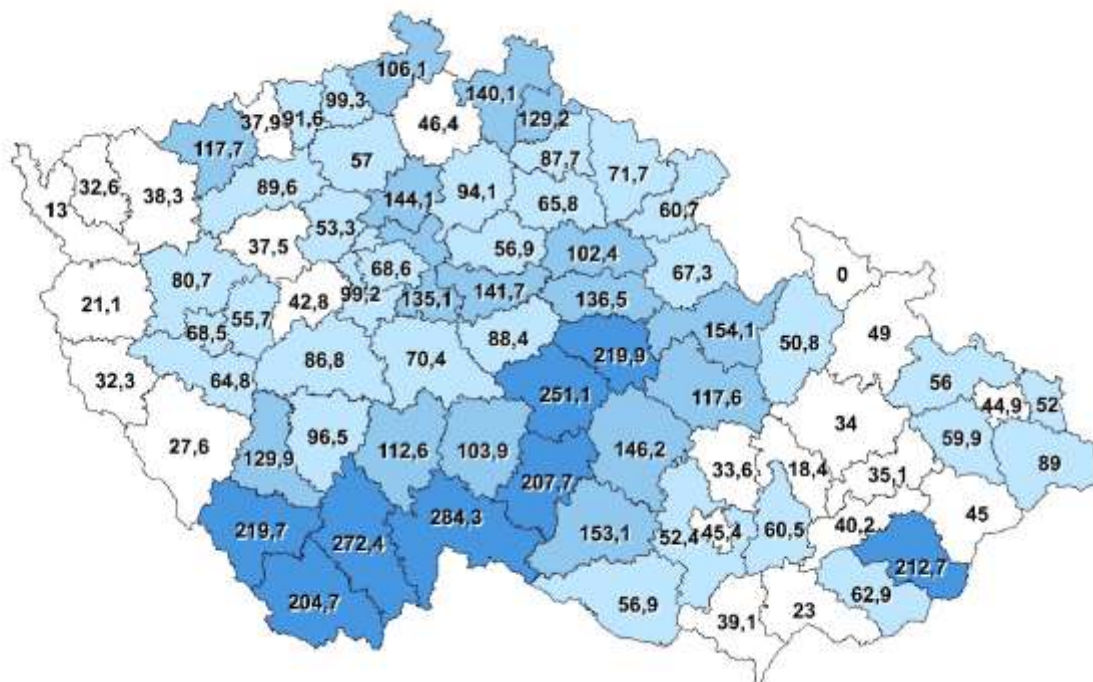
KT16NEMKUM

0,0 - 50,0

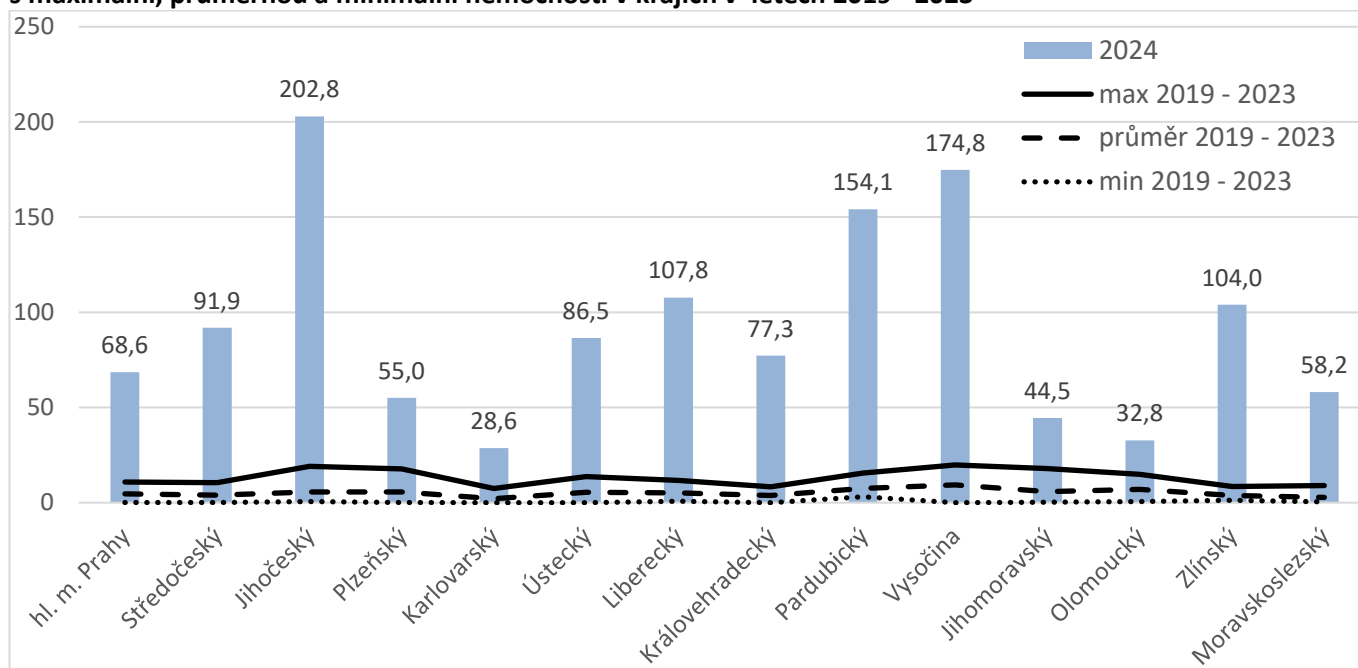
50,1 - 100,0

100,1 - 200,0

200,1 - 300,0



Graf č. 5 – Pertuse, ČR nemocnost na 100 tis obyvatel v jednotlivých krajích v roce 2024* v porovnání s maximální, průměrnou a minimální nemocností v krajích v letech 2019 - 2023



Hospitalizace a úmrtí na pertusi

- V tomto roce* bylo hospitalizováno 2,2 % pacientů; tabulka č. 2;
- Úmrtí v roce 2018, 2019, 2020 – 0x, 2021 – 2x, 2022 – 0x, 2023 – 1x;
- Úmrtí v roce 2024* - 3x
 - muž, 62 let, okres Náchod., datum úmrtí 10. 2. 2024;
 - žena, 84 let, z DPS, okres Chrudim, hospitalizace 8. 3. 2024, oboustranná pneumonie s respirační insuficiencí, duální infekce s *Streptococcus pneumoniae*, datum úmrtí 14. 3. 2024;
 - žena, věk - necelý měsíc, okres Ústí nad Orlicí, současně potvrzena infekce *Streptococcus pneumoniae*, *Haemophilus influenzae*, adenovirus, datum úmrtí 30. 3. 2024, souběh stejných infekcí potvrzen i u ostatních členů početné rodiny.

Tabulka č. 2 – Pertuse, ČR, počty a procenta hospitalizovaných pacientů z celkového počtu onemocnění, 2024*

věková skupina	počet případů	počet hospitalizovaných	% hospitalizovaných
0	128	66	51,6
1 - 4	330	20	6,1
5 - 9	492	6	1,2
10 - 14	1358	8	0,6
15 - 19	2827	24	0,8
20 - 24	277	3	1,1
25 - 34	563	12	2,1
35 - 44	940	6	0,6
45 - 54	1287	11	0,9
55 - 64	508	12	2,4
65 - 74	440	13	3,0
75+	220	27	12,3
CELKEM	9370	208	2,2

Očkování a proočkování

- z celkového počtu 9 370 případů hlášených v roce 2024*, bylo **6 942 osob očkováno**, **735 osob neočkováno** a u 1 693 osob informace o očkování chybí.

Pertuse u cizinců

- nepatrné procento osob má údaj o uprchlictví či importu;
- v kolonce uprchlík 17x UA;
- v kolonce import 24x (import = onemocnění bylo přivezeno českými občany ze zahraničí, z dovolené nebo služebního pobytu).

Poznámka:

Všechna uvedená data jsou průběžná a mohou být upravována a případně dohlašována, čísla se tedy v průběhu jednotlivých hlášení mohou měnit

** informace platné k datu uvedenému v nadpise*

Zdroj dat: ISIN, ČSÚ

Zpracoval: SZÚ, Oddělení epidemiologie infekčních nemocí CEM a Oddělení biostatistiky