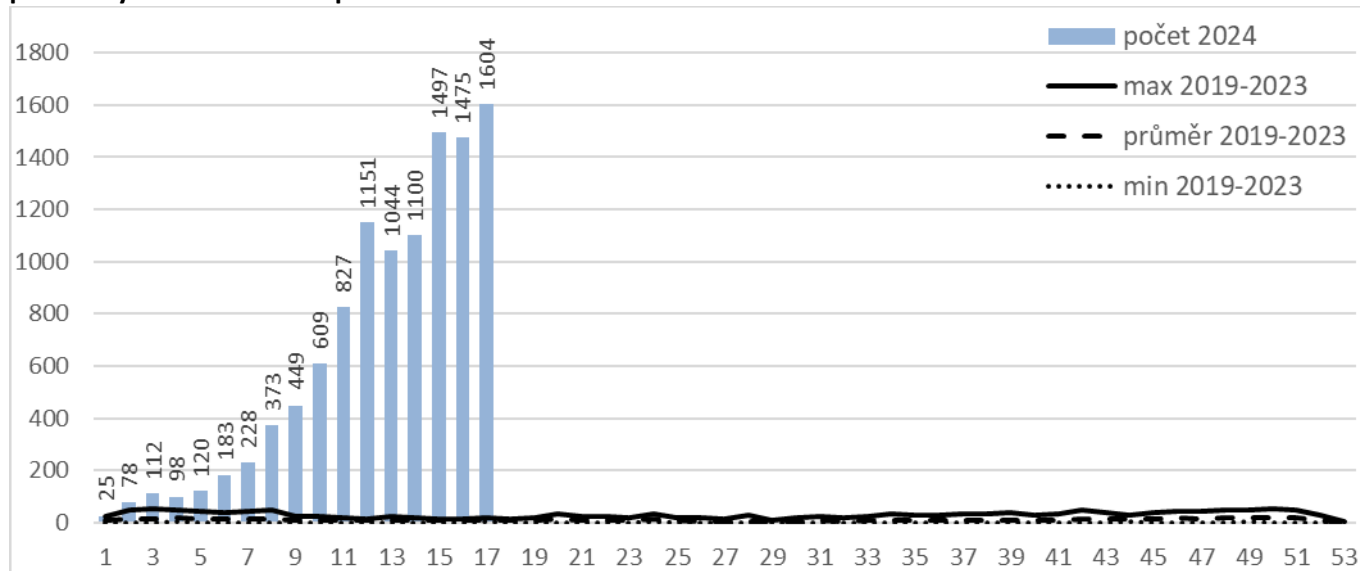


Pertuse (černý kašel), dg. A37.0 v ČR od 1. 1. 2024 do 28. 4. 2024

Celkové počty a týdenní nárůst

- Do ISIN bylo v období od 1. 1. 2024 do 28. 4. 2024 nahlášeno celkem **10 973** případů pertuse;
- Z toho v **17. kalendářním týdnu** bylo evidováno **1 604** nových případů; graf č. 1.

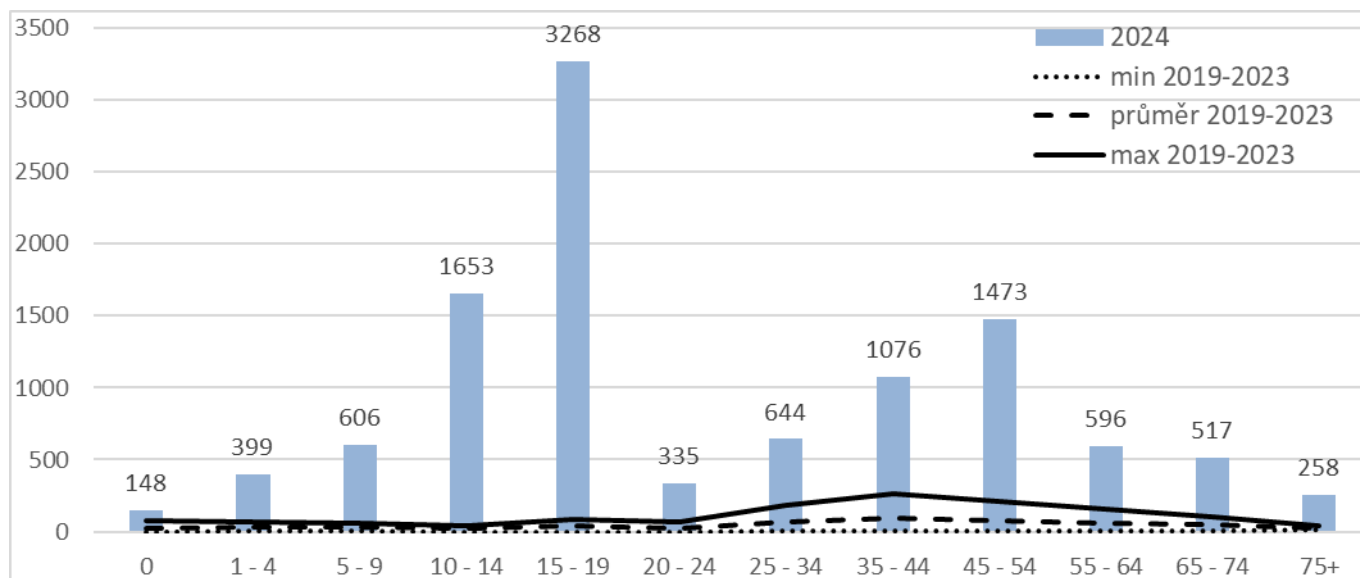
Graf č. 1 – Pertuse, ČR, počet případů hlášených za kalendářní týdny roku 2024* v porovnání s maximálním, průměrným a minimálním počtem v letech 2019 - 2023



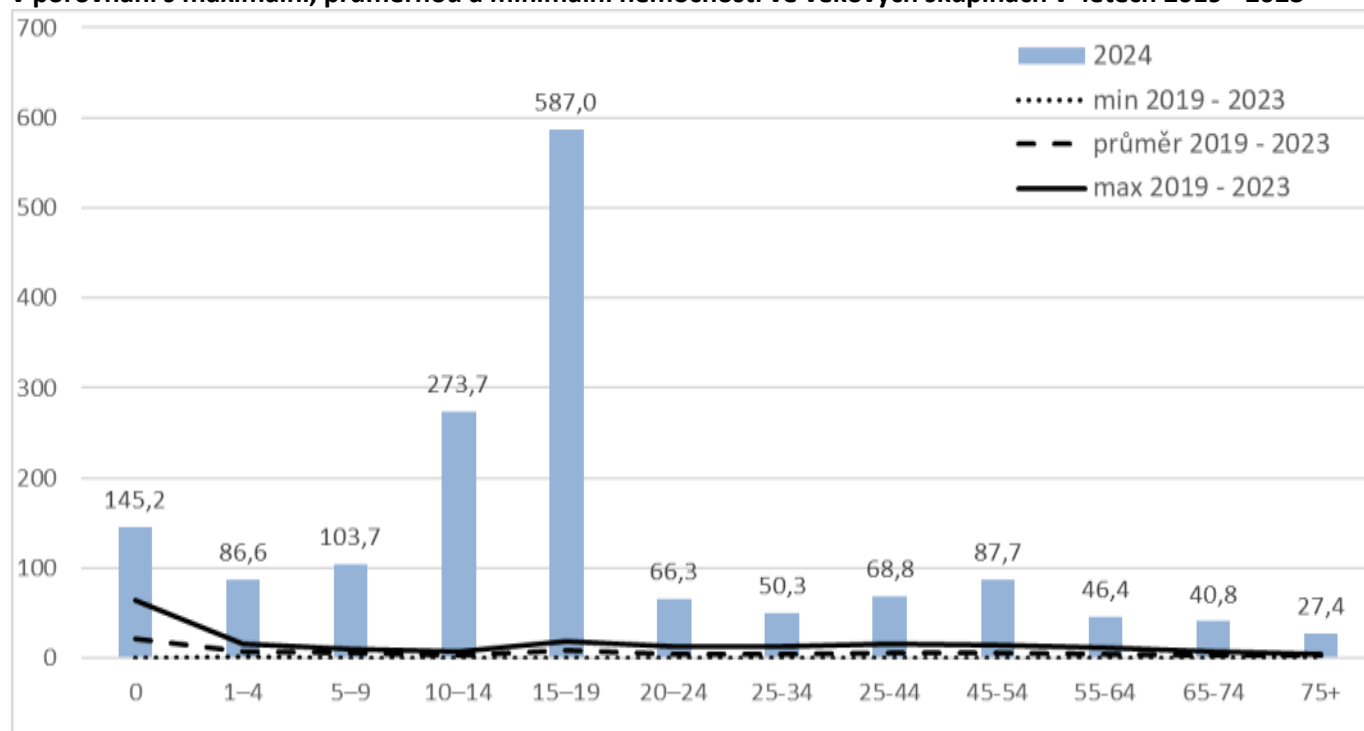
Pertuse po věkových skupinách

- Onemocnění se vyskytuje ve všech věkových skupinách; graf č. 2;
- Onemocnění se vyskytuje ve věku 0 – 96 let, medián věku je 21 let a stále se snižuje;
- **U dětí do jednoho roku** života je v roce 2024* hlášeno již **148** případů onemocnění pertusí;
- Nejvíce případů onemocnění i **nejvyšší nemocnost** je stále ve věkové skupině **15 -19 let.**; graf č. 3.

Graf č. 2 – Pertuse, ČR, kumulativní počty případů ve věkových skupinách hlášených v roce 2024* v porovnání s maximálním, průměrným a minimálním počtem ve věkových skupinách v letech 2019 - 2023



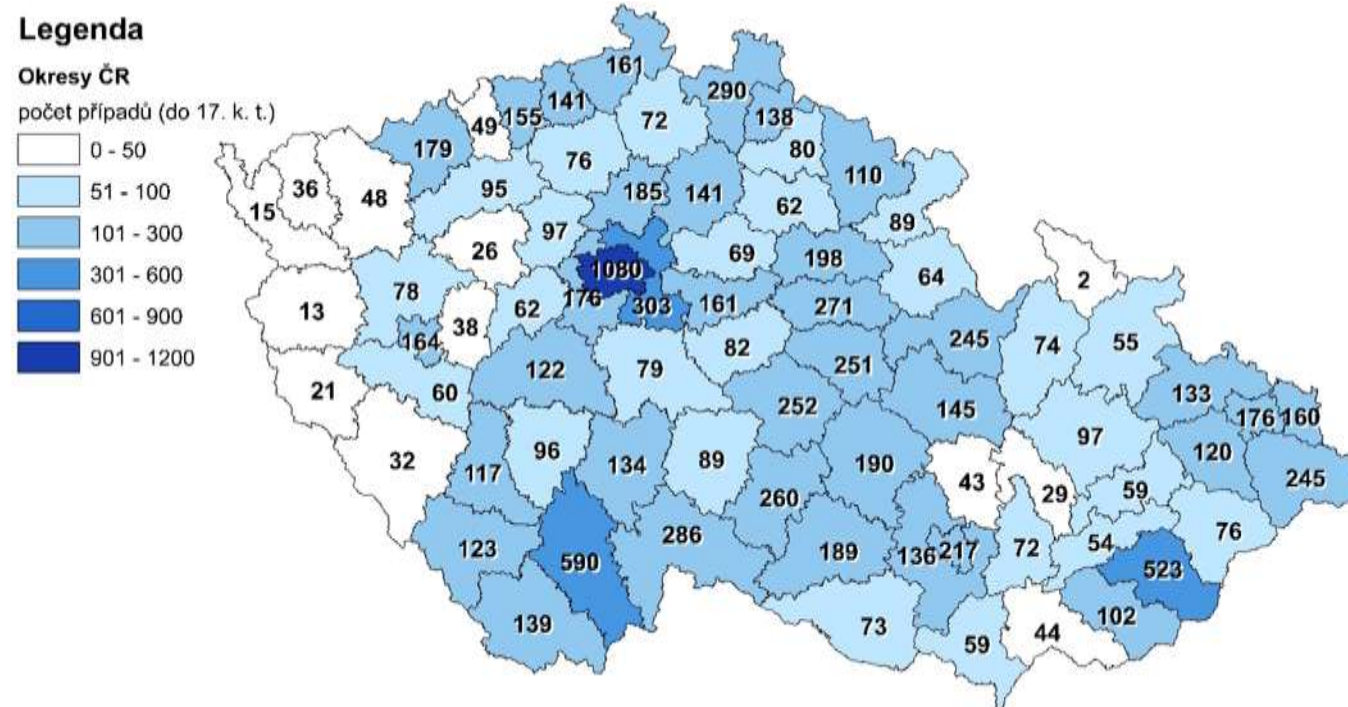
Graf č. 3 – Pertuse, ČR, celková nemocnost na 100 tisíc obyvatel ve věkových skupinách v roce 2024* v porovnání s maximální, průměrnou a minimální nemocností ve věkových skupinách v letech 2019 - 2023



Pertuse v jednotlivých krajích

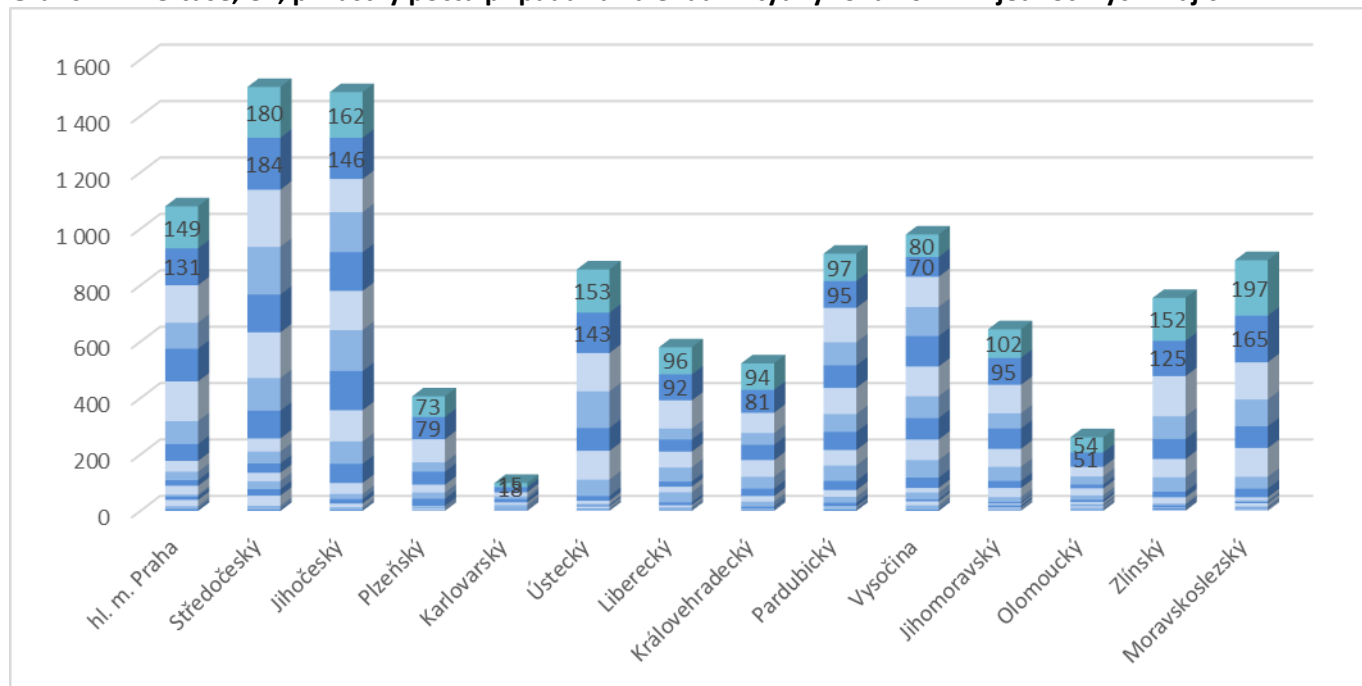
- **Nejvíce případů** pertuse v roce 2024* hlásí kraje: **Středočeský** (1 503x), **Jihočeský** (1 485x) a, následuje **hl. m. Praha** (1 080x) a **Vysočina** (980x), nejméně případů hlásí kraje: Olomoucký (261x) a Karlovarský (99x); *kartogram č. 1; graf č. 4;*
- **Nejvyšší nemocnost** v roce 2024* je v kraji **Jihočeském, Vysočina, Pardubickém**; *kartogram č. 2; graf č. 5.*

Kartogram č. 1 - Pertuse, ČR, počty případů hlášených v jednotlivých okresech v roce 2024*



Poznámka: počty případů hlášených z jednotlivých okresů jsou enormně závislé na dostupnosti lékařské péče, přístupu jednotlivých lékařů a také dostupnosti laboratoře její kapacitě a používané metodě.

Graf č. 4 – Pertuse, ČR, přírůstky počtu případů za kalendářní týdny roku 2024* v jednotlivých krajích



Tabulka č. 1 – Pertuse, ČR, počty případů hlášených v jednotlivých kalendářních týdnech roku 2024* z krajů

KRAJ / 2024	1. k.t.	2. k.t.	3. k.t.	4. k.t.	5. k.t.	6. k.t.	7. k.t.	8. k.t.	9. k.t.	10. k.t.	11. k.t.	12. k.t.	13. k.t.
hl. m. Praha	6	11	22	12	7	31	20	30	38	60	81	141	116
Středočeský	4	14	36	23	28	30	33	42	47	98	116	162	134
Jihočeský	3	10	13	16	18	39	68	79	111	139	145	139	137
Plzeňský	0	0	2	2	1	3	0	9	1	25	22	28	46
Karlovarský	1	0	0	1	0	1	0	0	2	2	14	9	12
Ústecký	1	0	3	2	3	7	4	5	11	17	58	102	81
Liberecký	1	3	3	3	2	8	10	36	20	18	50	56	43
Královehradecký	1	1	0	1	4	1	7	18	20	26	42	59	54
Pardubický	4	8	4	13	21	24	32	55	55	64	63	93	80
Vysočina	4	16	14	7	24	16	37	62	73	76	77	106	108
Jihomoravský	0	8	4	6	5	3	5	18	32	25	50	64	72
Olomoucký	0	5	2	3	0	7	2	5	7	8	16	25	13
Zlínský	0	1	3	6	1	2	6	7	22	20	51	65	71
Moravskoslezský	0	1	6	3	6	11	4	7	10	31	42	102	77
CELKEM	25	78	112	98	120	183	228	373	449	609	827	1 151	1 044

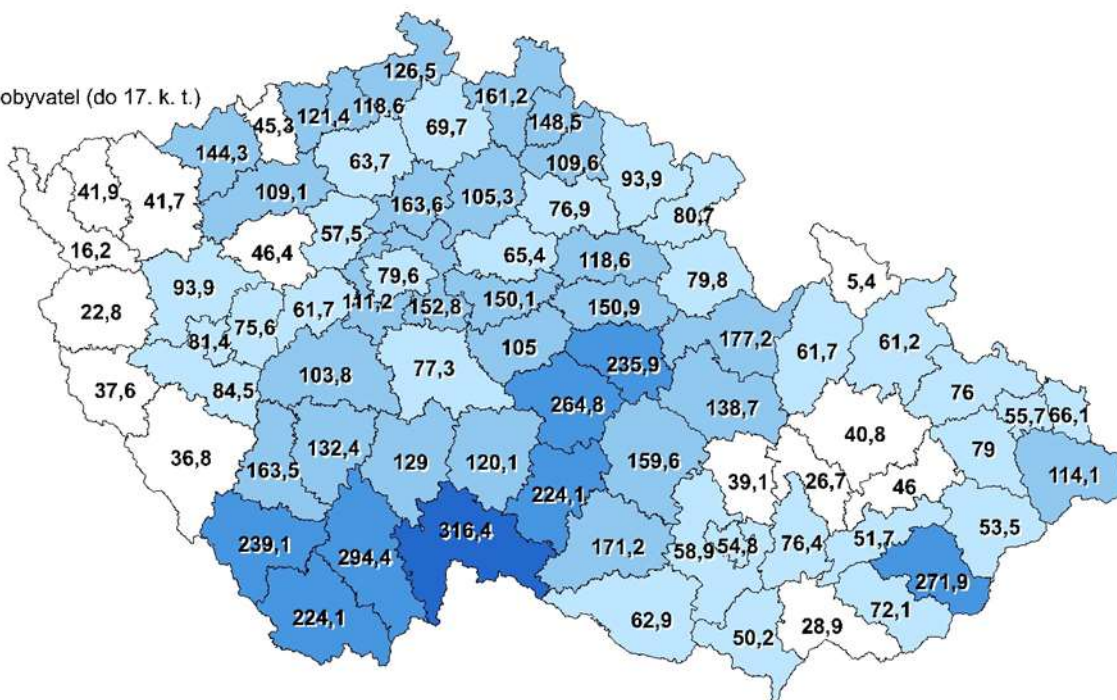
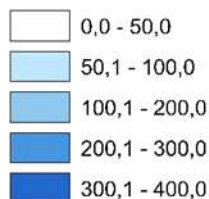
KRAJ / 2024	14. k.t.	15. k.t.	16. k.t.	17. k.t.	CELKEM
hl. m. Praha	92	133	131	149	1 080
Středočeský	169	203	184	180	1 503
Jihočeský	142	118	146	162	1 485
Plzeňský	33	82	79	73	406
Karlovarský	10	14	18	15	99
Ústecký	130	136	143	153	856
Liberecký	39	100	92	96	580
Královehradecký	42	72	81	94	523
Pardubický	82	122	95	97	912
Vysočina	103	107	70	80	980
Jihomoravský	54	101	95	102	644
Olomoucký	29	34	51	54	261
Zlínský	80	143	125	152	755
Moravskoslezský	95	132	165	197	889
CELKEM	1 100	1 497	1 475	1 604	10 973

Kartogram č. 2 - Pertuse, ČR, nemocnost na 100 tis. obyvatel v jednotlivých okresech v roce 2024*

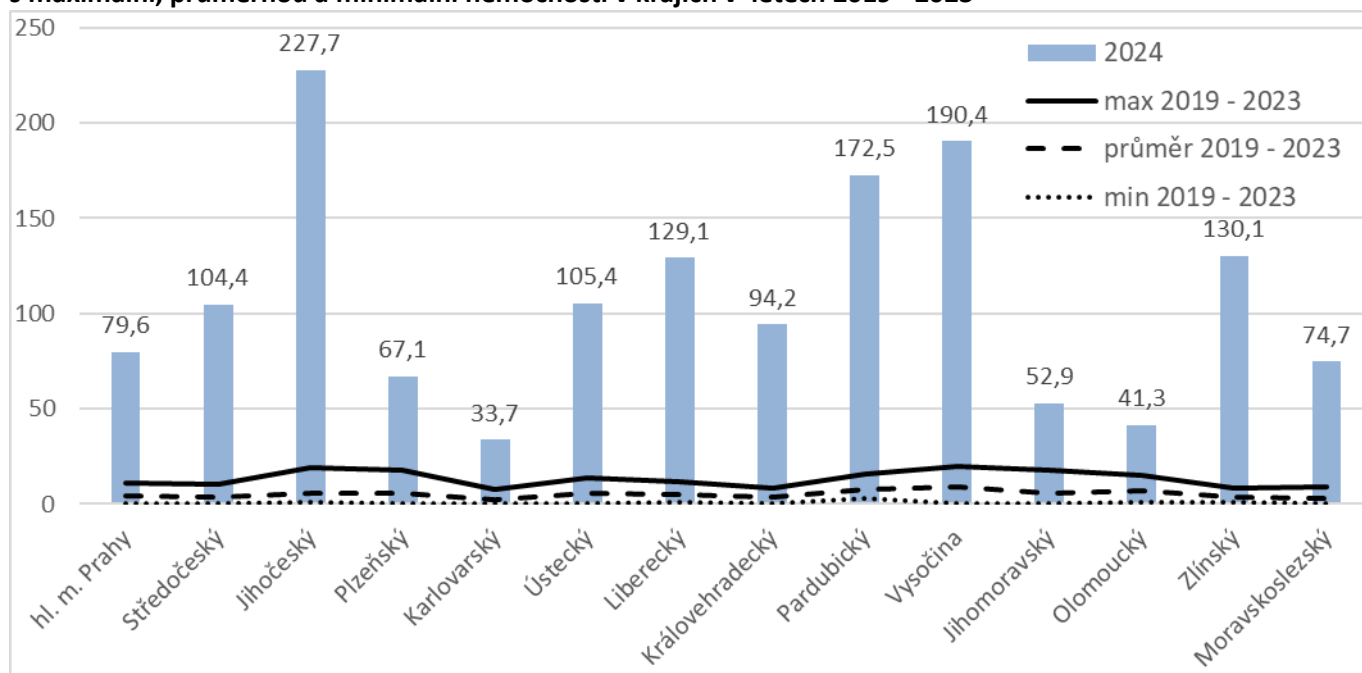
Legenda

Okresy ČR

nemocnost na 100tisíc obyvatel (do 17. k. t.)



Graf č. 5 – Pertuse, ČR nemocnost na 100 tis obyvatel v jednotlivých krajích v roce 2024* v porovnání s maximální, průměrnou a minimální nemocností v krajích v letech 2019 - 2023



Hospitalizace a úmrtí na pertusi

- V tomto roce* bylo **hospitalizováno 2,1 %** pacientů; *tabulka č. 2*;
- Úmrtí v roce 2018, 2019, 2020 – 0x, 2021 – 2x, 2022 – 0x, 2023 – 1x;
- **Úmrtí v roce 2024* - 3x**
 - muž, 62 let, okres Náchod., datum úmrtí 10. 2. 2024;
 - žena, 84 let, z DPS, okres Chrudim, hospitalizace 8. 3. 2024, oboustranná pneumonie s respirační insuficiencí, duální infekce s *Streptococcus pneumoniae*, datum úmrtí 14. 3. 2024;
 - žena, věk - necelý měsíc, okres Ústí nad Orlicí, současně potvrzena infekce *Streptococcus pneumoniae*, *Haemophilus influenzae*, adenovirus, datum úmrtí 30. 3. 2024, souběh stejných infekcí potvrzen i u ostatních členů početné rodiny.

Tabulka č. 2 – Pertuse, ČR, počty a procenta hospitalizovaných pacientů z celkového počtu onemocnění, 2024*

věková skupina	počet případů	počet hospitalizovaných	% hospitalizovaných
0	148	72	48,6
1 - 4	399	22	5,5
5 - 9	606	6	1,0
10 - 14	1653	9	0,5
15 - 19	3268	27	0,8
20 - 24	335	3	0,9
25 - 34	644	12	1,9
35 - 44	1076	9	0,8
45 - 54	1473	12	0,8
55 - 64	596	13	2,2
65 - 74	517	16	3,1
75+	258	30	11,6
CELKEM	10973	231	2,1

Komentář: Léčení pertuse u nejmenších dětí by vzhledem k možným závažným komplikacím onemocnění a jejich rychlému nástupu mělo vždy probíhat pod dohledem ve specializovaném zdravotnickém zařízení.

Očkování a proočkovanost

- z celkového počtu 10 973 případů hlášených v roce 2024*, bylo **8 223 osob očkováno, 837 osob neočkováno** a u 1 913 osob informace o očkování chybí.

Poznámka k očkování:

Znovu zdůrazňujeme význam očkování a proočkování proti černému kašli. Současné vakcíny proti pertusi, acelulární (aP), jsou bezpečnější než dříve používané vakcíny celobuněčné. Podobně jako naprostá většina jiných vakcín ale neposkytují celoživotní ochranu před onemocněním. Proto je potřeba se proočkovat. Pokud se očkovaný člověk setká s původcem onemocnění, bakterií *Bordetella pertussis*, očkování současnými vakcínami proti pertusi zabrání u většiny jedinců závažným průběhům a komplikacím onemocnění a sníží pravděpodobnost hospitalizace a riziko úmrtí.

O důležitosti očkování hovoří dostupná a ověřená data. Například v Anglii a Walesu byl po zavedení očkování v roce 1950 zaznamenán pokles z 100 000 každoročně hlášených případů černého kašle na 2069 případů v roce 1972. Následkem negativní očkovací kampani postupně klesala proočkovanost vakcínou proti černému kašli v dětské populaci z 80 % v roce 1972 na 30 % v roce 1975. Během dvou až tří let se nahromadil dostatečný počet vnímavých jedinců a došlo ke dvěma rozsáhlým epidemiím černého kašle (v letech 1974 – 1975 a v roce 1977 – 1979). Prudce narostl počet onemocnění, počty nemocných dosahovaly tisíců případů, stovky osob vyžadovaly hospitalizaci a desítky nejmenších dětí zemřely, a to navzdory dostupné lékařské péči. **V obou epidemiích bylo hlášeno kolem 200 000 případů a bylo potvrzeno 100 úmrtí.**

Neočkovat znamená vrátit se do období velkých epidemií.

Pertuse u cizinců

- nepatrné procento osob má údaj o uprchlictví či importu;
- v kolonce uprchlík 17x UA;
- v kolonce import 24x (import = onemocnění bylo přivezeno českými občany ze zahraničí, z dovolené nebo služebního pobytu).

Poznámka:

Všechna uvedená data jsou průběžná a mohou být upravována a případně dohlašována, čísla se tedy v průběhu jednotlivých hlášení mohou měnit

* informace platné k datu uvedenému v nadpise

Zdroj dat: ISIN, ČSÚ

Zpracoval: SZÚ, Oddělení epidemiologie infekčních nemocí CEM a Oddělení biostatistiky