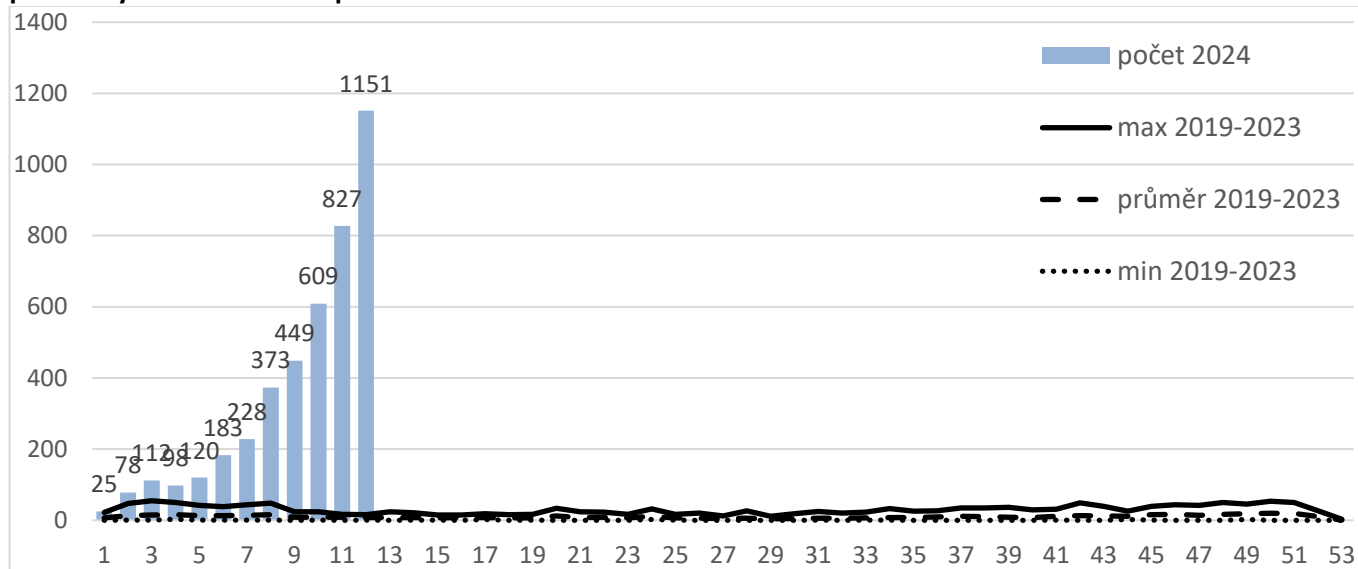


Pertuse (černý kašel), dg. A37.0 v ČR od 1. 1. 2024 do 24. 3. 2024 - aktualizace

Celkové počty a týdenní nárůst

- Do ISIN bylo v období od 1. 1. 2024 do 24. 3. 2024 nahlášeno celkem 4253 případů pertuse
- Z toho ve 12. kalendářním týdnu* bylo evidováno 1 151 nových případů; graf č. 1.

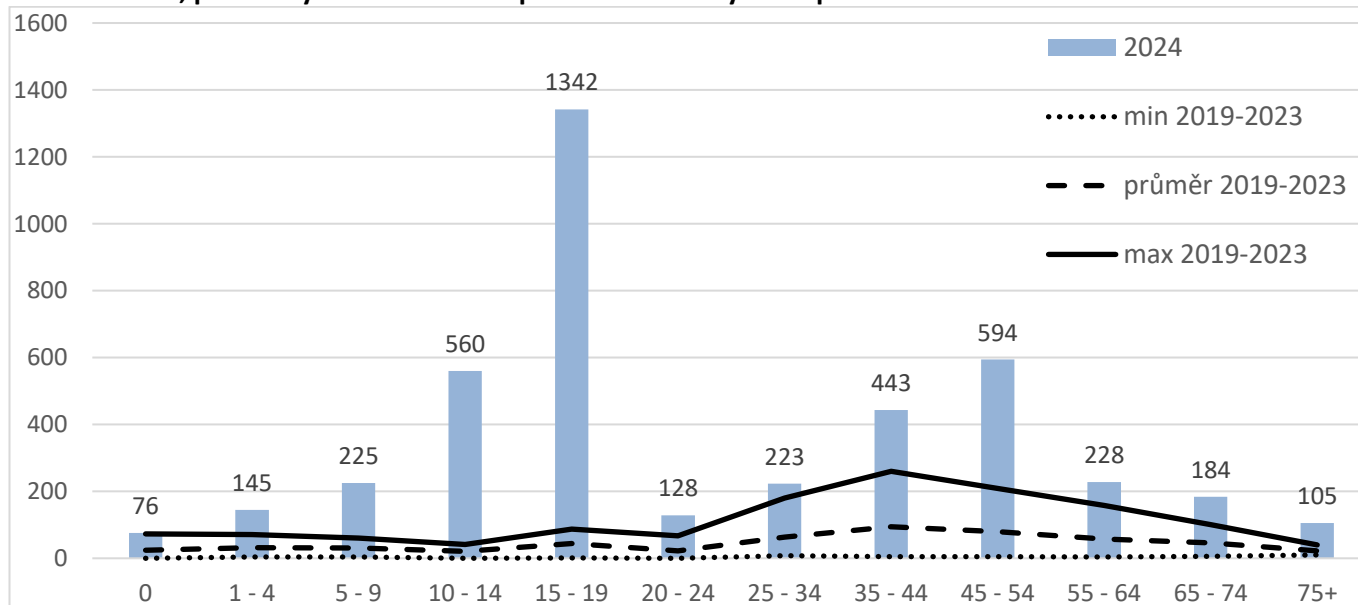
Graf č. 1 – Pertuse, ČR, počet případů hlášených za kalendářní týdny roku 2024* v porovnání s maximálním, průměrným a minimálním počtem v letech 2019 - 2023



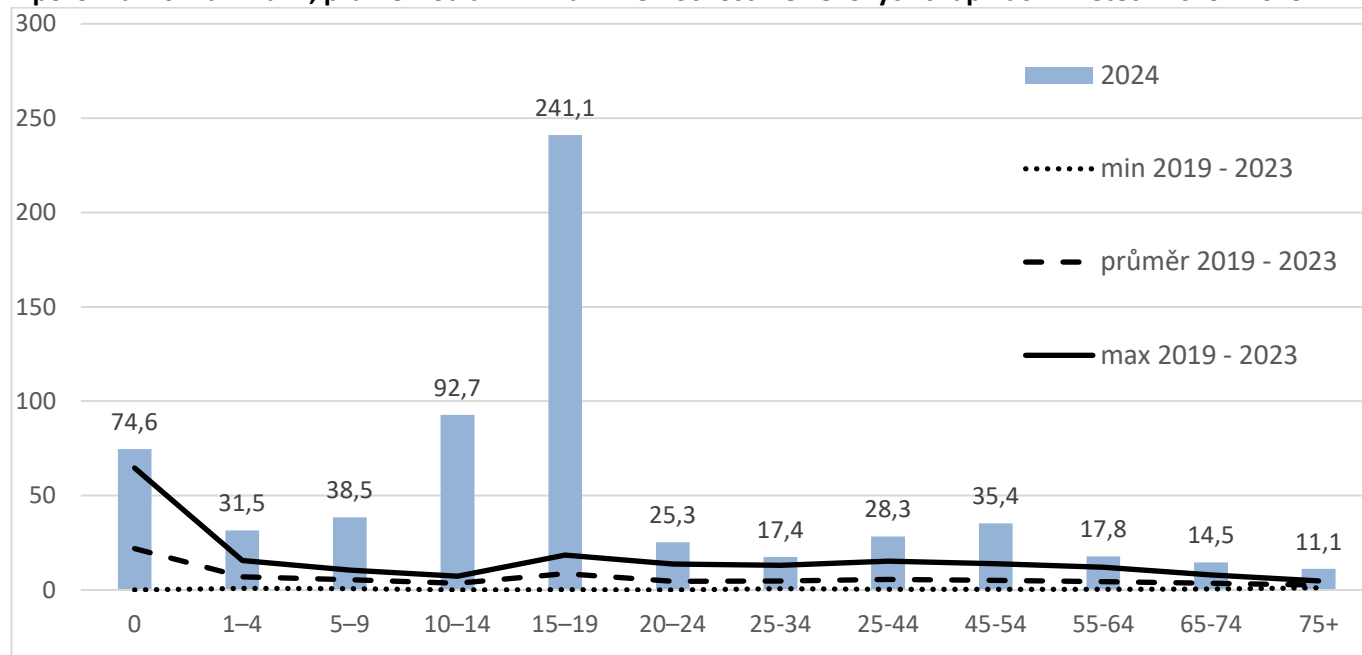
Pertuse po věkových skupinách

- Onemocnění se vyskytuje ve všech věkových skupinách; graf č. 2
- Onemocnění se vyskytuje ve věku 0 – 96 let, medián věku je 29 let.
- U dětí do jednoho roku života je v roce 2024* hlášeno již 76 případů onemocnění pertusí.
- Nejvíce případů onemocnění i nejvyšší nemocnost je ve věkové skupině 15 -19 let.; graf č. 3.

Graf č. 2 – Pertuse, ČR, kumulativní počty případů ve věkových skupinách hlášených v roce 2024* v porovnání s maximálním, průměrným a minimálním počtem ve věkových skupinách v letech 2019 - 2023



Graf č. 3 – Pertuse, ČR, celková nemocnost na 100 tisíc obyvatel ve věkových skupinách v roce 2024* v porovnání s maximální, průměrnou a minimální nemocností ve věkových skupinách v letech 2019 - 2023



Pertuse v jednotlivých krajích

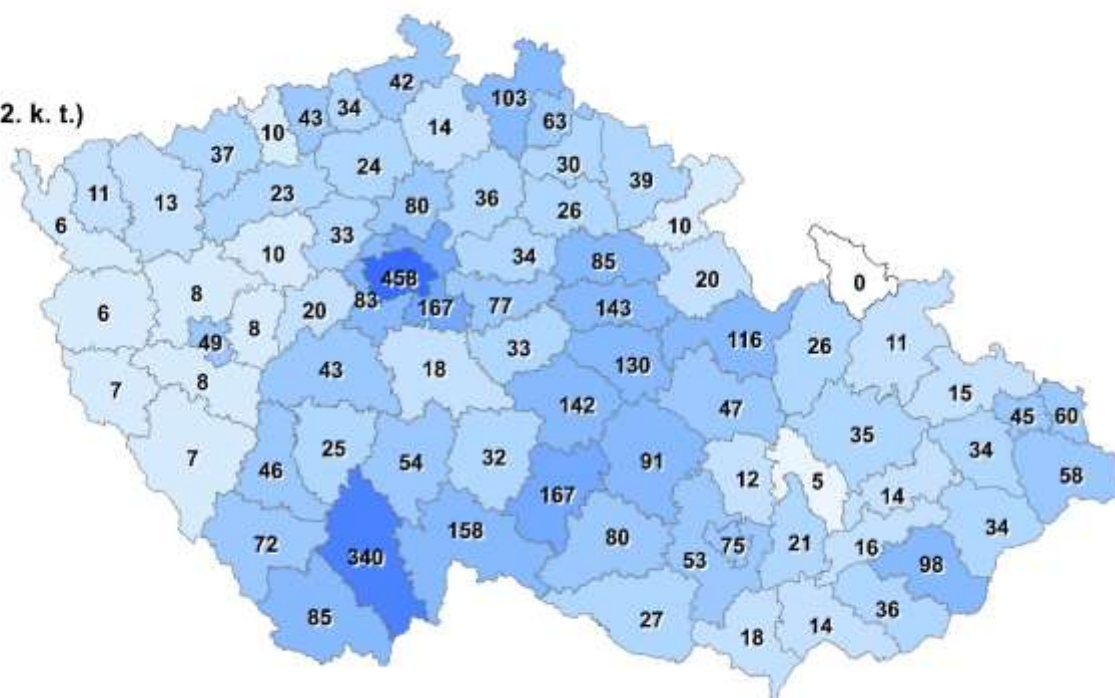
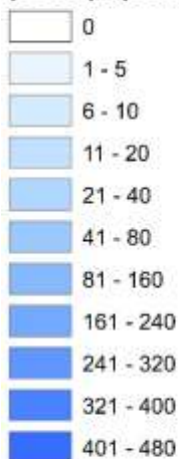
- **Nejvíce případů** pertuse v roce 2024* hlásí kraje: **Jihočeský** (780x) a **Středočeský** (634x), následuje **Vysočina** (512x) a **hl. m. Praha** (458x), nejméně případů hlásí kraje: Olomoucký (80x) a Karlovarský (30x); *kartogram č. 1; graf č. 4*
- Kraje, které v tomto týdnu* zaznamenaly nejvyšší nárůst počtu případů, jsou: Moravskoslezský, Ústecký a hl. m. Praha, *tabulka 1, graf 4*
- **Nejvyšší nemocnost** v roce 2024* je v krajích: **Jihočeský, Vysočina, Pardubický**; *kartogram č. 2, graf č. 5*

Kartogram č. 1 - Pertuse, ČR, počty případů hlášených v jednotlivých okresech v roce 2024*

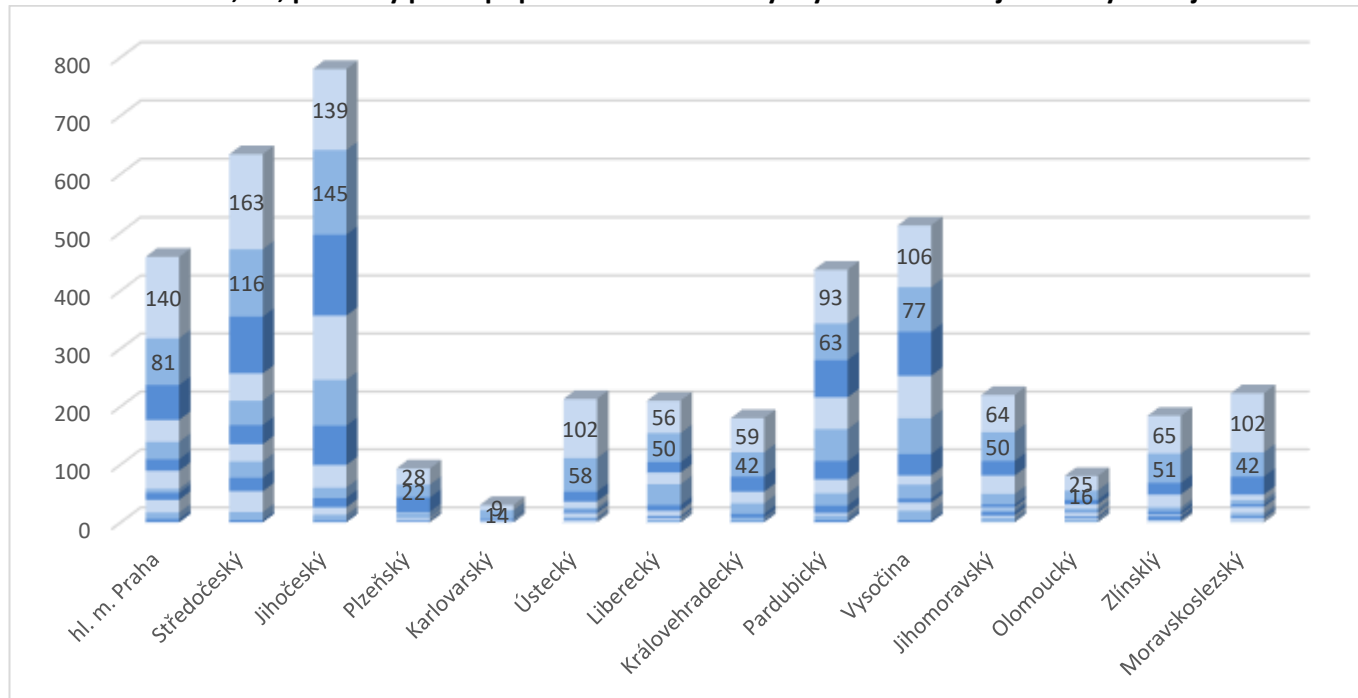
Legenda

Okresy ČR

počet případů (do 12. k. t.)



Graf č. 4 – Pertuse, ČR, přírůstky počtu případů za kalendářní týdny roku 2024* v jednotlivých krajích



Tabulka č. 1 – Pertuse, ČR, počty případů hlášených v jednotlivých kalendářních týdnech roku 2024* z krajů

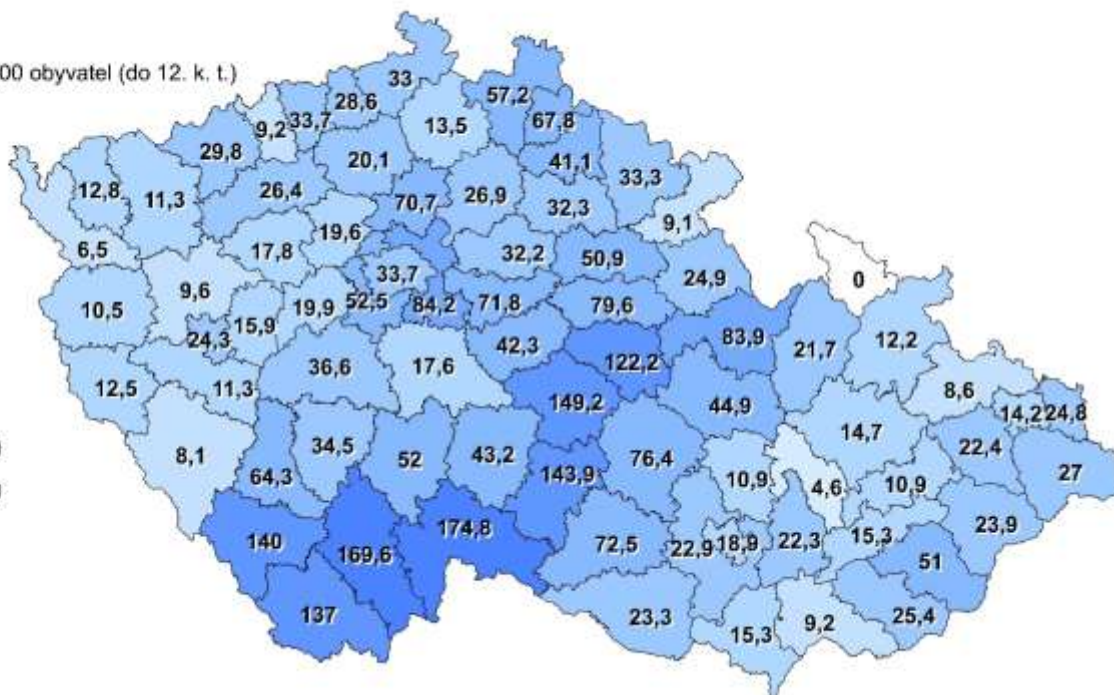
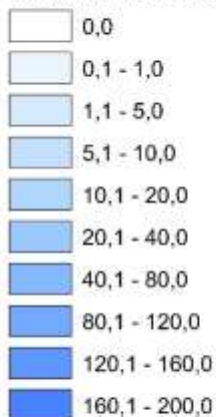
KRAJ / 2024	1. k.t.	2. k.t.	3. k.t.	4. k.t.	5. k.t.	6. k.t.	7. k.t.	8. k.t.	9. k.t.	10. k.t.	11. k.t.	12. k.t.	CELKEM
hl. m. Praha	6	11	22	12	7	31	20	30	38	60	81	140	458
Středočeský	4	14	36	23	28	30	33	42	47	98	116	163	634
Jihočeský	3	10	13	16	18	39	68	79	111	139	145	139	780
Plzeňský	0	0	2	2	1	3	0	9	1	25	22	28	93
Karlovarský	1	0	0	1	0	1	0	0	2	2	14	9	30
Ústecký	1	0	3	2	3	7	4	5	11	17	58	102	213
Liberecký	1	3	3	3	2	8	10	36	20	18	50	56	210
Královehradecký	1	1	0	1	4	1	7	18	20	26	42	59	180
Pardubický	4	8	4	13	21	24	32	55	55	64	63	93	436
Vysočina	4	16	14	7	24	16	37	62	73	76	77	106	512
Jihomoravský	0	8	4	6	5	3	5	18	32	25	50	64	220
Olomoucký	0	5	2	3	0	7	2	5	7	8	16	25	80
Zlínský	0	1	3	6	1	2	6	7	22	20	51	65	184
Moravskoslezský	0	1	6	3	6	11	4	7	10	31	42	102	223
CELKEM	25	78	112	98	120	183	228	373	449	609	827	1 151	4 253

Kartogram č. 2 - Pertuse, ČR, nemocnost na 100 tis. obyvatel v jednotlivých okresech v roce 2024*

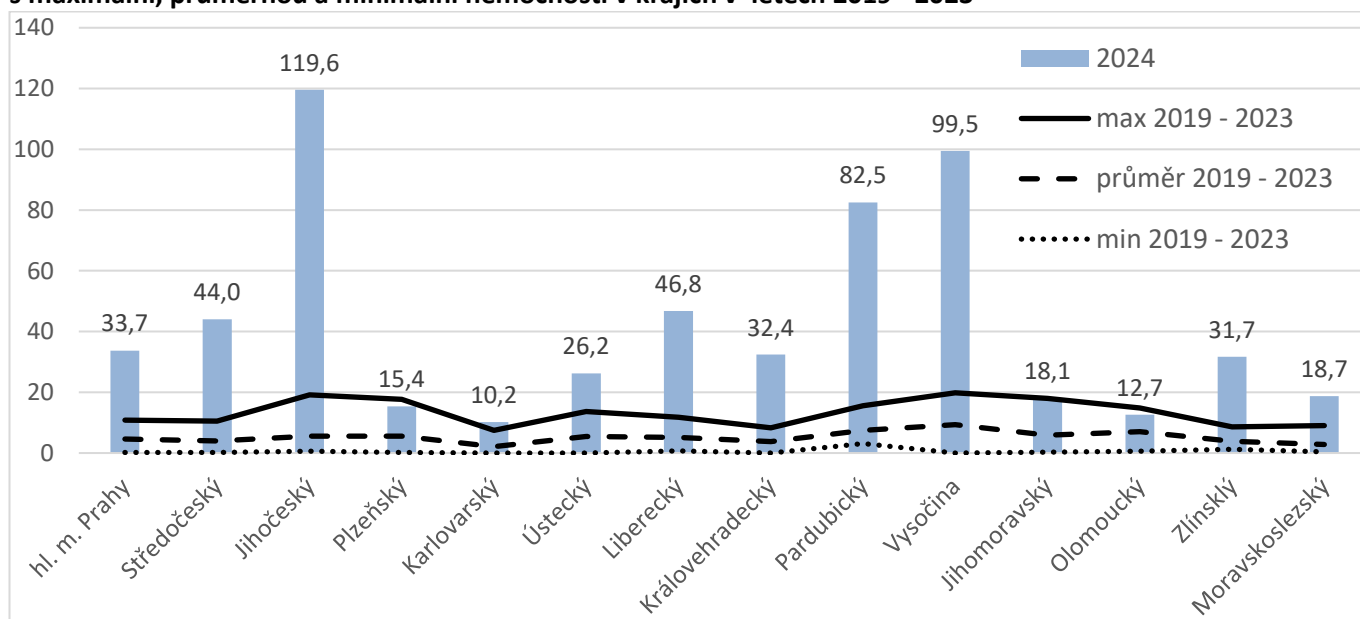
Legenda

Okresy ČR

nemocnost na 100 000 obyvatel (do 12. k. t.)



Graf č. 5 – Pertuse, ČR nemocnost na 100 tisíc obyvatel v jednotlivých krajích v roce 2024* v porovnání s maximální, průměrnou a minimální nemocností v krajích v letech 2019 - 2023



Hospitalizace a úmrtí na pertusi

- V roce 2024* bylo zatím hospitalizováno 3,0 % pacientů; tabulka č. 2
- Úmrtí bylo hlášeno v roce 2018, 2019, 2020 – 0x, 2021 – 2x, 2022 – 0x, 2023 – 1x a v roce 2024* - 2x
- Zemřelí v roce 2024*
 - ✓ muž, 62 let, okres Náchod, datum úmrtí 10. 2. 2024
 - ✓ žena, 84 let, z DPS, okres Chrudim, hospitalizace 8. 3. 2024, oboustranný zápal plic s respirační insuficiencí, duální infekce se *Streptococcus pneumoniae*, úmrtí 14. 3. 2024

Tabulka č. 2 – Pertuse - hospitalizace, ČR, počty a procenta hospitalizovaných pacientů z celkového počtu onemocnění v letech

věková skupina	2018		2019		2020		2021		2022		2023		2024*	
	počet	%	počet	%	počet	%	počet	%	počet	%	počet	%	počet	%
0	39	79,6	59	80,8	17	70,8	0	0,0	3	75,0	12	60,0	43	56,6
1 - 4	5	14,3	2	2,8	3	7,0	1	25,0	1	10,0	2	6,9	13	9,0
5 - 9	1	4,0	2	3,3	2	4,3	0	0,0	0	0,0	2	5,1	5	2,2
10 - 14	1	3,1	3	7,3	1	5,0	0	0,0	0	0,0	0	0,0	5	0,9
15 - 19	4	7,8	9	10,3	2	4,8	0	0,0	0	0,0	1	1,2	15	1,1
20 - 24	4	8,5	2	3,0	1	3,0	0	0,0	0	0,0	1	9,1	0	0,0
25 - 34	9	8,7	9	5,0	4	4,9	2	25,0	2	20,0	1	2,6	8	3,6
35 - 44	9	6,2	1	0,4	7	5,2	1	20,0	0	0,0	2	3,2	2	0,5
45 - 54	4	3,7	2	1,0	6	5,8	1	20,0	0	0,0	3	4,3	7	1,2
55 - 64	1	1,3	4	2,5	1	1,1	1	14,3	1	25,0	5	17,2	7	3,1
65 - 74	6	12,8	6	5,9	8	13,8	5	83,3	2	11,8	5	10,2	5	2,7
75+	13	37,1	3	7,5	6	27,3	8	80,0	12	66,7	11	50,0	18	17,1
celkem	96	12,8	102	7,6	58	8,3	19	37,3	21	21,9	45	9,1	128	3,0

Očkování a proočkovanost

- z celkového počtu 4 253 případů hlášených v roce 2024*, je u 3 452 př. status očkování znám (81,2 %);
- z celkového počtu 4 253 případů bylo **3 104 osob očkováno** (73 %);

Pertuse u cizinců

- nepatrné procento osob má údaj o uprchlictví či importu;
- v kolonce uprchlík 10x UA;
- v kolonce import 16x (2x ze zemí – Spojené arabské emiráty, Rakousko, Itálie, Španělsko, Ukrajina a po jednom z dalších šesti destinací);

Poznámka:

- všechna uvedená data jsou průběžná a mohou být upravována;
- * informace platné k datu uvedenému v nadpise.

Poznámka: Tento report byl upraven, protože došlo k technické chybě při zpracování dat k hospitalizaci. Omlouváme se za případné komplikace.

Zdroj dat: ISIN, ČSÚ

Zpracoval: SZÚ odd. EPI a OB