

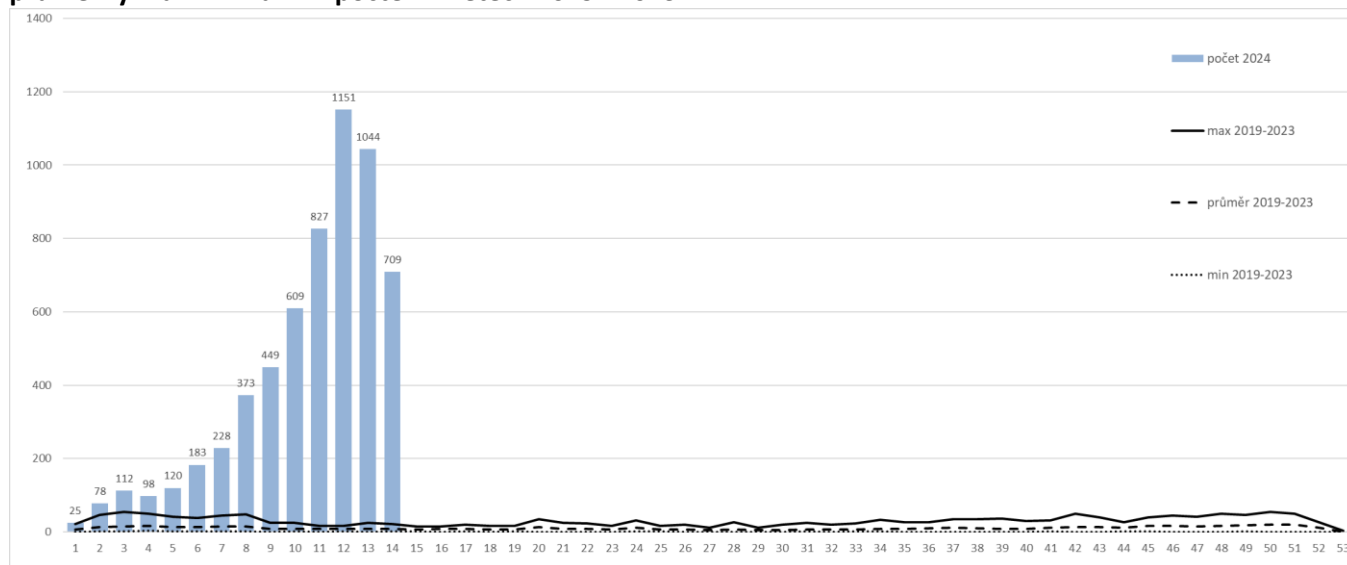
# Pertuse (černý kašel), dg. A37.0 v ČR od 1. 1. 2024 do 4. 4. 2024 (9:30 hod)

## Celkové počty a týdenní nárůst

- Do ISIN bylo v období od 1. 1. 2024 do 4. 4. 2024 do 9:30 hodin nahlášeno celkem 6 006 případů pertuse;
- Z toho v první polovině 14. kalendářního týdne\* bylo evidováno 709 nových případů; graf č. 1.

Pozn.: Při interpretaci je třeba vzít v úvahu, že data z tohoto týdne mohou být ovlivněna velikonočními svátky, kdy neprobíhala školní výuka a byly zavřené ordinace praktických lékařů.

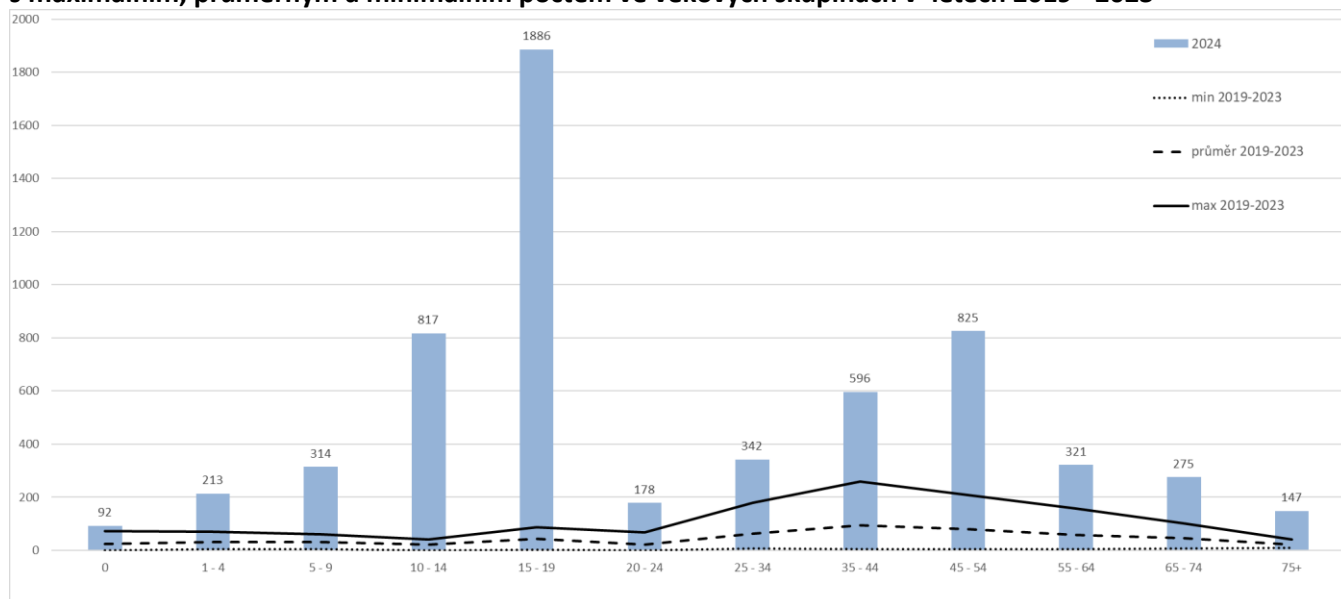
Graf č. 1 – Pertuse, ČR, počet případů hlášených za kalendářní týdny roku 2024\* v porovnání s maximálním, průměrným a minimálním počtem v letech 2019 - 2023



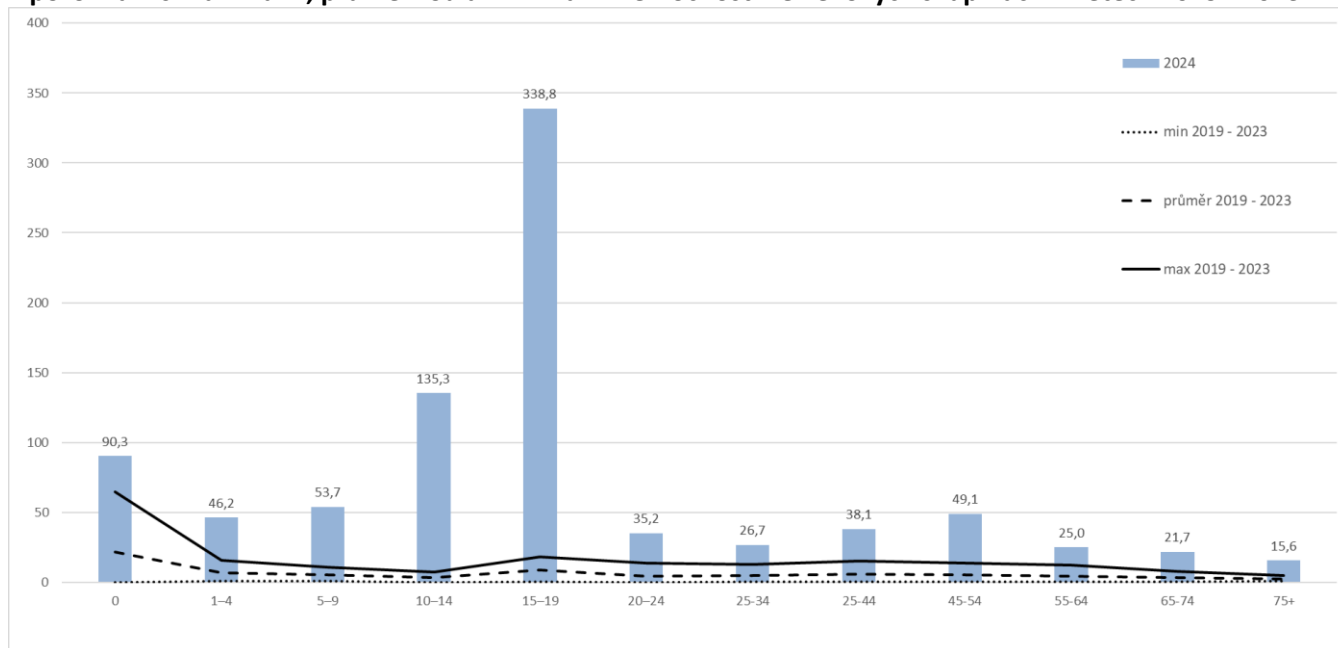
## Pertuse po věkových skupinách

- Onemocnění se vyskytuje ve všech věkových skupinách; graf č. 2;
- Onemocnění se vyskytuje ve věku 0 – 96 let, medián věku je 26 let;
- U dětí do jednoho roku života je v roce 2024\* hlášeno již 92 případů onemocnění pertusí;
- Nejvíce případů onemocnění i nejvyšší nemocnost je ve věkové skupině 15 -19 let.; graf č. 3.

Graf č. 2 – Pertuse, ČR, kumulativní počty případů ve věkových skupinách hlášených v roce 2024\* v porovnání s maximálním, průměrným a minimálním počtem ve věkových skupinách v letech 2019 - 2023



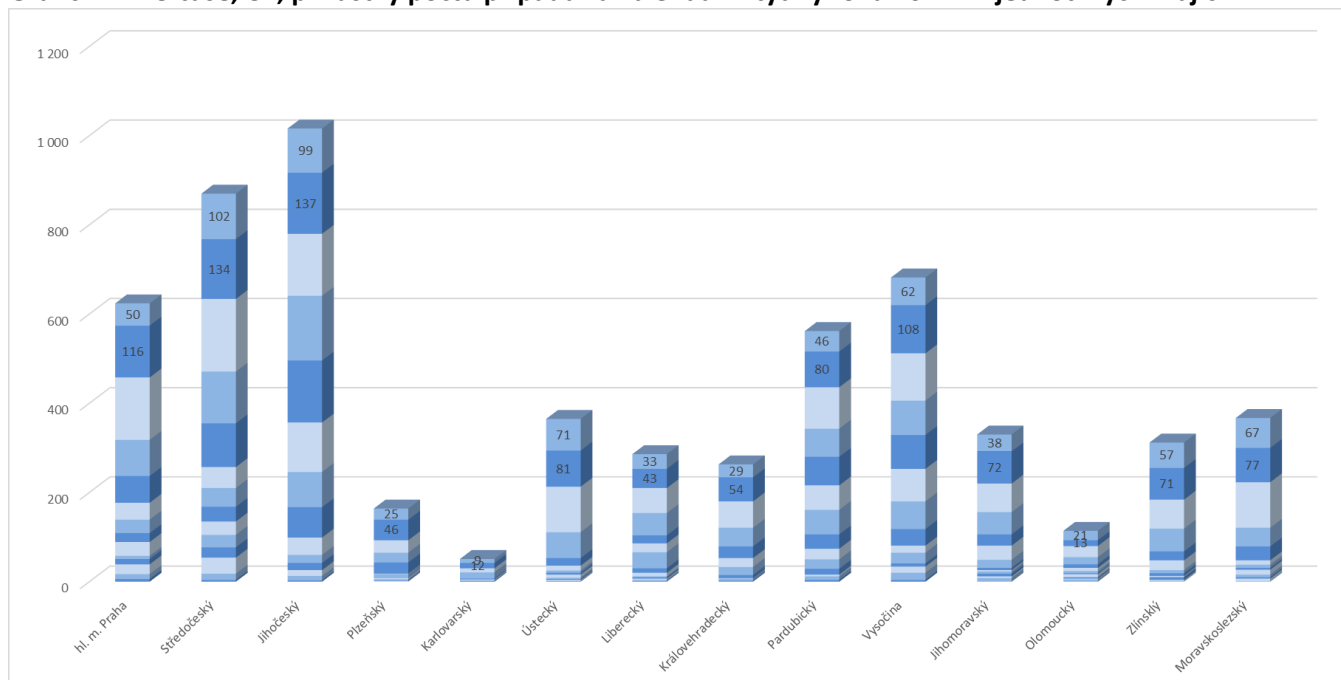
**Graf č. 3 – Pertuse, ČR, celková nemocnost na 100 tisíc obyvatel ve věkových skupinách v roce 2024\* v porovnání s maximální, průměrnou a minimální nemocností ve věkových skupinách v letech 2019 - 2023**



### Pertuse v jednotlivých krajích

- **Nejvíce případů** pertuse v roce 2024\* hlásí kraje: **Jihočeský** (1 016x) a **Středočeský** (870x), následuje **Vysočina** (682x) a **hl. m. Praha** (624x), nejméně případů hlásí kraje: Olomoucký (114x) a Karlovarský (51x); *graf č. 4*;
- **Nejvyšší nemocnost** v roce 2024\* je v kraji **Jihočeském, Vysočina, Pardubickém**; *graf č. 5*.

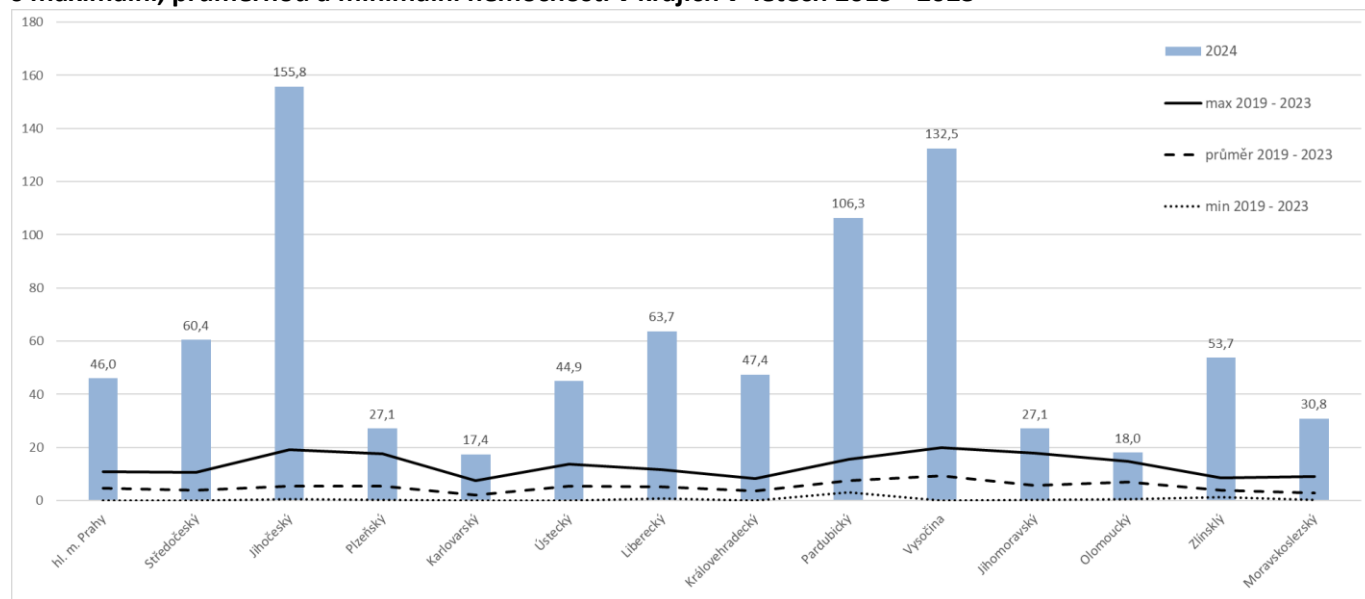
**Graf č. 4 – Pertuse, ČR, přírůstky počtu případů za kalendářní týdny roku 2024\* v jednotlivých krajích**



**Tabulka č. 1 – Pertuse, ČR, počty případů hlášených v jednotlivých kalendářních týdnech roku 2024\* z krajů**

KRAJ / 2024	1. k.t.	2. k.t.	3. k.t.	4. k.t.	5. k.t.	6. k.t.	7. k.t.	8. k.t.	9. k.t.	10. k.t.	11. k.t.	12. k.t.	13. k.t.	14. k.t.*	CELKEM
hl. m. Praha	6	11	22	12	7	31	20	30	38	60	81	140	116	50	624
Středočeský	4	14	36	23	28	30	33	42	47	98	116	163	134	102	870
Jihočeský	3	10	13	16	18	39	68	79	111	139	145	139	137	99	1 016
Plzeňský	0	0	2	2	1	3	0	9	1	25	22	28	46	25	164
Karlovarský	1	0	0	1	0	1	0	0	2	2	14	9	12	9	51
Ústecký	1	0	3	2	3	7	4	5	11	17	58	102	81	71	365
Liberecký	1	3	3	3	2	8	10	36	20	18	50	56	43	33	286
Královehradecký	1	1	0	1	4	1	7	18	20	26	42	59	54	29	263
Pardubický	4	8	4	13	21	24	32	55	55	64	63	93	80	46	562
Vysočina	4	16	14	7	24	16	37	62	73	76	77	106	108	62	682
Jihomoravský	0	8	4	6	5	3	5	18	32	25	50	64	72	38	330
Olomoucký	0	5	2	3	0	7	2	5	7	8	16	25	13	21	114
Zlínský	0	1	3	6	1	2	6	7	22	20	51	65	71	57	312
Moravskoslezský	0	1	6	3	6	11	4	7	10	31	42	102	77	67	367
CELKEM	25	78	112	98	120	183	228	373	449	609	827	1 151	1 044	709	6 006

**Graf č. 5 – Pertuse, ČR nemocnost na 100 tis obyvatel v jednotlivých krajích v roce 2024\* v porovnání s maximální, průměrnou a minimální nemocností v krajích v letech 2019 - 2023**



### Hospitalizace a úmrtí na pertusi

- V tomto roce\* bylo hospitalizováno 2,6 % pacientů; tabulka č. 2;
- Úmrtí v roce 2018, 2019, 2020 – 0x, 2021 – 2x, 2022 – 0x, 2023 – 1x;
- Úmrtí v roce 2024\* - 3x
  - muž, 62 let, okres Náchod., datum úmrtí 10. 2. 2024;
  - žena, 84 let, z DPS, okres Chrudim, hospitalizace 8. 3. 2024, oboustranná pneumonie s respirační insuficiencí, duální infekce s *Streptococcus pneumoniae*, datum úmrtí 14. 3. 2024;
  - žena, věk - necelý měsíc, okres Ústí nad Orlicí, současně potvrzena infekce *Streptococcus pneumoniae*, *Haemophilus influenzae*, adenovirus, datum úmrtí 29. 3. 2024.

**Tabulka č. 2 – Pertuse, ČR, počty a procenta hospitalizovaných pacientů z celkového počtu onemocnění, 2024\***

	počet případů	počet hospitalizovaných	% hospitalizovaných
0	92	50	54,3
1 - 4	213	14	6,6
5 - 9	314	5	1,6
10 - 14	817	5	0,6
15 - 19	1886	18	1,0
20 - 24	178	2	1,1
25 - 34	342	11	3,2
35 - 44	596	3	0,5
45 - 54	825	7	0,8
55 - 64	321	8	2,5
65 - 74	275	9	3,3
75+	147	23	15,6
CELKEM	6006	155	2,6

**Očkování a proočkovanosť**

- z celkového počtu 6 006 případů hlášených v roce 2024\*, je u 4 812 případů status očkování znám (80,1 %)
- z celkového počtu 6 006 případů bylo **4 324 osob očkováno** (72 %)

**Poznámka:**

Všechna uvedená data jsou průběžná a mohou být upravována.

\* informace platné k datu uvedenému v nadpise

Zdroj dat: ISIN, ČSÚ

Zpracoval: SZÚ, Oddělení epidemiologie infekčních nemocí CEM a Oddělení biostatistiky