

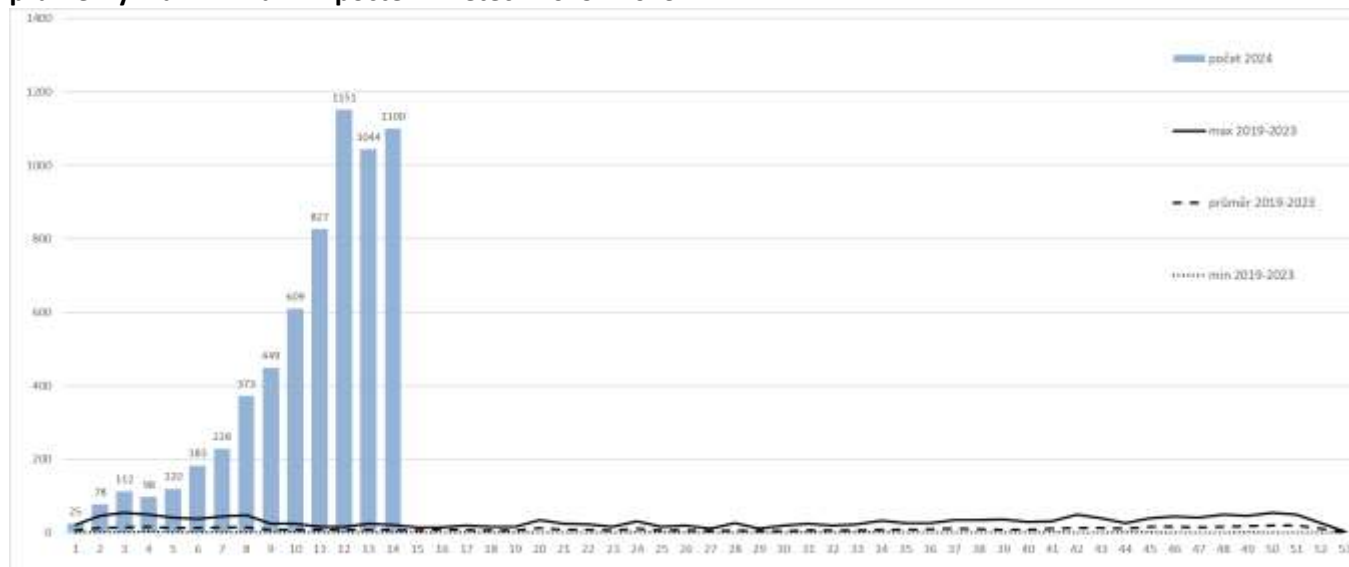
# Pertuse (černý kašel), dg. A37.0 v ČR od 1. 1. 2024 do 7. 4. 2024

## Celkové počty a týdenní nárůst

- Do ISIN bylo v období od 1. 1. 2024 do 7. 4. 2024 nahlášeno celkem **6 397** případů pertuse;
- Z toho **ve 14. kalendářním týdnu bylo evidováno 1 100 nových případů**; graf č. 1.

Pozn.: Při interpretaci je třeba vzít v úvahu, že data z tohoto týdne mohou být ovlivněna pondělním velikonočním svátkem, kdy neprobíhala školní výuka a byly zavřené ordinace praktických lékařů.

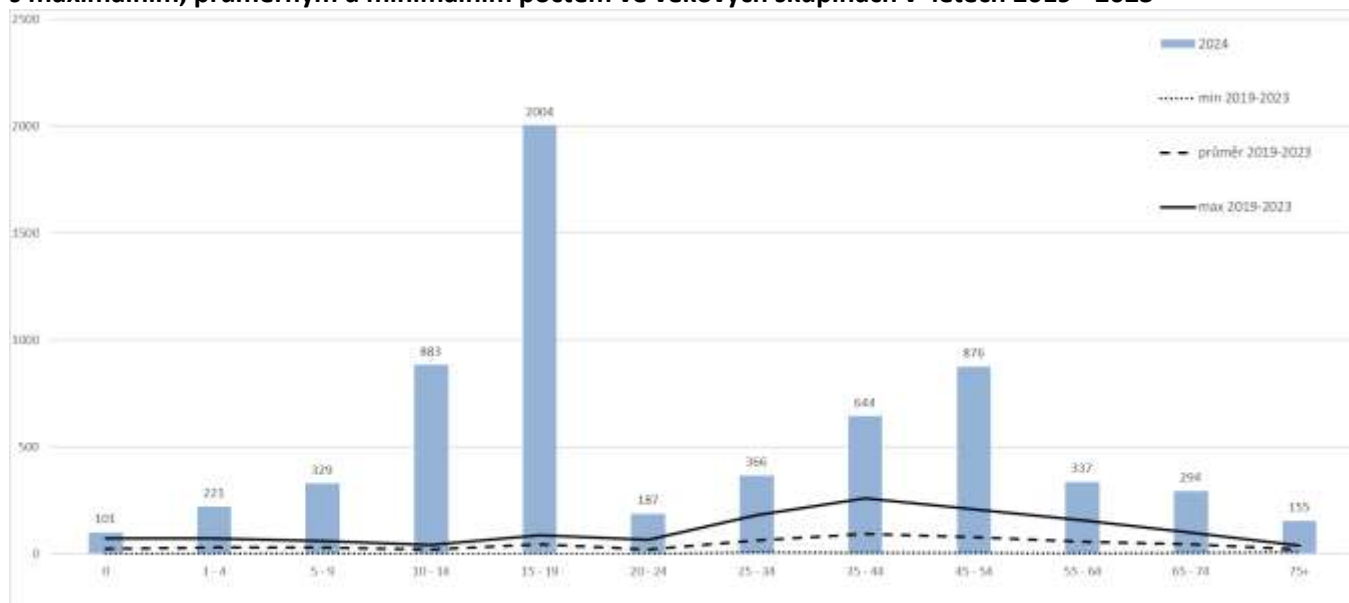
Graf č. 1 – Pertuse, ČR, počet případů hlášených za kalendářní týdny roku 2024\* v porovnání s maximálním, průměrným a minimálním počtem v letech 2019 - 2023



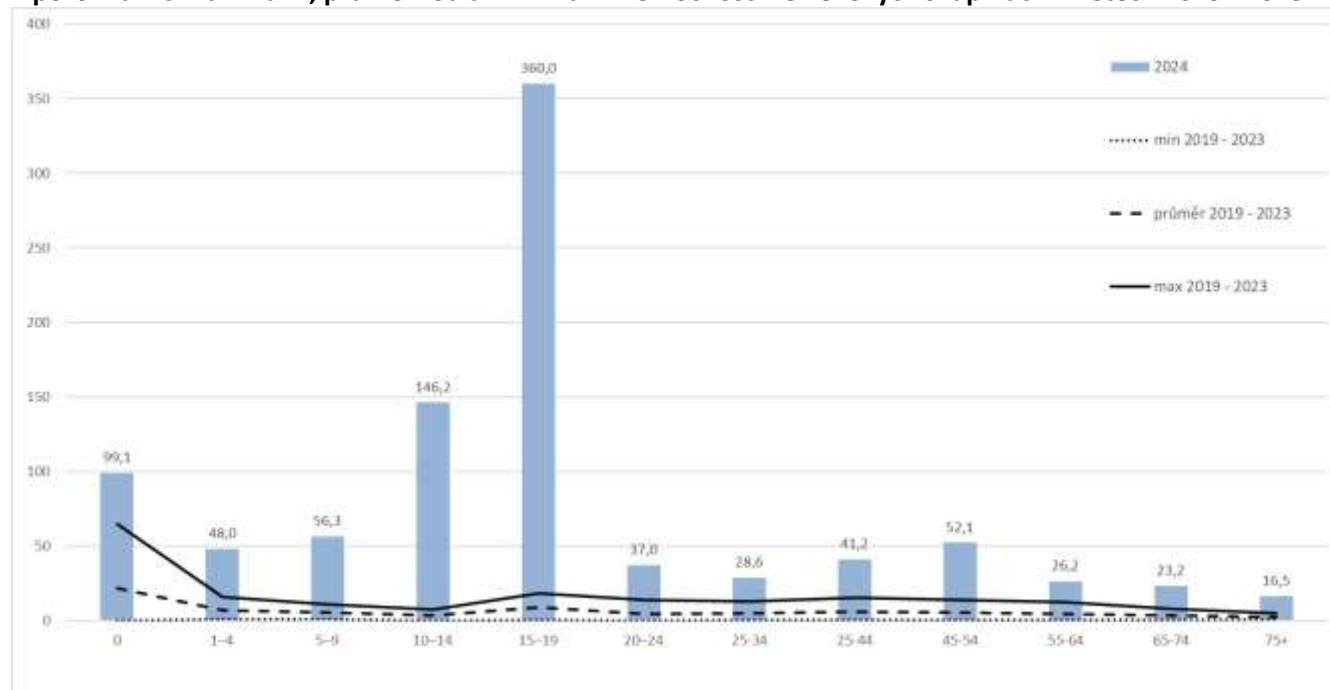
## Pertuse po věkových skupinách

- Onemocnění se vyskytuje ve všech věkových skupinách; graf č. 2;
- Onemocnění se vyskytuje ve věku 0 – 96 let, medián věku je 25 let;
- **U dětí do jednoho roku života je v roce 2024\* hlášeno již 101 případů** onemocnění pertusí;
- Nejvíce případů onemocnění i **nejvyšší nemocnost** je ve věkové skupině **15 -19 let.**; graf č. 3.

Graf č. 2 – Pertuse, ČR, kumulativní počty případů ve věkových skupinách hlášených v roce 2024\* v porovnání s maximálním, průměrným a minimálním počtem ve věkových skupinách v letech 2019 - 2023



**Graf č. 3 – Pertuse, ČR, celková nemocnost na 100 tisíc obyvatel ve věkových skupinách v roce 2024\* v porovnání s maximální, průměrnou a minimální nemocností ve věkových skupinách v letech 2019 - 2023**



**Pertuse v jednotlivých krajích**

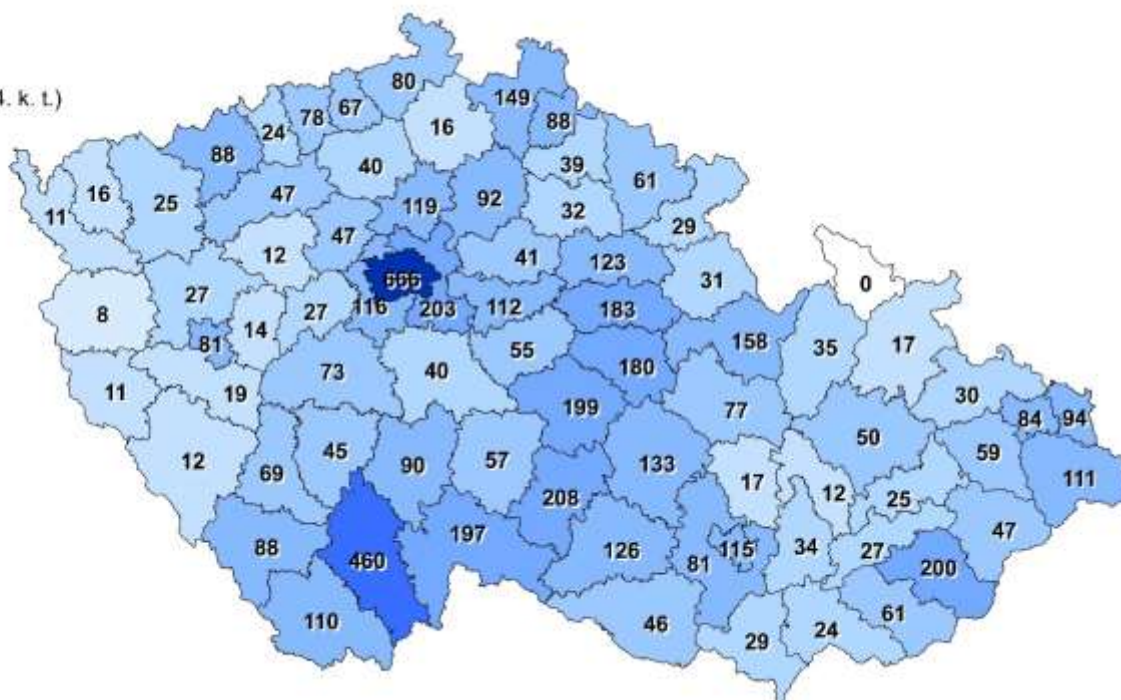
- **Nejvíce případů** pertuse v roce 2024\* hlásí kraje: **Jihočeský** (1 059x) a **Středočeský** (937x), následuje **Vysočina** (723x) a **hl. m. Praha** (666x), nejméně případů hlásí kraje: Olomoucký (122x) a Karlovarský (52x); *kartogram č. 1; graf č. 4;*
- **Nejvyšší nemocnost** v roce 2024\* je v kraji **Jihočeském, Vysočina, Pardubickém**; *kartogram č. 2; graf č. 5.* Pozn. Bílé místo na kartogramu skutečně není chybou, ale s vysokou pravděpodobností je dáno nedostatečným laboratorním pokrytím v dané oblasti.

**Kartogram č. 1 - Pertuse, ČR, počty případů hlášených v jednotlivých okresech v roce 2024\***

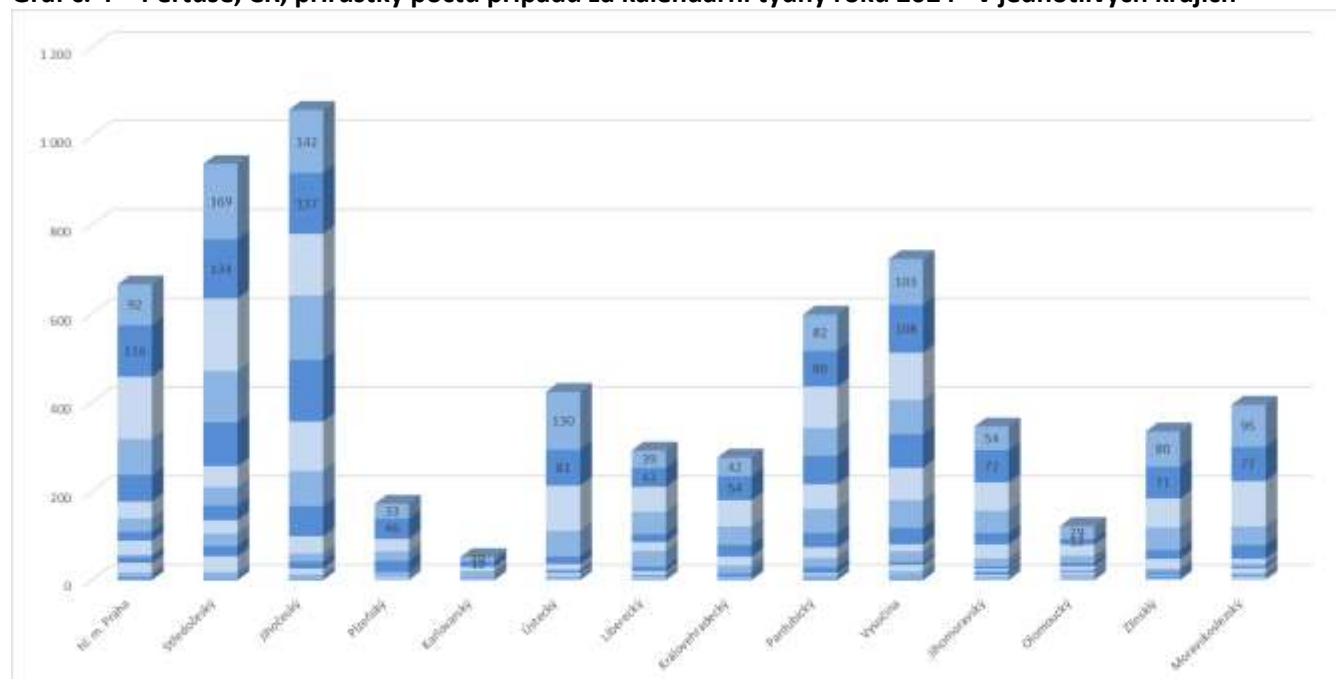
**Legenda**

**Okresy ČR**

počet případů (do 14. k. l.)



**Graf č. 4 – Pertuse, ČR, přírůstek počtu případů za kalendářní týdny roku 2024\* v jednotlivých krajích**



**Tabulka č. 1 – Pertuse, ČR, počty případů hlášených v jednotlivých kalendářních týdnech roku 2024\* z krajů**

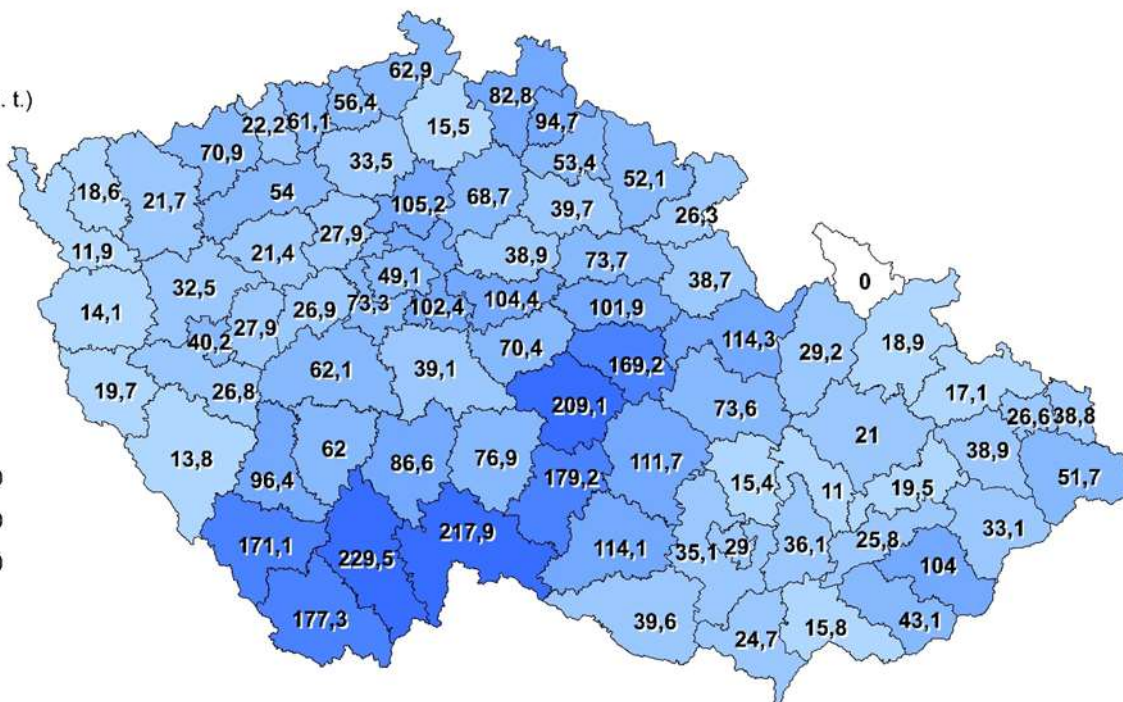
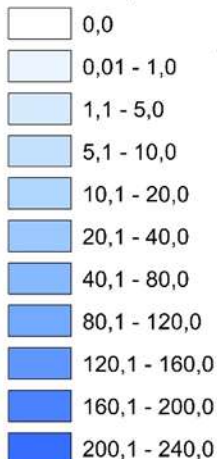
KRAJ / 2024	1. k.t.	2. k.t.	3. k.t.	4. k.t.	5. k.t.	6. k.t.	7. k.t.	8. k.t.	9. k.t.	10. k.t.	11. k.t.	12. k.t.	13. k.t.	14. k.t.	CELKEM
hl. m. Praha	6	11	22	12	7	31	20	30	38	60	81	140	116	92	666
Středočeský	4	14	36	23	28	30	33	42	47	98	116	163	134	169	937
Jihočeský	3	10	13	16	18	39	68	79	111	139	145	139	137	142	1 059
Plzeňský	0	0	2	2	1	3	0	9	1	25	22	28	46	33	172
Karlovarský	1	0	0	1	0	1	0	0	2	2	14	9	12	10	52
Ústecký	1	0	3	2	3	7	4	5	11	17	58	102	81	130	424
Liberecký	1	3	3	3	2	8	10	36	20	18	50	56	43	39	292
Královehradecký	1	1	0	1	4	1	7	18	20	26	42	59	54	42	276
Pardubický	4	8	4	13	21	24	32	55	55	64	63	93	80	82	598
Vysočina	4	16	14	7	24	16	37	62	73	76	77	106	108	103	723
Jihomoravský	0	8	4	6	5	3	5	18	32	25	50	64	72	54	346
Olomoucký	0	5	2	3	0	7	2	5	7	8	16	25	13	29	122
Zlínský	0	1	3	6	1	2	6	7	22	20	51	65	71	80	335
Moravskoslezský	0	1	6	3	6	11	4	7	10	31	42	102	77	95	395
CELKEM	25	78	112	98	120	183	228	373	449	609	827	1 151	1 044	1 100	6 397

Kartogram č. 2 - Pertuse, ČR, nemocnost na 100 tis. obyvatel v jednotlivých okresech v roce 2024\*

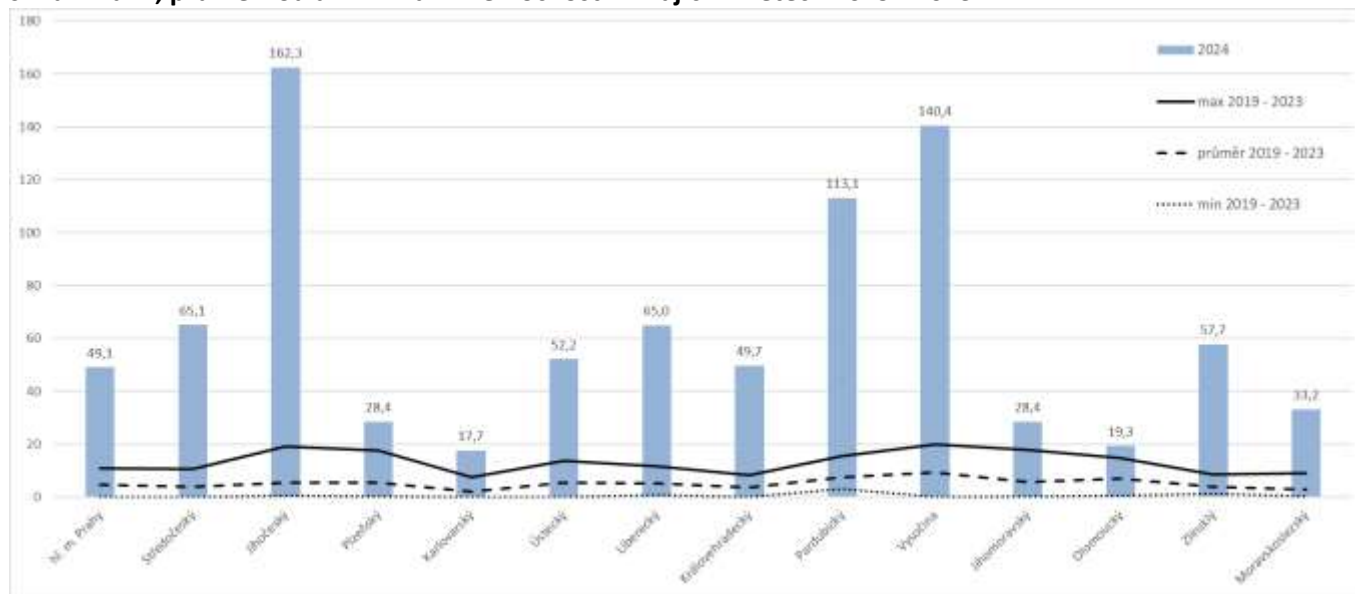
**Legenda**

**Okresy ČR**

nemocnost (do 14. k. t.)



Graf č. 5 – Pertuse, ČR nemocnost na 100 tis obyvatel v jednotlivých krajích v roce 2024\* v porovnání s maximální, průměrnou a minimální nemocností v krajích v letech 1919 - 2023



**Hospitalizace a úmrtí na pertusi**

- V tomto roce\* bylo **hospitalizováno 2,5 %** pacientů; *tabulka č. 2;*
- Úmrtí v roce 2018, 2019, 2020 – 0x, 2021 – 2x, 2022 – 0x, 2023 – 1x;
- **Úmrtí v roce 2024\* - 3x**
  - muž, 62 let, okres Náchod., datum úmrtí 10. 2. 2024;
  - žena, 84 let, z DPS, okres Chrudim, hospitalizace 8. 3. 2024, oboustranná pneumonie s respirační insuficiencí, duální infekce se *Streptococcus pneumoniae*, datum úmrtí 14. 3. 2024;
  - žena, věk - necelý měsíc, okres Ústí nad Orlicí, z nazofaryngu zjištěna PCR pozitivita *Bordetella pertussis*, *Streptococcus pneumoniae*, *Haemophilus influenzae*, adenovirus; bronchopneumonie, datum úmrtí 30. 3. 2024.

**Tabulka č. 2 – Pertuse, ČR, počty a procenta hospitalizovaných pacientů z celkového počtu onemocnění, 2024\***

	počet případů	počet hospitalizovaných	% hospitalizovaných
0	101	53	52,5
1 - 4	221	14	6,3
5 - 9	329	5	1,5
10 - 14	883	6	0,7
15 - 19	2004	18	0,9
20 - 24	187	2	1,1
25 - 34	366	11	3,0
35 - 44	644	3	0,5
45 - 54	876	7	0,8
55 - 64	337	8	2,4
65 - 74	294	10	3,4
75+	155	23	14,8
CELKEM	6397	160	2,5

**Očkování a proočkovanost**

- z celkového počtu 6 397 případů hlášených v roce 2024\*, je u 5 199 případů status očkování znám (81,3 %);
- z celkového počtu 6 397 případů bylo **4 686 osob očkováno** (73,3 %);

**Pertuse u cizinců**

- nepatrné procento osob má údaj o uprchlictví či importu;
- v kolonce uprchlík 14x UA;
- v kolonce import 18x (2x ze zemí – Spojená arabské emiráty, Rakousko, Itálie, Španělsko, Ukrajina a po jednom případě z dalších sedmi destinací a 1x neznámo).

**Poznámka:**

Všechna uvedená data jsou průběžná a mohou být upravována.

\* informace platné k datu uvedenému v nadpise

Zdroj dat: ISIN, ČSÚ

Zpracoval: SZÚ, Oddělení epidemiologie infekčních nemocí CEM a Oddělení biostatistiky