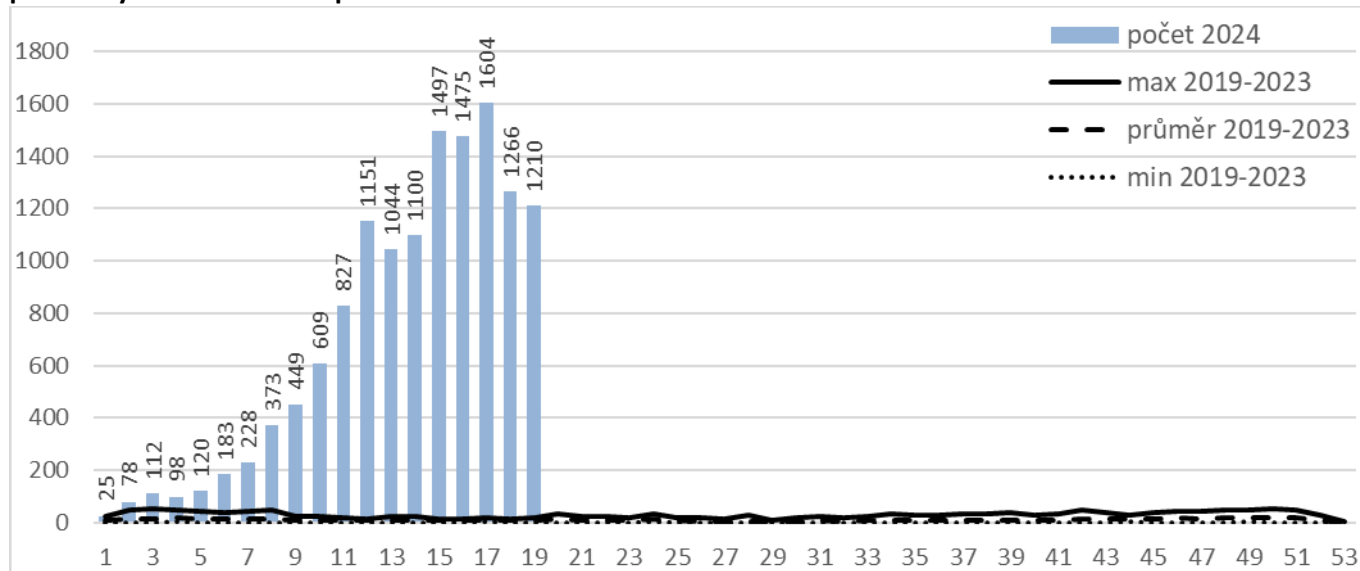


# Pertuse (černý kašel), dg. A37.0 v ČR od 1. 1. 2024 do 12. 5. 2024

## Celkové počty a týdenní nárůst

- Do ISIN bylo v období od 1. 1. 2024 do 12. 5. 2024 nahlášeno celkem **13 449** případů pertuse;
- Z toho v **19. kalendářním týdnu** bylo evidováno **1 210** nových případů; graf č. 1.

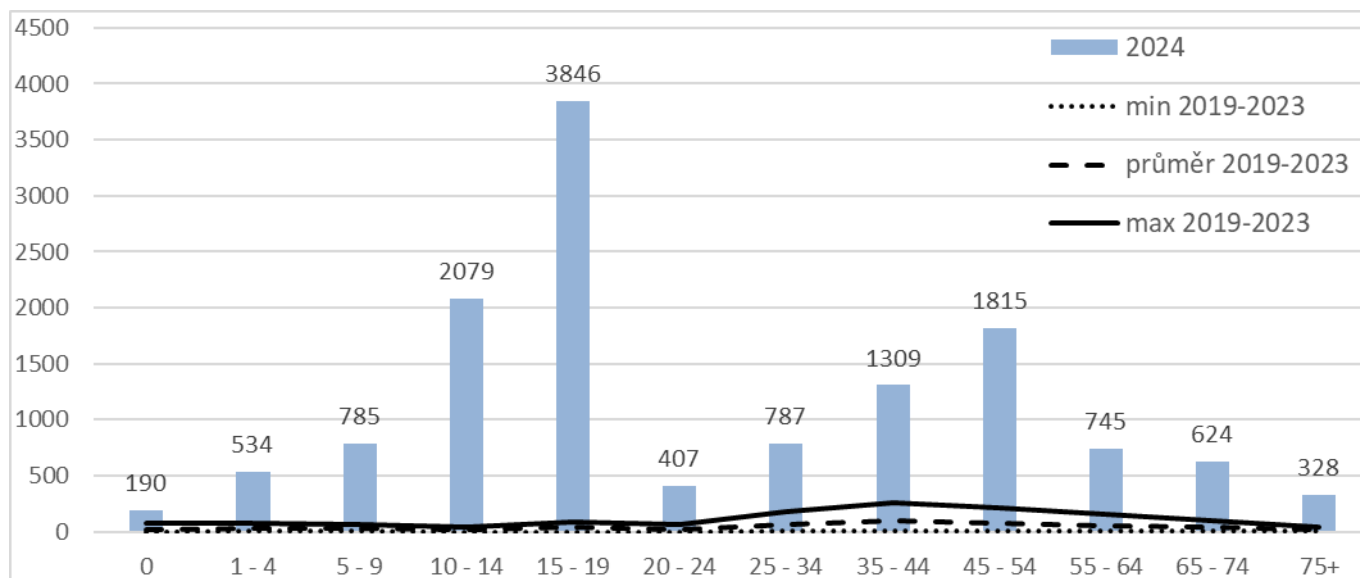
**Graf č. 1 – Pertuse, ČR, počet případů hlášených za kalendářní týdny roku 2024\* v porovnání s maximálním, průměrným a minimálním počtem v letech 2019 - 2023**



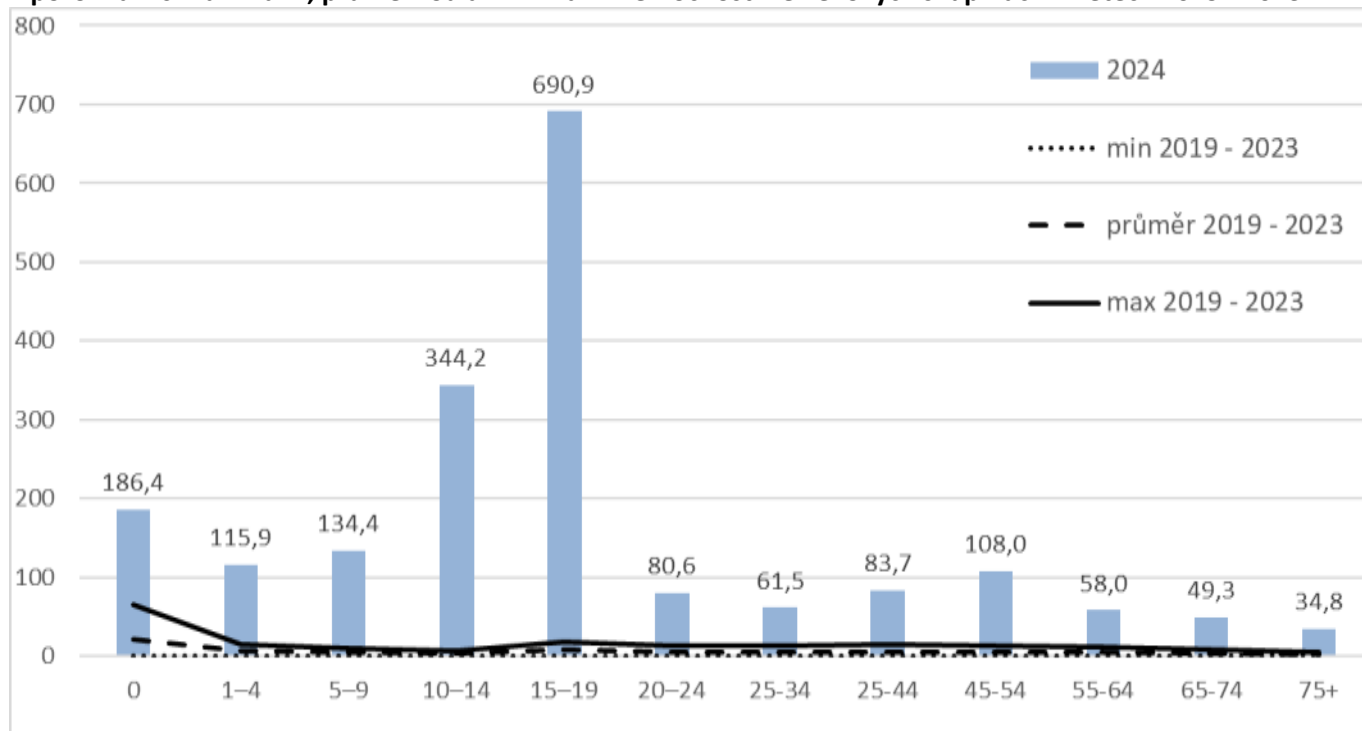
## Pertuse po věkových skupinách

- Onemocnění se vyskytuje ve všech věkových skupinách; graf č. 2;
- Onemocnění se vyskytuje ve věku 0 – 96 let, medián věku je 20 let;
- **U dětí do jednoho roku života je v roce 2024\* hlášeno již 190 případů** onemocnění pertusí;
- Nejvíce případů onemocnění i **nejvyšší nemocnost** je stále ve věkové skupině **15 -19 let.**; graf č. 3.

**Graf č. 2 – Pertuse, ČR, kumulativní počty případů ve věkových skupinách hlášených v roce 2024\* v porovnání s maximálním, průměrným a minimálním počtem ve věkových skupinách v letech 2019 - 2023**



**Graf č. 3 – Pertuse, ČR, celková nemocnost na 100 tisíc obyvatel ve věkových skupinách v roce 2024\* v porovnání s maximální, průměrnou a minimální nemocností ve věkových skupinách v letech 2019 - 2023**



**Pertuse v jednotlivých krajích**

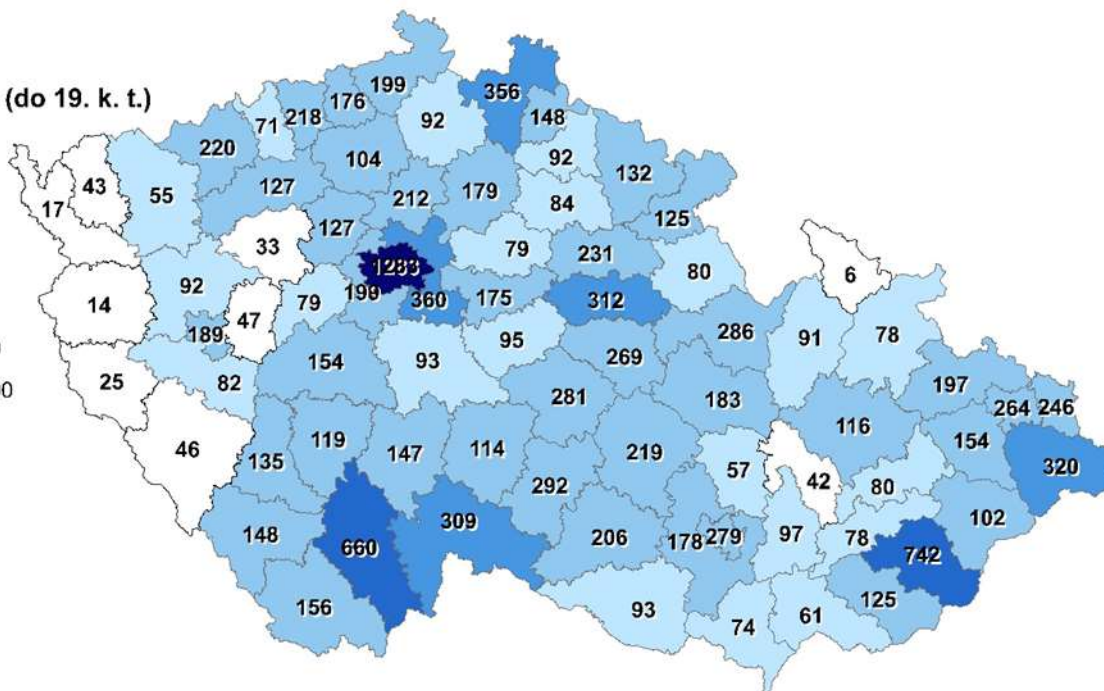
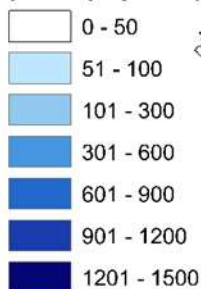
- **Nejvíce případů** pertuse v roce 2024\* hlásí kraje: **Středočeský** (1 785x), **Jihočeský** (1 674x) a, následuje **hl. m. Praha** (1 283x) a **Moravskoslezský** (1 259x), nejméně případů hlásí kraje: Olomoucký (335x) a Karlovarský (115x); *kartogram č. 1; graf č. 4;*
- **Nejvyšší nemocnost** v roce 2024\* je v kraji **Jihočeském, Vysočina, Pardubickém**; *kartogram č. 2; graf č. 5.*

**Kartogram č. 1 - Pertuse, ČR, počty případů hlášených v jednotlivých okresech v roce 2024\***

**Legenda**

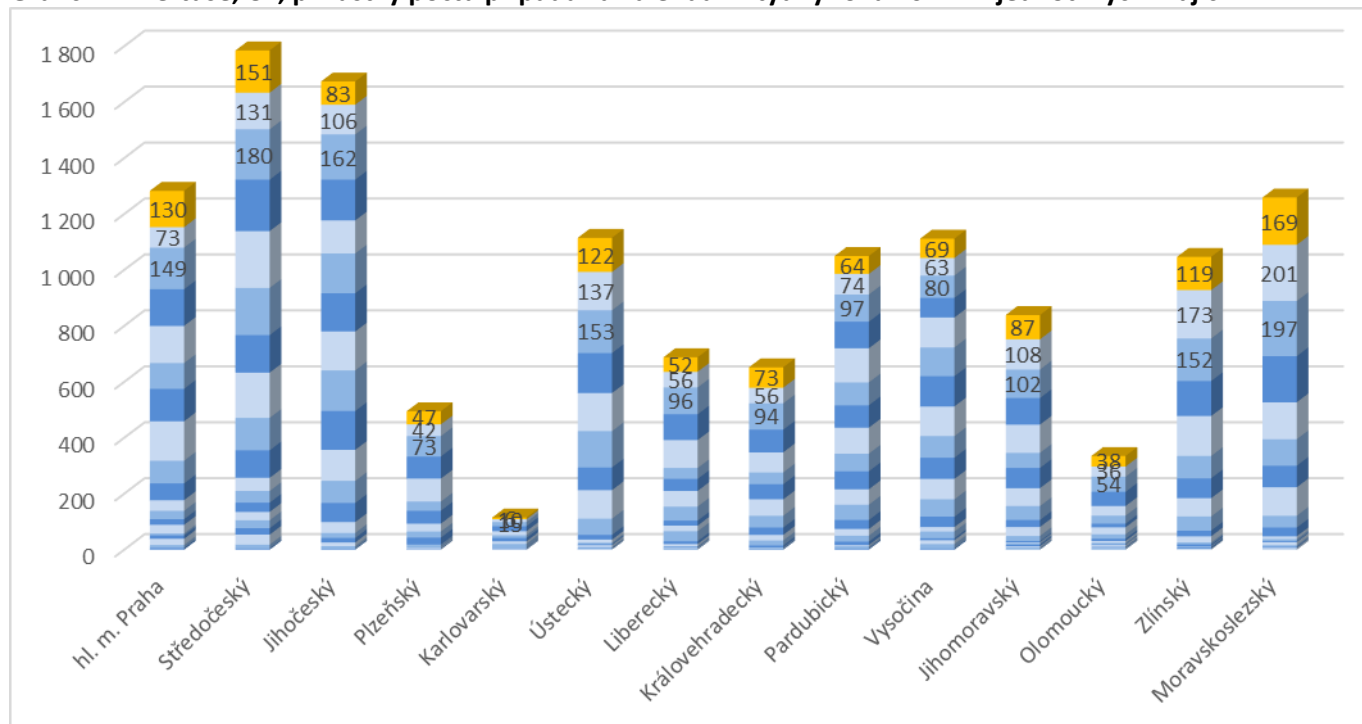
**Okresy ČR**

počet případů (do 19. k. t.)



Poznámka: počty případů hlášených z jednotlivých okresů jsou enormně závislé na dostupnosti lékařské péče, přístupu jednotlivých lékařů a zejména také dostupnosti laboratoře, její kapacitě a používané metodě.

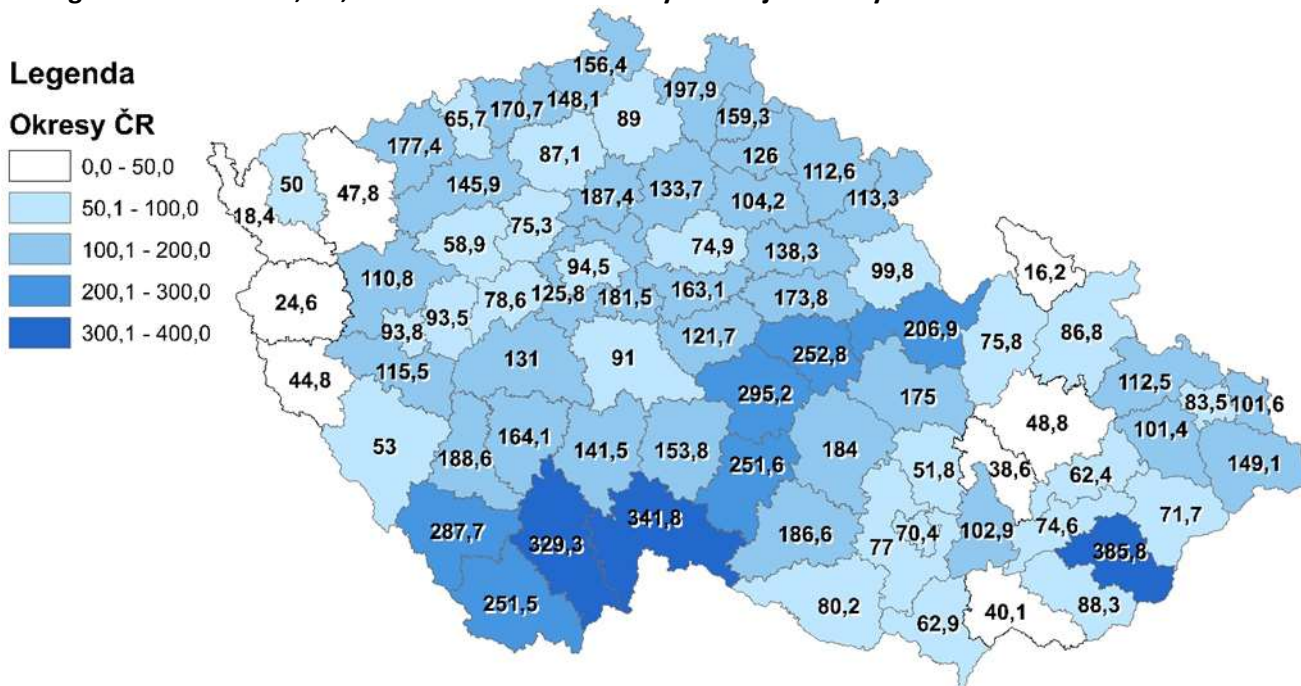
**Graf č. 4 – Pertuse, ČR, přírůstky počtu případů za kalendářní týdny roku 2024\* v jednotlivých krajích**



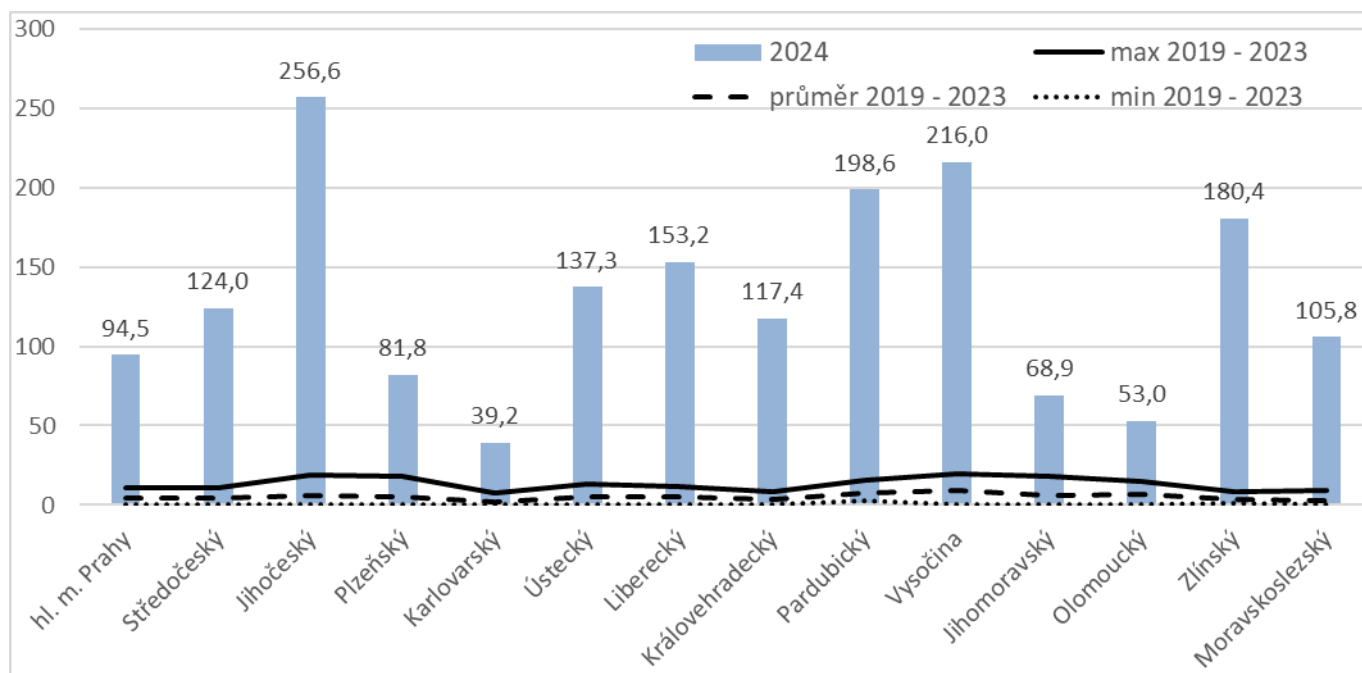
**Tabulka č. 1 – Pertuse, ČR, počty případů hlášených v jednotlivých kalendářních týdnech roku 2024\* z krajů**

KRAJ / 2024	1. k.t.	2. k.t.	3. k.t.	4. k.t.	5. k.t.	6. k.t.	7. k.t.	8. k.t.	9. k.t.	10. k.t.	11. k.t.	12. k.t.	13. k.t.
hl. m. Praha	6	11	22	12	7	31	20	30	38	60	81	141	116
Středočeský	4	14	36	23	28	30	33	42	47	98	116	162	134
Jihočeský	3	10	13	16	18	39	68	79	111	139	145	139	137
Plzeňský	0	0	2	2	1	3	0	9	1	25	22	28	46
Karlovarský	1	0	0	1	0	1	0	0	2	2	14	9	12
Ústecký	1	0	3	2	3	7	4	5	11	17	58	102	81
Liberecký	1	3	3	3	2	8	10	36	20	18	50	56	43
Královehradecký	1	1	0	1	4	1	7	18	20	26	42	59	54
Pardubický	4	8	4	13	21	24	32	55	55	64	63	93	80
Vysočina	4	16	14	7	24	16	37	62	73	76	77	106	108
Jihomoravský	0	8	4	6	5	3	5	18	32	25	50	64	72
Olomoucký	0	5	2	3	0	7	2	5	7	8	16	25	13
Zlínský	0	1	3	6	1	2	6	7	22	20	51	65	71
Moravskoslezský	0	1	6	3	6	11	4	7	10	31	42	102	77
<b>CELKEM</b>	<b>25</b>	<b>78</b>	<b>112</b>	<b>98</b>	<b>120</b>	<b>183</b>	<b>228</b>	<b>373</b>	<b>449</b>	<b>609</b>	<b>827</b>	<b>1 151</b>	<b>1 044</b>
KRAJ / 2024	14. k.t.	15. k.t.	16. k.t.	17. k.t.	18. k.t.	19. k.t.	CELKEM						
hl. m. Praha	92	133	131	149	73	130	1 283						
Středočeský	169	203	184	180	131	151	1 785						
Jihočeský	142	118	146	162	106	83	1 674						
Plzeňský	33	82	79	73	42	47	495						
Karlovarský	10	14	18	15	10	6	115						
Ústecký	130	136	143	153	137	122	1 115						
Liberecký	39	100	92	96	56	52	688						
Královehradecký	42	72	81	94	56	73	652						
Pardubický	82	122	95	97	74	64	1 050						
Vysočina	103	107	70	80	63	69	1 112						
Jihomoravský	54	101	95	102	108	87	839						
Olomoucký	29	34	51	54	36	38	335						
Zlínský	80	143	125	152	173	119	1 047						
Moravskoslezský	95	132	165	197	201	169	1 259						
<b>CELKEM</b>	<b>1 100</b>	<b>1 497</b>	<b>1 475</b>	<b>1 604</b>	<b>1 266</b>	<b>1 210</b>	<b>13 449</b>						

Kartogram č. 2 - Pertuse, ČR, nemocnost na 100 tis. obyvatel v jednotlivých okresech v roce 2024\*



Graf č. 5 – Pertuse, ČR nemocnost na 100 tis obyvatel v jednotlivých krajích v roce 2024\* v porovnání s maximální, průměrnou a minimální nemocností v krajích v letech 1919 – 2023



**Hospitalizace**

V tomto roce\* bylo **hospitalizováno 2,2 % osob** ze všech hlášených případů; z celkového počtu 190 dětí hlášených s onemocněním pertusí ve věku do jednoho roku života bylo hospitalizováno 89 dětí, *tabulka č. 2 a 3*;  
*Komentář: Léčení pertuse u nejmenších dětí by vzhledem k možným závažným komplikacím onemocnění a jejich rychlému nástupu mělo vždy probíhat pod dohledem ve specializovaném zdravotnickém zařízení.*

Tabulka č. 2 – Pertuse, ČR, počty a procenta hospitalizovaných pacientů z celkového počtu onemocnění, 2024\*

věková skupina	počet případů	počet hospitalizovaných	% hospitalizovaných
0	190	89	46,8
1 - 4	534	23	4,3
5 - 9	785	8	1,0
10 - 14	2079	10	0,5
15 - 19	3846	34	0,9
20 - 24	407	3	0,7
25 - 34	787	17	2,2
35 - 44	1309	11	0,8
45 - 54	1815	18	1,0
55 - 64	745	20	2,7
65 - 74	624	21	3,4
75+	328	38	11,6
CELKEM	13449	292	2,2

**Tabulka č. 3 – Pertuse, ČR, počet hospitalizovaných a očkovaných dětí do 1 roku věku v roce 2024\***

věk	počet případů	z toho hospitalizovaných
0 m	17	16
1 m	24	21
2 m	24	15
3 m	32	15
4 m	21	7
5 m	14	5
6 m	14	1
7 m	12	2
8 m	8	1
9 m	14	1
10 m	5	4
11 m	5	1
CELKEM	190	89

### Úmrtí na pertusi

V roce 2024\* bylo hlášeno celkem 5 úmrtí – nově byla v 19. kalendářním týdnu nahlášena další dvě úmrtí v souvislosti s pertusí u seniorů;

- muž, 83 let, kraj Olomoucký, první příznaky (dušnost, kašel) 18. 4. 2024, hospitalizován 20. 4., respirační selhání, datum úmrtí 28. 4. 2024;
- žena, 79 let, kraj Středočeský, polymorbidní, bolesti na hrudi 3 týdny, hospitalizována 3. 5., kardiální šok a rozvoj multiorgánového selhání, datum úmrtí 6. 5. 2024;
- žena, věk - necelý měsíc, okres Ústí nad Orlicí, současně potvrzena infekce *Streptococcus pneumoniae*, *Haemophilus influenzae*, adenovirus, datum úmrtí 30. 3. 2024, souběh stejných infekcí potvrzen i u ostatních členů početné rodiny.
- žena, 84 let, z DPS, okres Chrudim, hospitalizace 8. 3. 2024, oboustranná pneumonie s respirační insuficiencí, duální infekce s *Streptococcus pneumoniae*, datum úmrtí 14. 3. 2024;
- muž, 62 let, okres Náchod., datum úmrtí 10. 2. 2024;

### Očkování a proočkovanost

- z celkového počtu 13 449 případů hlášených v roce 2024\*, bylo **10 112 osob očkováno, 1 005 osob neočkováno** a u 2 332 osob informace o očkování chybí.

Pozn. Vzhledem k nízkému počtu hospitalizovaných osob s pertusí lze předpokládat, že onemocnění u většiny osob nemá závažný průběh. To odpovídá i závěrům z mnoha studií, že v dobře proočkované populaci probíhá případné onemocnění většinou s mírným průběhem.

#### **Pertuse u cizinců**

- nepatrné procento osob má údaj o uprchlictví či importu;
- v kolonce uprchlík 18x UA;
- v kolonce import 26x (import = onemocnění bylo přivezeno českými občany ze zahraničí, z dovolené nebo služebního pobytu).

#### **Laboratorní vyšetření**

Většina hlášených případů pertuse, 64 %, byla diagnostikována přímým průkazem, metodou PCR.

#### **Poznámka:**

Všechna uvedená data jsou průběžná a mohou být upravována a případně dohlašována či stornována, čísla se tedy v průběhu jednotlivých hlášení mohou měnit.

\* informace platné k datu uvedenému v nadpise

Zdroj dat: ISIN, ČSÚ

Zpracoval: SZÚ, Oddělení epidemiologie infekčních nemocí CEM a Oddělení biostatistiky

#### **Doplnění z ECDC. Rychlé hodnocení rizik.**



**Komentář:** ECDC vydalo 8. května 2024 rychlé hodnocení rizik v souvislosti s nárůstem případů pertuse v zemích EU/EHP. Riziko onemocnění pertusí bylo hodnoceno pro čtyři různé skupiny populace jako součin pravděpodobnosti infekce a její dopad na jedince.

**U neočkovaných nebo částečně očkovaných kojenců mladších než 6 měsíců věku je celkové riziko hodnoceno jako vysoké,** neboť představují skupinu s nejvyšší nemocností a smrtností na pertusi.

**U kojenců starších 6 měsíců věku a dětí do 15 let** bylo riziko hodnoceno jako střední u neočkovaných nebo částečně očkovaných jedinců; pokud jsou děti této věkové skupiny plně očkovány podle národních doporučení, je riziko hodnoceno jako nízké.

**U dospívajících a dospělých do 64 let** bylo riziko hodnoceno jako střední; pokud byli nedávno očkovaní (booster/posilovací dávka proti pertusi) riziko je hodnoceno jako nízké.

**U starších dospělých (≥65 let) a osob jakéhokoli věku se základním onemocněním,** jako je např. astma, chronická obstrukční plicní nemoc (CHOPN) nebo poruchy imunity, bylo riziko onemocnění pertusí hodnoceno celkově jako střední.

#### **ECDC doporučuje zejména:**

- **udržet proočkovanost základními a posilovacími dávkami v dětské populaci podle národních doporučení,**
- **zvýšit důraz na očkování těhotných žen proti pertusi jako účinné prevenci onemocnění a úmrtí malých kojenců.**

<https://www.ecdc.europa.eu/sites/default/files/documents/Increase%20in%20pertussis%20cases%20in%20the%20EU-EEA%20-%20May%202024%20FINAL.pdf>