

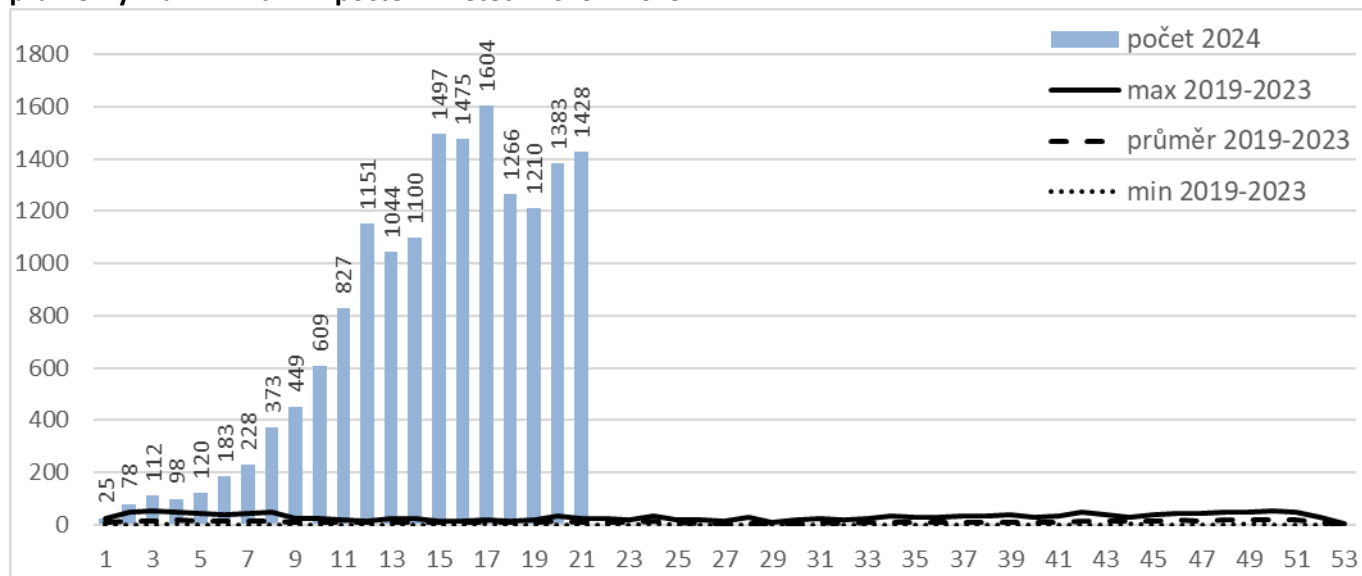
Pertuse (černý kašel), dg. A37.0 v ČR od 1. 1. 2024 do 26. 5. 2024

Celkové počty a týdenní nárůst

- Do ISIN bylo v období od 1. 1. 2024 do 26. 5. 2024 nahlášeno celkem **16 260** případů pertuse;
- Z toho ve **21. kalendářním týdnu*** bylo evidováno **1 428** nových případů; graf č. 1.

Poznámka: Při rozboru hlášených případů v ISIN podle data prvních příznaků se zdá, že dochází k poklesu cirkulace onemocnění v populaci. Nicméně vzhledem k inkubační době onemocnění, která může být až 21 dní, se tento případný pokles projeví až během následujících týdnů.

Graf č. 1 – Pertuse, ČR, počet případů hlášených za kalendářní týdny roku 2024* v porovnání s maximálním, průměrným a minimálním počtem v letech 2019 – 2023

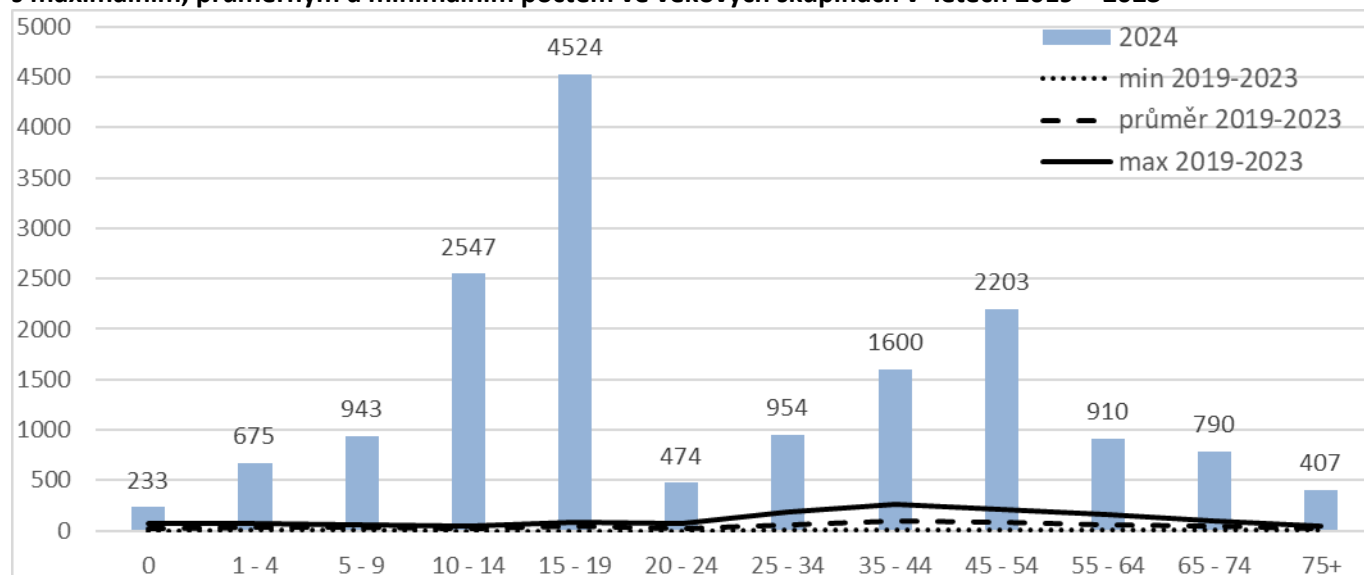


Pertuse po věkových skupinách

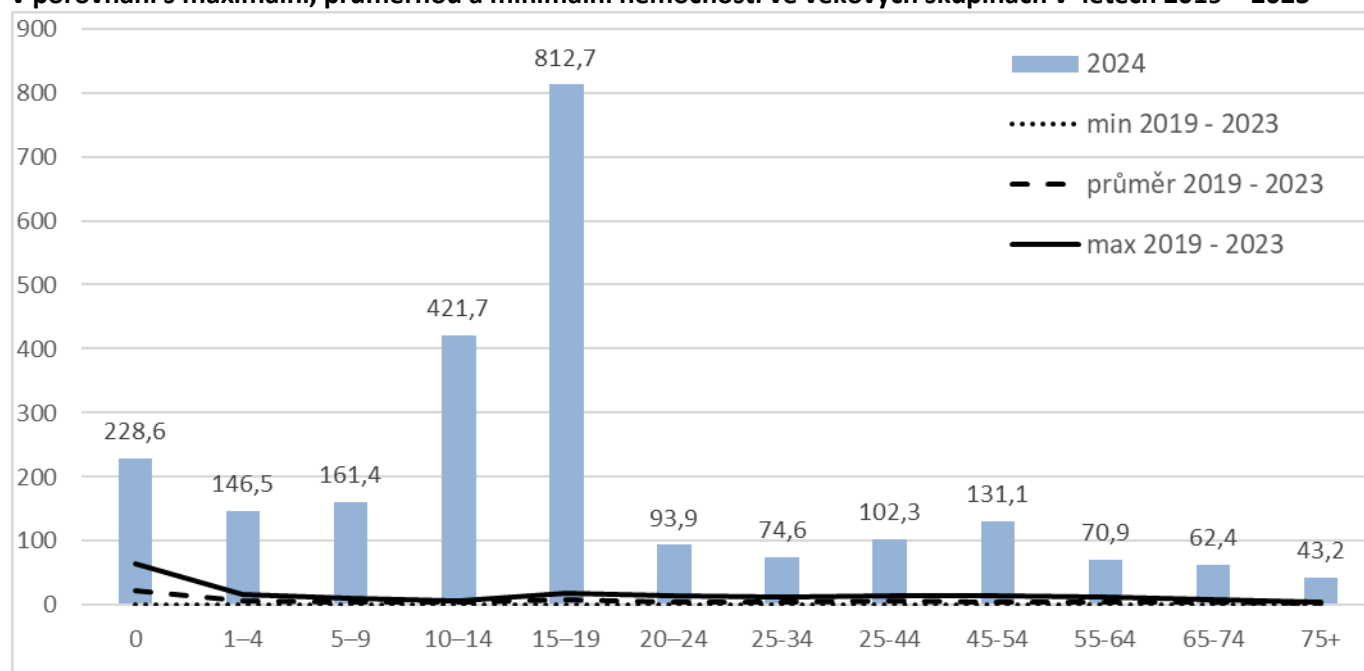
- Onemocnění se vyskytuje ve všech věkových skupinách; graf č. 2;
- Onemocnění se vyskytuje ve věku 0 – 96 let, medián věku je 19 let; opět mírně klesl;
- **U dětí do jednoho roku** života je v roce 2024* hlášeno již **233** případů onemocnění pertusí;
- Nejvíce případů onemocnění i **nejvyšší nemocnost** je stále ve věkové skupině **15 -19 let.**; graf č. 3.

Pozn. Počet hlášených dětí s pertusí do jednoho roku života je odrazem cirkulace infekce v dospělé populaci. Protože v proočkované populaci může mít onemocnění pertusí mírný až subklinický průběh, mohou být dospívající a dospělí zdrojem infekce pro nejmenší děti. Buďme proto k novorozencům a kojencům ohleduplní a

Graf č. 2 – Pertuse, ČR, kumulativní počty případů ve věkových skupinách hlášených v roce 2024* v porovnání s maximálním, průměrným a minimálním počtem ve věkových skupinách v letech 2019 – 2023



Graf č. 3 – Pertuse, ČR, celková nemocnost na 100 tisíc obyvatel ve věkových skupinách v roce 2024* v porovnání s maximální, průměrnou a minimální nemocností ve věkových skupinách v letech 2019 – 2023



Pertuse v jednotlivých krajích

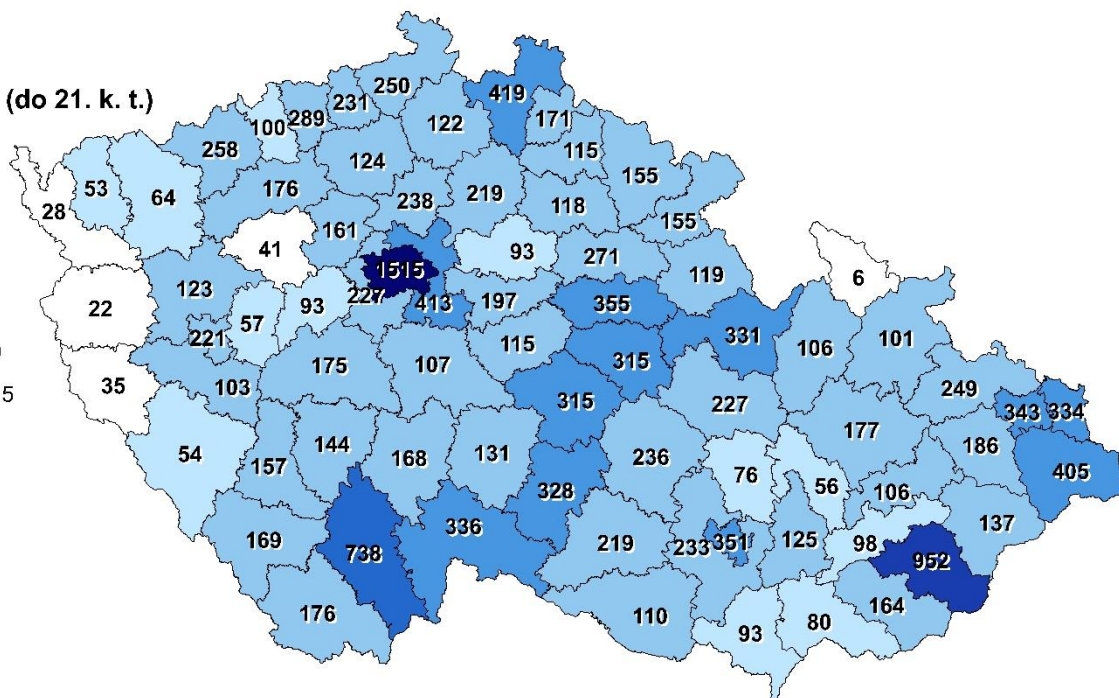
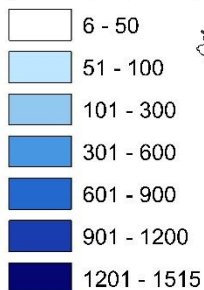
- **Nejvíce případů** pertuse v roce 2024* hlásí kraje: **Středočeský** (2 079x), **Jihočeský** (1 888x) a, následuje **Moravskoslezský** (1 618x) a **hl. m. Praha** (1 515x), nejméně případů hlásí kraje: **Olomoucký** (451x) a **Karlovarský** (145x); *kartogram č. 1; graf č. 4;*
- **Nejvyšší nemocnost** v roce 2024* je v kraji **Jihočeském, Vysočina a Zlínském** *kartogram č. 2; graf č. 5.*

Kartogram č. 1 - Pertuse, ČR, počty případů hlášených v jednotlivých okresech v roce 2024*

Legenda

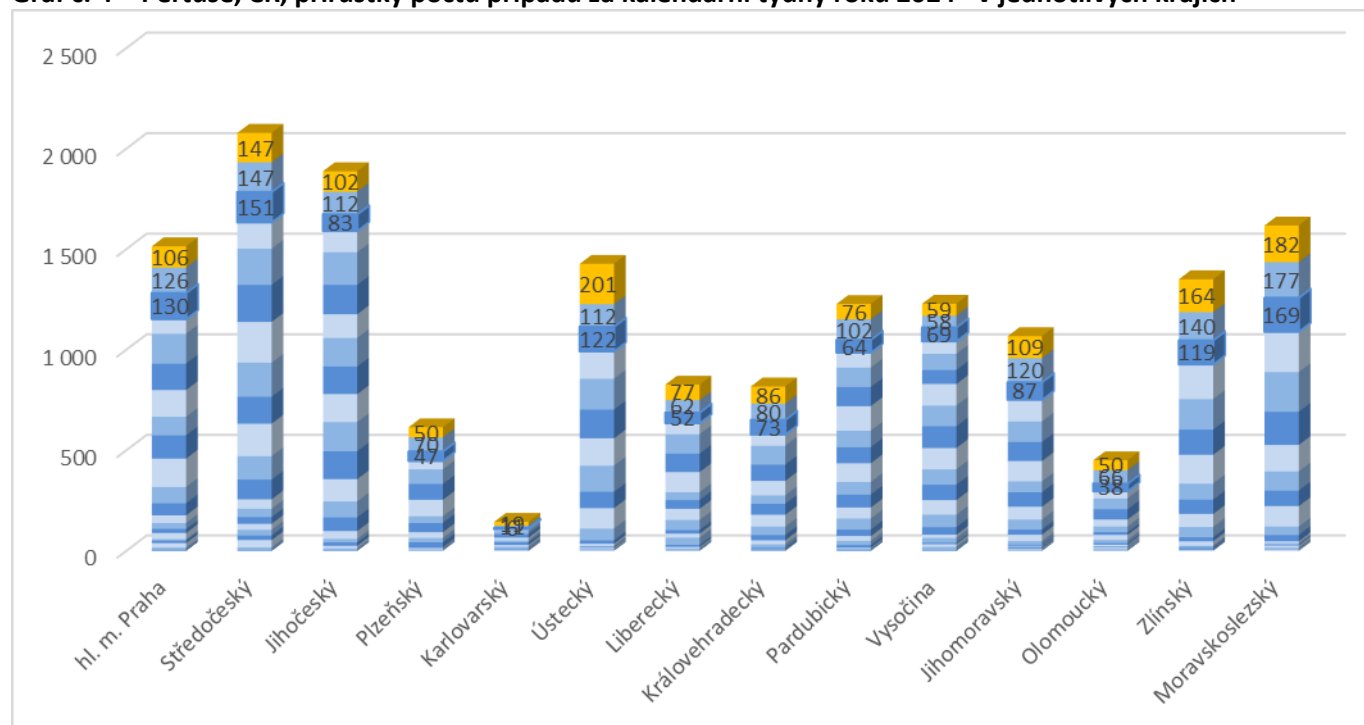
Okresy ČR

počet případů (do 21. k. t.)



Poznámka: počty případů hlášených z jednotlivých okresů jsou enormně závislé na dostupnosti lékařské péče, přístupu jednotlivých lékařů a také dostupnosti laboratoře její kapacitě a používané metodě.

Graf č. 4 – Pertuse, ČR, přírůstky počtu případů za kalendářní týdny roku 2024* v jednotlivých krajích



Tabulka č. 1 – Pertuse, ČR, počty případů hlášených v jednotlivých kalendářních týdnech roku 2024* z krajů

KRAJ / 2024	1. k.t.	2. k.t.	3. k.t.	4. k.t.	5. k.t.	6. k.t.	7. k.t.	8. k.t.	9. k.t.	10. k.t.	11. k.t.	12. k.t.	13. k.t.
hl. m. Praha	6	11	22	12	7	31	20	30	38	60	81	141	116
Středočeský	4	14	36	23	28	30	33	42	47	98	116	162	134
Jihočeský	3	10	13	16	18	39	68	79	111	139	145	139	137
Plzeňský	0	0	2	2	1	3	0	9	1	25	22	28	46
Karlovarský	1	0	0	1	0	1	0	0	2	2	14	9	12
Ústecký	1	0	3	2	3	7	4	5	11	17	58	102	81
Liberecký	1	3	3	3	2	8	10	36	20	18	50	56	43
Královehradecký	1	1	0	1	4	1	7	18	20	26	42	59	54
Pardubický	4	8	4	13	21	24	32	55	55	64	63	93	80
Vysočina	4	16	14	7	24	16	37	62	73	76	77	106	108
Jihomoravský	0	8	4	6	5	3	5	18	32	25	50	64	72
Olomoucký	0	5	2	3	0	7	2	5	7	8	16	25	13
Zlínský	0	1	3	6	1	2	6	7	22	20	51	65	71
Moravskoslezský	0	1	6	3	6	11	4	7	10	31	42	102	77
CELKEM	25	78	112	98	120	183	228	373	449	609	827	1 151	1 044

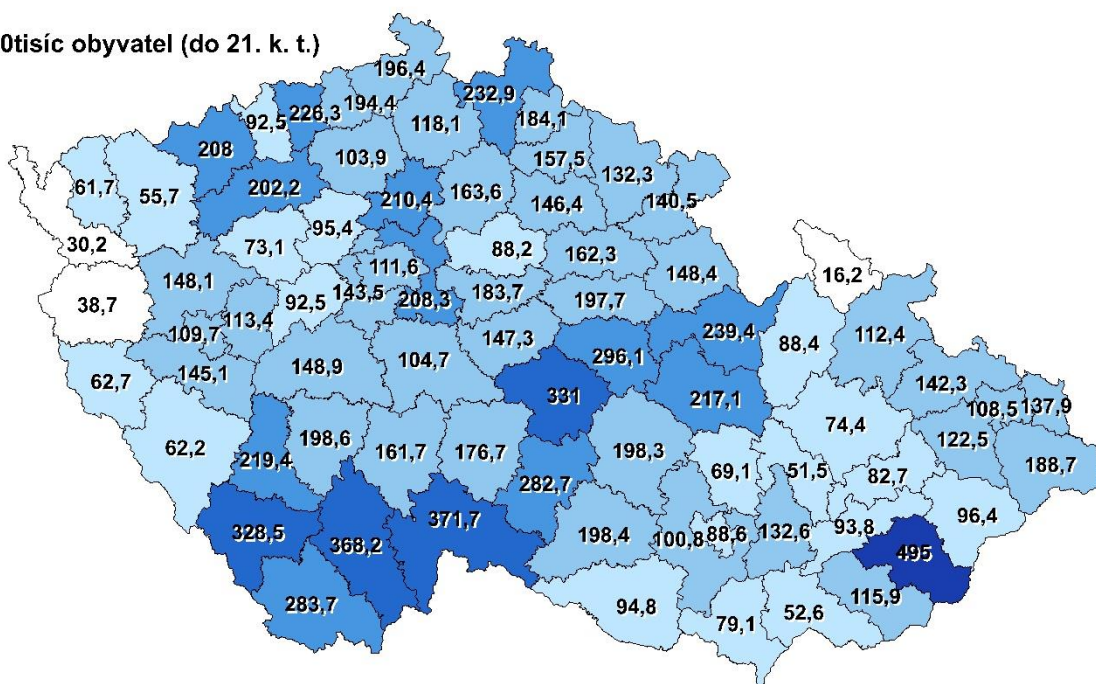
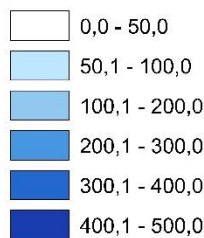
KRAJ / 2024	14. k.t.	15. k.t.	16. k.t.	17. k.t.	18. k.t.	19. k.t.	20. k.t.	21. k.t.	CELKEM
hl. m. Praha	92	133	131	149	73	130	126	106	1 515
Středočeský	169	203	184	180	131	151	147	147	2 079
Jihočeský	142	118	146	162	106	83	112	102	1 888
Plzeňský	33	82	79	73	42	47	70	50	615
Karlovarský	10	14	18	15	10	6	11	19	145
Ústecký	130	136	143	153	137	122	112	201	1 428
Liberecký	39	100	92	96	56	52	62	77	827
Královehradecký	42	72	81	94	56	73	80	86	818
Pardubický	82	122	95	97	74	64	102	76	1 228
Vysočina	103	107	70	80	63	69	58	59	1 229
Jihomoravský	54	101	95	102	108	87	120	109	1 068
Olomoucký	29	34	51	54	36	38	66	50	451
Zlínský	80	143	125	152	173	119	140	164	1 351
Moravskoslezský	95	132	165	197	201	169	177	182	1 618
CELKEM	1 100	1 497	1 475	1 604	1 266	1 210	1 383	1 428	16 260

Kartogram č. 2 - Pertuse, ČR, nemocnost na 100 tis. obyvatel v jednotlivých okresech v roce 2024*

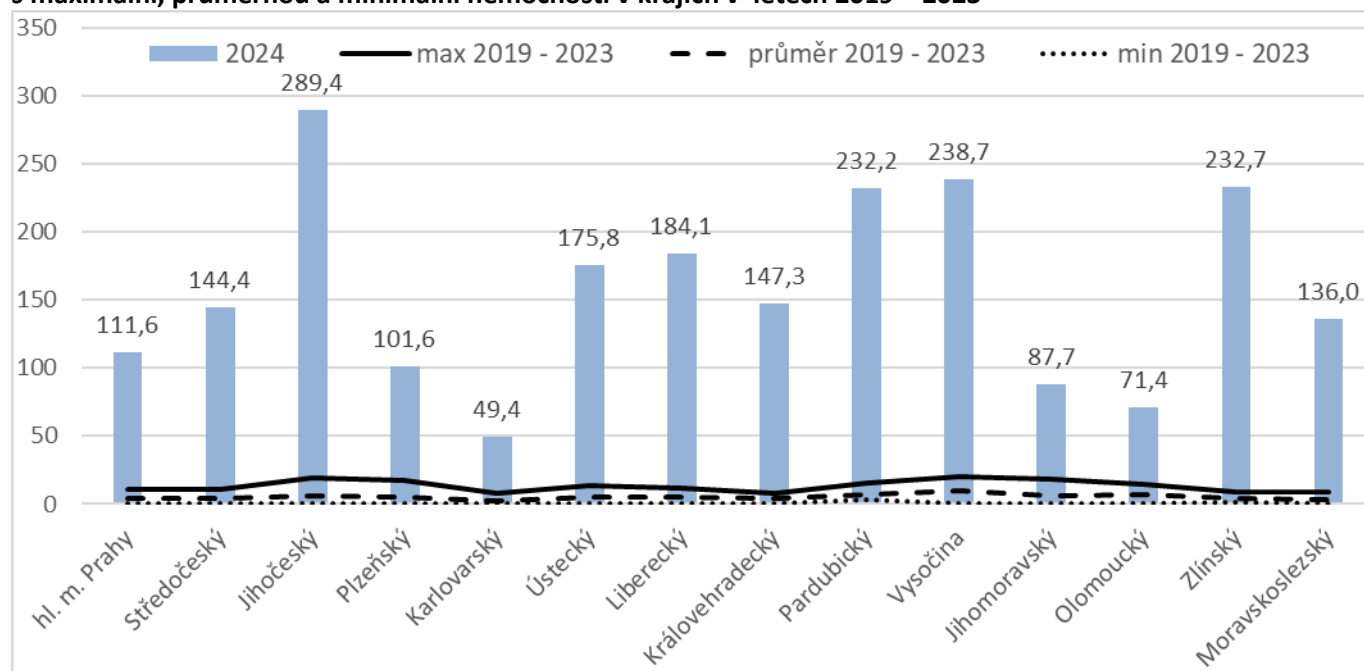
Legenda

Okresy ČR

nemocnost na 100tisíc obyvatel (do 21. k. t.)



Graf č. 5 – Pertuse, ČR nemocnost na 100 tis obyvatel v jednotlivých krajích v roce 2024* v porovnání s maximální, průměrnou a minimální nemocností v krajích v letech 2019 – 2023



Hospitalizace u pacientů s pertusí

- V tomto roce* bylo **hospitalizováno 2,2 %** osob ze všech hlášených případů;
- Z celkového počtu 233 dětí hlášených s onemocněním pertusí ve věku do 1 roku života bylo hospitalizováno 105 dětí; *tabulka č. 2 a 3*

Komentář: Léčení pertuse u nejmenších dětí by vzhledem k možným závažným komplikacím onemocnění a jejich rychlému nástupu mělo vždy probíhat pod odborným dohledem ve specializovaném zdravotnickém zařízení.

Tabulka č. 2 – Pertuse, ČR, počty a procenta hospitalizovaných pacientů z celkového počtu onemocnění, 2024*

věková skupina	počet případů	počet hospitalizovaných	% hospitalizovaných
0	233	105	45,1
1 - 4	675	25	3,7
5 - 9	943	10	1,1
10 - 14	2547	17	0,7
15 - 19	4524	39	0,9
20 - 24	474	3	0,6
25 - 34	954	24	2,5
35 - 44	1600	19	1,2
45 - 54	2203	23	1,0
55 - 64	910	22	2,4
65 - 74	790	31	3,9
75+	407	45	11,1
CELKEM	16260	363	2,2

Tabulka č. 3 – Pertuse, ČR, počet hospitalizovaných dětí do 1 roku věku v roce 2024*

věk	počet případů	z toho hospitalizovaných
0 m	21	20
1 m	31	25
2 m	32	19
3 m	38	19
4 m	26	7
5 m	15	5
6 m	16	1
7 m	13	2
8 m	12	1
9 m	15	1
10 m	7	4
11 m	7	1
CELKEM	233	105

Úmrtí na pertusi

V roce *2024 bylo hlášeno celkem 6 úmrtí – z toho ve 21. kalendářním týdnu nebylo nahlášeno žádné další úmrtí;

- žena, 71 let, kraj Moravskoslezský, první příznaky 26. 4. 2024, hospitalizována 27. 4., rozvoj srdečního selhání a pneumonie, datum úmrtí 4. 5. 2024;
- muž, 83 let, kraj Olomoucký, první příznaky (dušnost a kašel) 18. 4. 2024, hospitalizován 20. 4., respirační selhání, datum úmrtí 28. 4. 2024;
- žena, 79 let, kraj Středočeský, polymorbidní, bolesti na hrudi 3 týdny, hospitalizována 3. 5. 2024, kardiální šok a rozvoj multiorganového selhání, datum úmrtí 6. 5. 2024;
- žena, věk necelý měsíc, okres Ústí nad Orlicí, současně potvrzena infekce *Streptococcus pneumoniae*, *Haemophilus influenzae*, adenovirus, datum úmrtí 30. 3. 2024, souběh stejných infekcí potvrzen i u ostatních členů početné rodiny.
- žena, 84 let, z DPS, okres Chrudim, hospitalizace 8. 3. 2024, oboustranná pneumonie s respirační insuficiencí, duální infekce s *Streptococcus pneumoniae*, datum úmrtí 14. 3. 2024;
- muž, 62 let, okres Náchod., datum úmrtí 10. 2. 2024;

Pozn. Osoby s chronickým onemocněním a senioři jsou křehčí a náchylnější k infekcím obecně, vzhledem k oslabení jejich imunitního systému; měly by zvážit očkování nebo by jim jejich ošetřující lékař měl doporučit očkování proti vybraným onemocněním, zejména pokud jsou tyto osoby institucionalizovány.

Očkování a proočkovanost

- z celkového počtu 16 260 případů hlášených v roce 2024*, bylo **12 063 osob očkováno, 1 220 osob neočkováno** a u 2 977 osob informace o očkování chybí.

Pozn. Vzhledem k nízkému počtu hospitalizovaných osob s pertusí lze předpokládat, že onemocnění u většiny osob nemá závažný průběh. To odpovídá i závěrům z mnoha studií, že v dobře proočkované populaci probíhá případné onemocnění většinou s mírným průběhem.

Pertuse u cizinců

- nepatrné procento osob má údaj o uprchlictví či importu;
- v kolonce uprchlík 25x Ukrajina;
- v kolonce import 28x (import = onemocnění bylo přivezeno českými občany ze zahraničí, z dovolené nebo služebního pobytu).

Laboratorní vyšetření

Většina hlášených případů pertuse, 65,9 %, byla diagnostikována přímým průkazem, metodou PCR

Poznámka:

Všechna uvedená data jsou průběžná a mohou být upravována a případně dohlašována či stornována, čísla se tedy v průběhu jednotlivých hlášení mohou měnit.

* informace platné k datu uvedenému v nadpise

Zdroj dat: ISIN, ČSÚ

Zpracoval: SZÚ, Oddělení epidemiologie infekčních nemocí CEM a Oddělení biostatistiky