

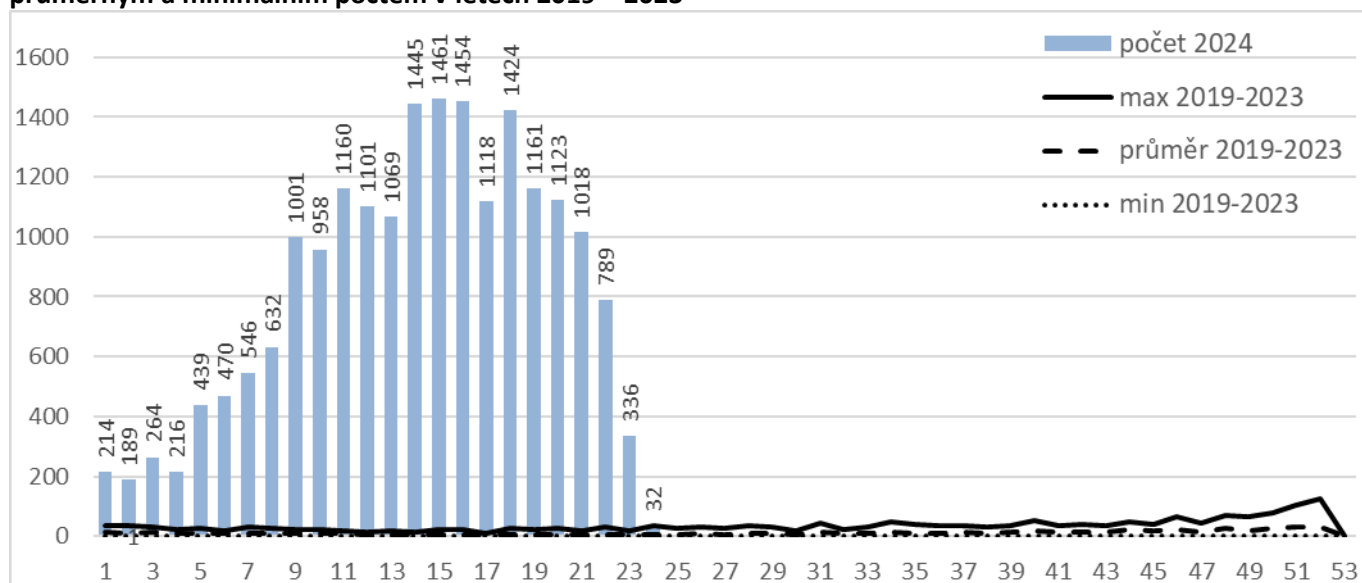
# Pertuse (černý kašel), dg. A37.0 v ČR od 1. 1. 2024 do 16. 6. 2024

## Celkové počty a týdenní nárůst

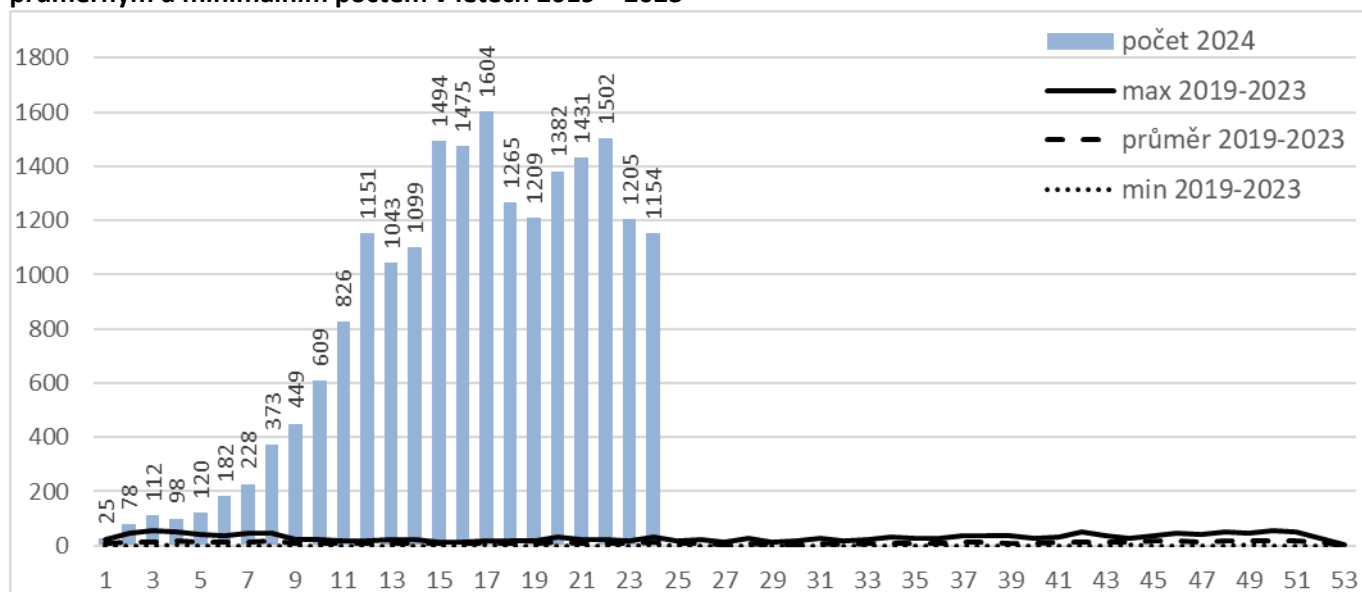
- Do ISIN bylo v období od 1. 1. 2024 do 16. 6. 2024 nahlášeno celkem **20 114** případů pertuse;
- Z toho ve **24. kalendářním týdnu\*** bylo evidováno **1 154** nových případů; graf č. 1.

Poznámka: Při rozboru hlášených případů v ISIN podle data prvních příznaků vidíme, že dochází k výraznému poklesu, **graf č. 0**. Nicméně vzhledem k inkubační době onemocnění, která může být až 21 dní, a k určité latenci mezi prvními příznaky a nahlášením případů do ISIN, která je nejčastěji 4 až 11 dnů, ale i déle, dochází k určitému zpoždění oproti reálné situaci. Zřetelný očekávaný pokles počtu hlášených případů se zatím v datech neprojevuje a navíc jsou stále dohlašovány případy z předchozích týdnů **graf č. 1**. Původce onemocnění, bakterie *Bordetella pertussis*, však stále v populaci cirkuluje a vzhledem k mírným průběhům může být onemocnění značně podhlášeno.

**Graf č. 0 – Pertuse, ČR, počet případů podle PP za kalendářní týdny roku 2024\* v porovnání s maximálním, průměrným a minimálním počtem v letech 2019 – 2023**



**Graf č. 1 – Pertuse, ČR, počet případů hlášených za kalendářní týdny roku 2024\* v porovnání s maximálním, průměrným a minimálním počtem v letech 2019 – 2023**

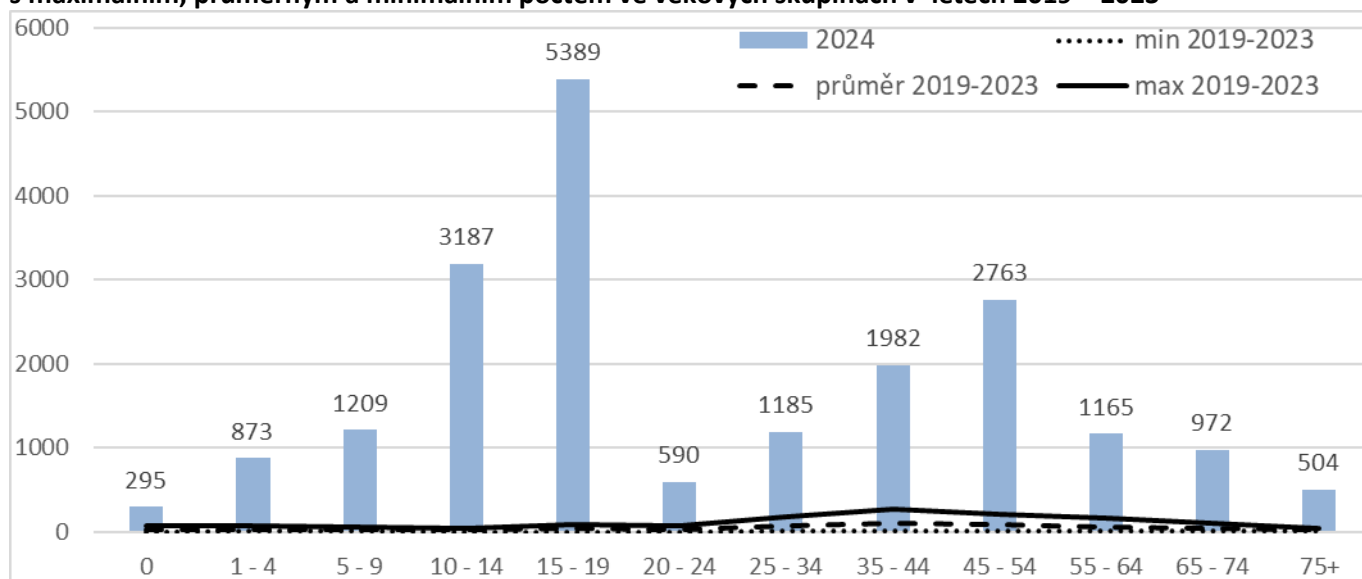


### Pertuse po věkových skupinách

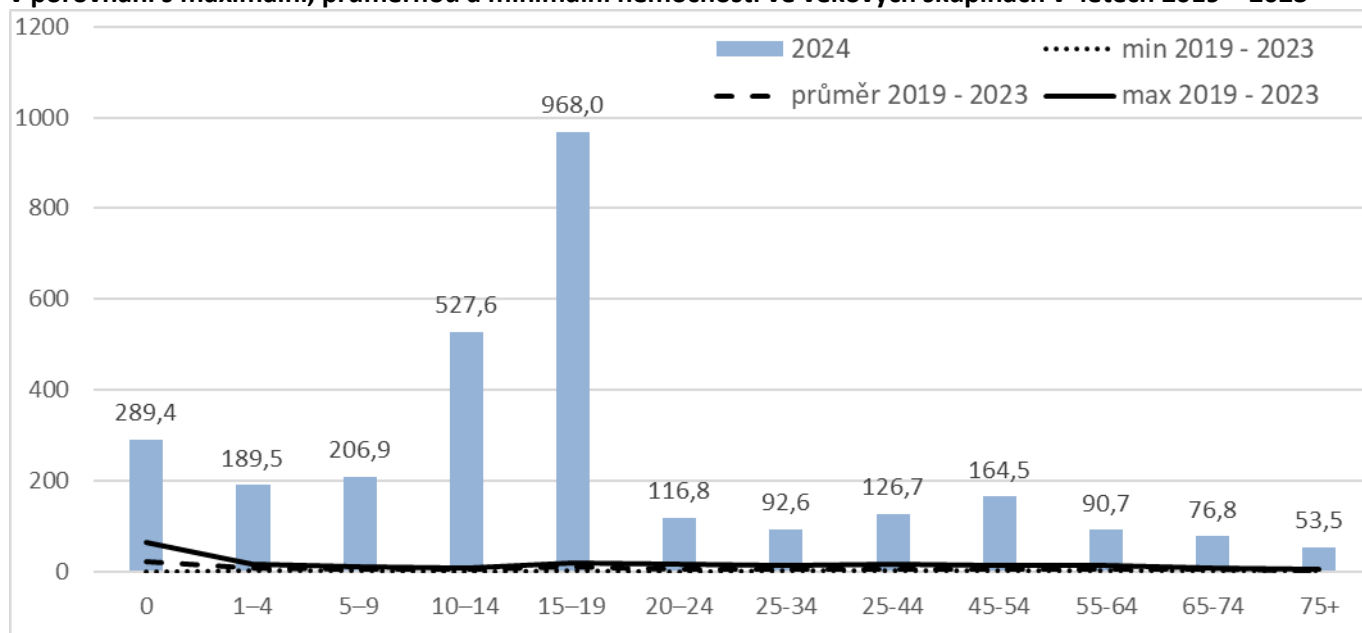
- Onemocnění se vyskytuje ve všech věkových skupinách; *graf č. 2*;
- Onemocnění se vyskytuje ve věku 0 – 96 let, medián věku je 19 let;
- **U dětí do jednoho roku** života je v roce 2024\* hlášeno již celkem 295 případů onemocnění pertusí, za poslední týden bylo evidováno dalších 19 nejmenších dětí s pertusí;
- Nejvíce případů onemocnění i **nejvyšší nemocnost** je stále ve věkové skupině 15 -19 let.; *graf č. 3*.

*Poznámka: Počet hlášených dětí s pertusí do jednoho roku života je odrazem cirkulace infekce v dospělé populaci. Protože v proočkované populaci může mít onemocnění pertusí mírný až subklinický průběh, mohou být dospívající a dospělí zdrojem infekce pro nejmenší děti.*

**Graf č. 2 – Pertuse, ČR, kumulativní počty případů ve věkových skupinách hlášených v roce 2024\* v porovnání s maximálním, průměrným a minimálním počtem ve věkových skupinách v letech 2019 – 2023**



**Graf č. 3 – Pertuse, ČR, celková nemocnost na 100 tisíc obyvatel ve věkových skupinách v roce 2024\* v porovnání s maximální, průměrnou a minimální nemocností ve věkových skupinách v letech 2019 – 2023**



## Pertuse v jednotlivých krajích

- **Nejvíce případů** pertuse v roce 2024\* hlásí kraje: **Středočeský** (2 486x), **Jihočeský** (2 171x) a, následuje **Moravskoslezský** (2 113x) a **Ústecký** (1 960x), nejméně případů hlásí kraje: Olomoucký (603x) a Karlovarský (176x); *kartogram č. 1; graf č. 4;*
- **Nejvyšší nemocnost** v roce 2024\* je v kraji **Jihočeském, Zlínském a Pardubickém**; *kartogram č. 2; graf č. 5.*

*Poznámka: počty případů hlášených z jednotlivých okresů jsou enormně závislé na dostupnosti lékařské péče, přístupu jednotlivých lékařů a také dostupnosti laboratoře, její kapacitě a používané metod.*

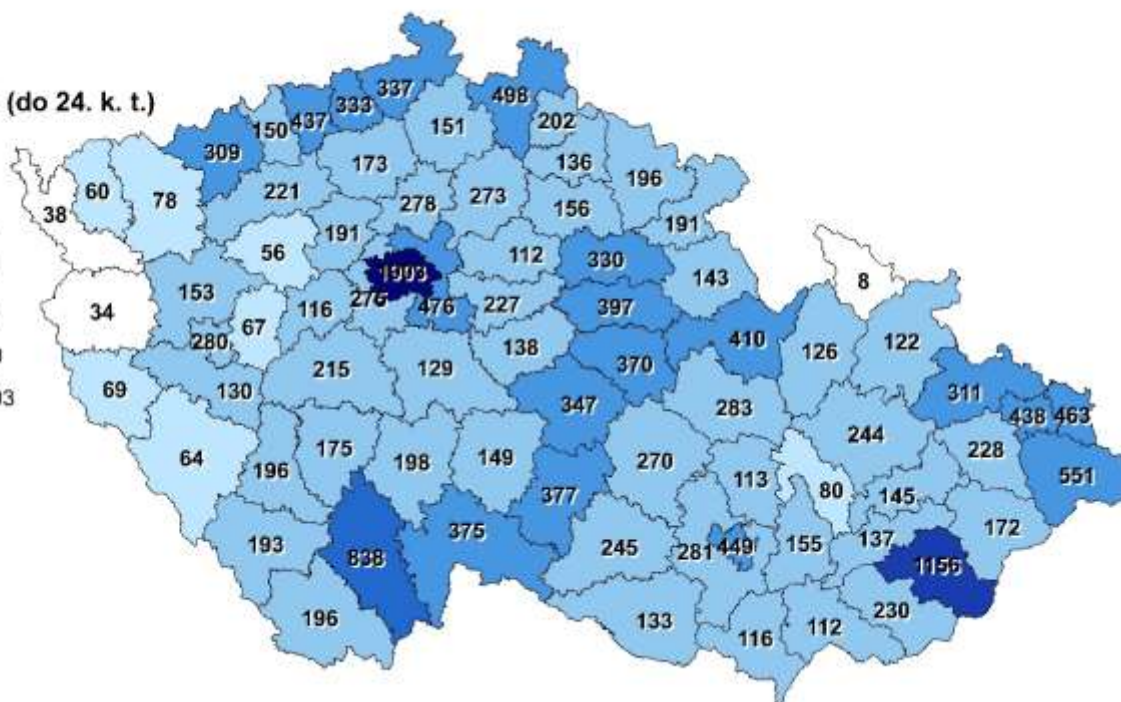
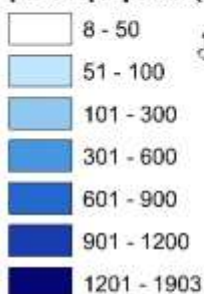
*Vzhledem k tomu, že během letních měsíců nastává obvykle velký přesun obyvatel a k dochází k mnoha kontaktům na festivalech, táborech, dovolených apod., lze předpokládat, že původce onemocnění se bude v populaci nadále udržovat a cirkulovat mezi vnímavými jedinci.*

## Kartogram č. 1 - Pertuse, ČR, počty případů hlášených v jednotlivých okresech v roce 2024\*

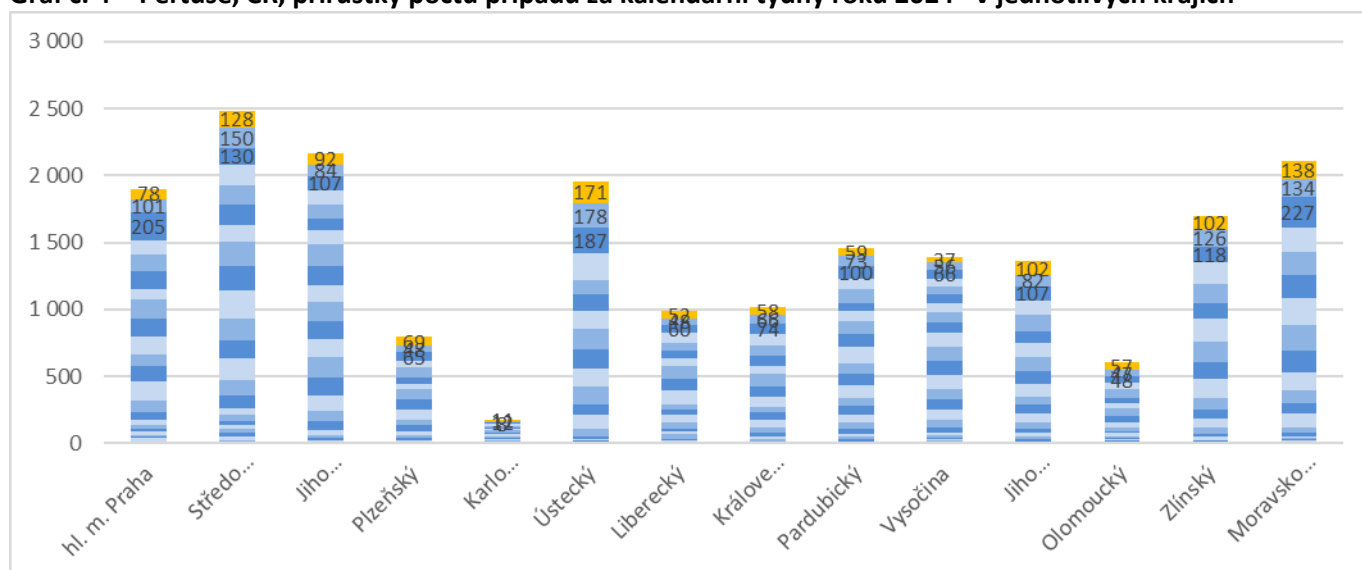
### Legenda

#### Okresy ČR

počet případů (do 24. k. t.)



## Graf č. 4 – Pertuse, ČR, přírůstky počtu případů za kalendářní týdny roku 2024\* v jednotlivých krajích



**Tabulka č. 1 – Pertuse, ČR, počty případů hlášených v jednotlivých kalendářních týdnech roku 2024\* z krajů**

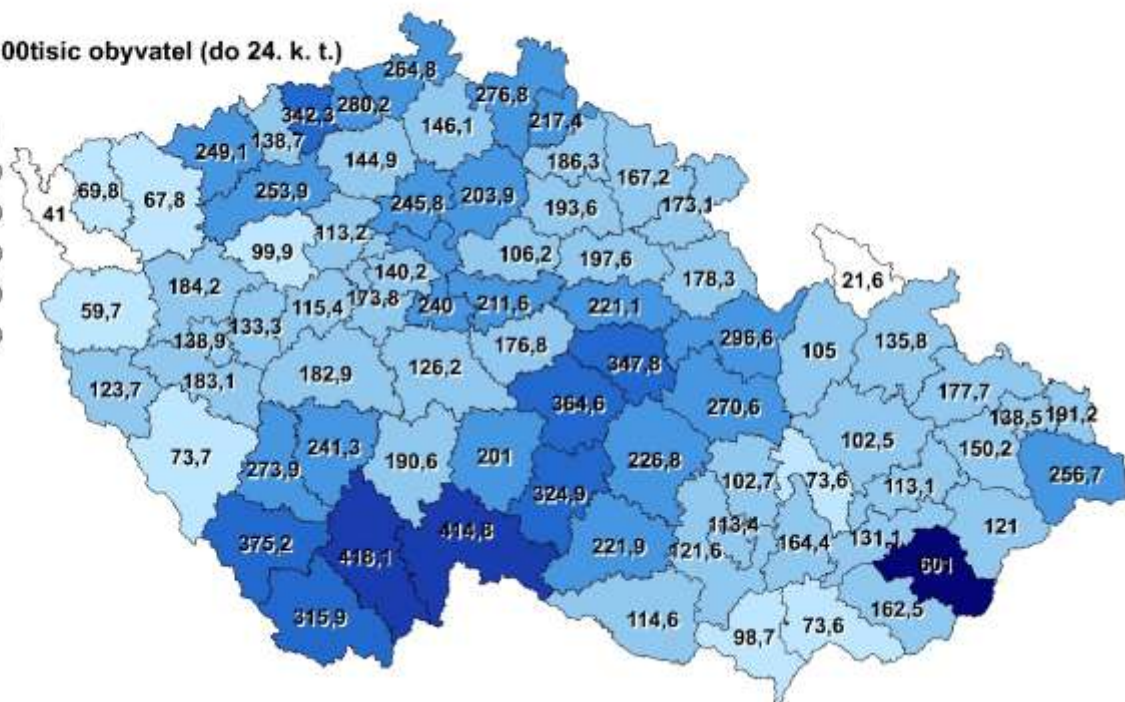
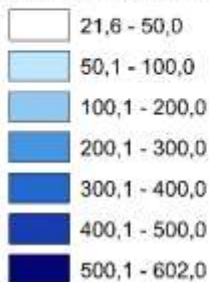
TÝDEN / KRAJ	hl. m. Praha	Středo český	Jiho český	Plzeňský	Karlo varský	Ústecký	Liberecký	Královo hradecký	Pardubický	Vysočina	Jiho moravský	Olomoucký	Zlínský	Moravsko slezský	CELKEM
1. k.t.	6	4	3	0	1	1	1	1	4	4	0	0	0	0	25
2. k.t.	11	14	10	0	0	0	3	1	8	16	8	5	1	1	78
3. k.t.	22	36	13	2	0	3	3	0	4	14	4	2	3	6	112
4. k.t.	12	23	16	2	1	2	3	1	13	7	6	3	6	3	98
5. k.t.	7	28	18	1	0	3	2	4	21	24	5	0	1	6	120
6. k.t.	31	30	39	3	1	7	8	1	24	16	3	7	2	10	182
7. k.t.	20	33	68	0	0	4	10	7	32	37	5	2	6	4	228
8. k.t.	30	42	79	9	0	5	36	18	55	62	18	5	7	7	373
9. k.t.	38	47	111	1	2	11	20	20	55	73	32	7	22	10	449
10. k.t.	60	98	139	25	2	17	18	26	64	76	25	8	20	31	609
11. k.t.	81	115	145	22	14	58	50	42	63	77	50	16	51	42	826
12. k.t.	141	162	139	28	9	102	56	59	93	106	64	25	65	102	1 151
13. k.t.	116	134	137	46	12	80	43	54	80	108	72	13	71	77	1 043
14. k.t.	92	169	142	33	10	130	39	42	82	103	54	29	80	94	1 099
15. k.t.	133	203	118	82	14	133	100	72	122	107	101	34	143	132	1 494
16. k.t.	131	184	146	79	18	143	92	81	95	70	95	51	125	165	1 475
17. k.t.	149	180	162	73	15	153	96	94	97	80	102	54	152	197	1 604
18. k.t.	73	131	106	42	10	137	56	56	74	63	108	36	172	201	1 265
19. k.t.	130	151	83	47	6	122	52	73	64	69	87	38	119	168	1 209
20. k.t.	126	147	112	70	11	112	62	80	102	58	120	66	140	176	1 382
21. k.t.	110	147	102	50	19	201	77	86	76	59	109	50	163	182	1 431
22. k.t.	205	130	107	65	8	187	60	74	100	66	107	48	118	227	1 502
23. k.t.	101	150	84	48	12	178	48	66	73	56	82	47	126	134	1 205
24. k.t.	78	128	92	69	11	171	52	58	59	37	102	57	102	138	1 154
CELKEM	1 903	2 486	2 171	797	176	1 960	987	1 016	1 460	1 388	1 359	603	1 695	2 113	20 114

**Kartogram č. 2 - Pertuse, ČR, nemocnost na 100 tis. obyvatel v jednotlivých okresech v roce 2024\***

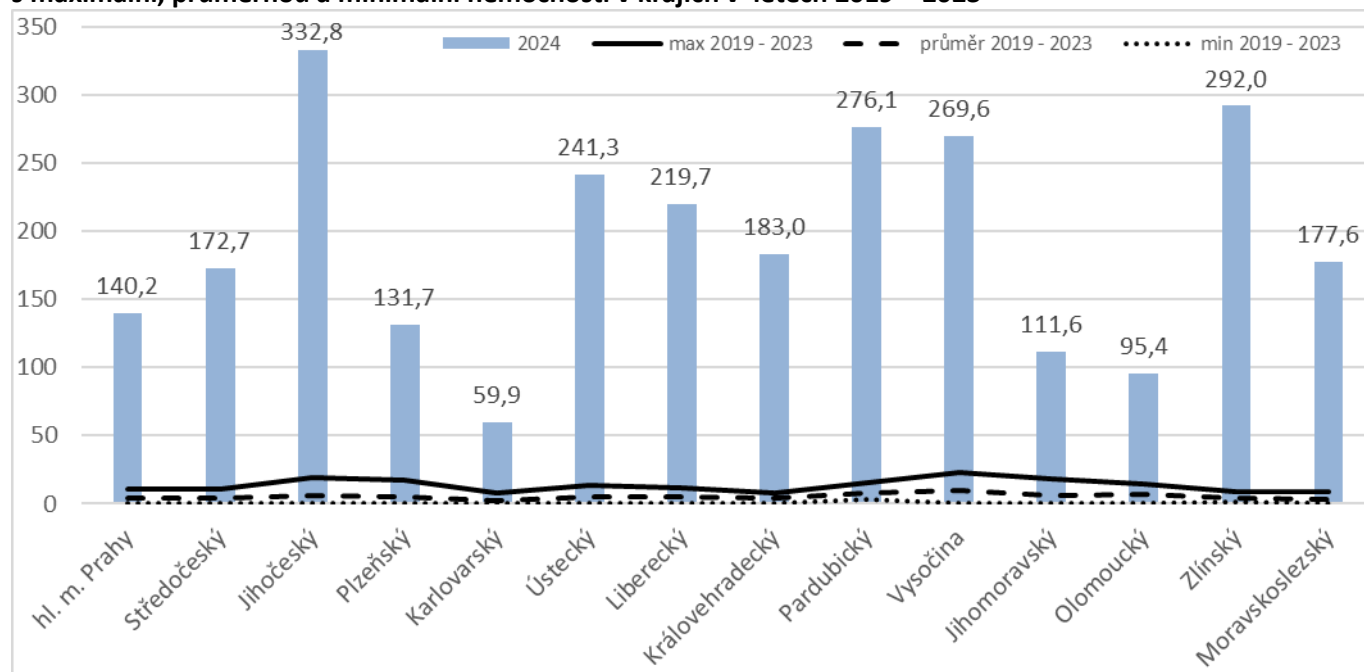
**Legenda**

**Okresy ČR**

nemocnost na 100tisic obyvatel (do 24. k. t.)



**Graf č. 5 – Pertuse, ČR nemocnost na 100 tis obyvatel v jednotlivých krajích v roce 2024\* v porovnání s maximální, průměrnou a minimální nemocností v krajích v letech 2019 – 2023**



#### **Hospitalizace u pacientů s pertusí**

- V tomto roce\* bylo **hospitalizováno 2,3 %** osob ze všech hlášených případů;
- Z celkového počtu 295 dětí hlášených s onemocněním pertusí ve věku do 1 roku života bylo hospitalizováno 138 dětí (46,8 %); *tabulka č. 2 a 3*

*Poznámka: Léčení pertuse u nejmenších dětí by vzhledem k možným závažným komplikacím onemocnění a jejich rychlému nástupu mělo vždy probíhat pod odborným dohledem ve specializovaném zdravotnickém zařízení.*

**Tabulka č. 2 – Pertuse, ČR, počty a procenta hospitalizovaných pacientů z celkového počtu onemocnění, 2024\***

věková skupina	počet případů	počet hospitalizovaných	% hospitalizovaných
0	295	138	46,8
1 - 4	873	27	3,1
5 - 9	1209	14	1,2
10 - 14	3187	20	0,6
15 - 19	5389	47	0,9
20 - 24	590	4	0,7
25 - 34	1185	31	2,6
35 - 44	1982	25	1,3
45 - 54	2763	37	1,3
55 - 64	1165	24	2,1
65 - 74	972	35	3,6
75+	504	52	10,3
CELKEM	20114	454	2,3

**Tabulka č. 3 – Pertuse, ČR, počet hospitalizovaných dětí do 1 roku věku v roce 2024\***

věk	počet případů	z toho hospitalizovaných
0 m	25	24
1 m	40	33
2 m	44	28
3 m	45	23
4 m	30	8
5 m	19	6
6 m	23	5
7 m	14	2
8 m	12	1
9 m	19	1
10 m	14	6
11 m	10	1
CELKEM	295	138

### Úmrtí na pertusi

Ve 24. kalendářním týdnu nebylo nahlášeno žádné další úmrtí; celkem bylo v roce \*2024 hlášeno celkem 6 úmrtí;

- žena, 71 let, kraj Moravskoslezský, první příznaky 26. 4. 2024, hospitalizována 27. 4., rozvoj srdečního selhání a pneumonie, datum úmrtí 4. 5. 2024;
- muž, 83 let, kraj Olomoucký, první příznaky (dušnost a kašel) 18. 4. 2024, hospitalizován 20. 4., respirační selhání, datum úmrtí 28. 4. 2024;
- žena, 79 let, kraj Středočeský, polymorbidní, bolesti na hrudi 3 týdny, hospitalizována 3. 5. 2024, kardiální šok a rozvoj multiorgánového selhání, datum úmrtí 6. 5. 2024;
- žena, věk necelý měsíc, okres Ústí nad Orlicí, současně potvrzena infekce *Streptococcus pneumoniae*, *Haemophilus influenzae*, adenovirus, datum úmrtí 30. 3. 2024, souběh stejných infekcí potvrzen i u ostatních členů početné rodiny.
- žena, 84 let, z DPS, okres Chrudim, hospitalizace 8. 3. 2024, oboustranná pneumonie s respirační insuficiencí, duální infekce s *Streptococcus pneumoniae*, datum úmrtí 14. 3. 2024;
- muž, 62 let, okres Náchod., datum úmrtí 10. 2. 2024;

*Poznámka: Osoby s chronickým onemocněním a senioři jsou křehčí a náchylnější k infekcím obecně, vzhledem k oslabení jejich imunitního systému; měly by zvážit očkování nebo by jim jejich ošetřující lékař měl doporučit očkování proti vybraným onemocněním, zejména pokud jsou tyto osoby institucionalizovány.*

### Očkování a proočkovanost

- z celkového počtu 20 114 případů hlášených v roce 2024\*, bylo podle údajů v ISIN **15 077 osob očkováno, 1 492 osob neočkováno** a u 3 545 osob informace o očkování chybí;

*Poznámka: informace o očkování v této podobě neumožňuje rozlišit, zda nemocná osoba byla plně očkována ani jak dlouho po očkování onemocněla.*

*Vzhledem k nízkému počtu hospitalizovaných osob s pertusí lze předpokládat, že onemocnění u většiny osob nemá závažný průběh. To odpovídá i závěrům z mnoha studií, že v dobře proočkované populaci probíhá případné onemocnění většinou s mírným průběhem.*

### Pertuse u cizinců

- nepatrné procento osob má údaj o uprchlictví či importu;
- v kolonce uprchlík 27x Ukrajina;
- v kolonce import 35x (import = onemocnění bylo přivezeno českými občany ze zahraničí, z dovolené nebo služebního pobytu).

*Poznámka: s nastávající dobou dovolených je pravděpodobné, že se počet importovaných onemocnění bude zvyšovat, i vzhledem k tomu, že pertuse koluje i v dalších zemích EU i mimo EU.*

### **Laboratorní vyšetření**

Většina hlášených případů pertuse, 68,1 %, byla diagnostikována přímým průkazem, metodou PCR.

### **Poznámka:**

Všechna uvedená data jsou průběžná a mohou být upravována a případně dohlašována či stornována, čísla se tedy v průběhu jednotlivých hlášení mohou měnit.

\* informace platné k datu uvedenému v nadpise

Zdroj dat: ISIN, ČSÚ

Zpracoval: SZÚ, Oddělení epidemiologie infekčních nemocí CEM a Oddělení biostatistiky