

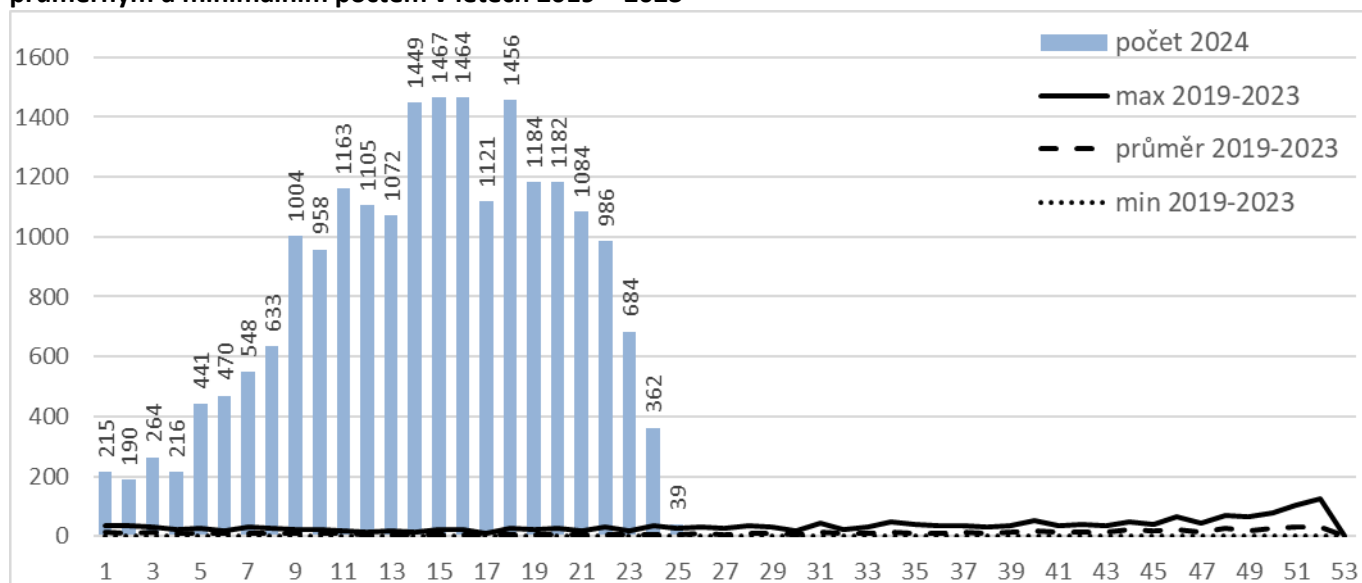
Pertuse (černý kašel), dg. A37.0 v ČR od 1. 1. 2024 do 23. 6. 2024

Celkové počty a týdenní nárůst

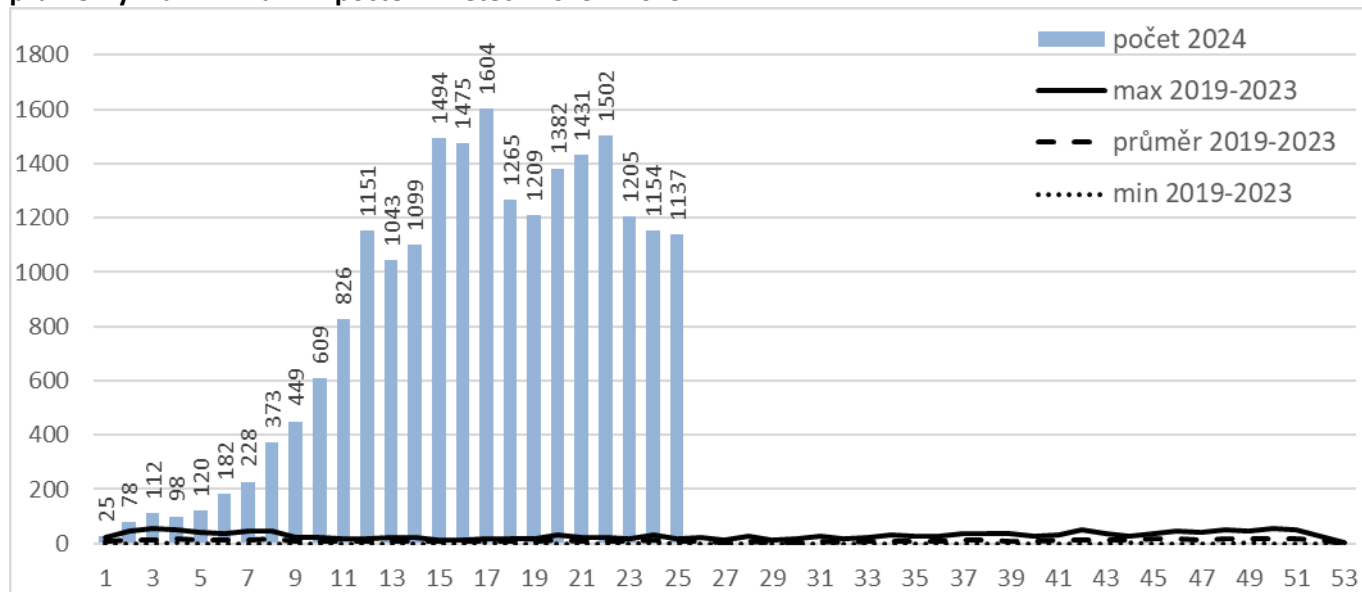
- Do ISIN bylo v období od 1. 1. 2024 do 23. 6. 2024 nahlášeno celkem **21 251** případů pertuse;
- Z toho ve **25. kalendářním týdnu*** bylo evidováno **1 137** nových případů; graf č. 1.

Komentář: Epidemiologická situace pertuse stagnuje, stále jsou dohlašovány případy z předchozích týdnů ale i nově vzniklé případy onemocnění, jejich počty však výrazně klesají. V posledním období každý týden počet případů pertuse nahlášených do registru infekčních nemocí přesahuje "tisíc" a tak se zdá, že původce onemocnění má v populaci stále dost vnímavých jedinců, které může atakovat a nakazit je. Přitom je třeba počítat s tím, že podhlášenost onemocnění je značná, protože se řada případů nákazy do ISIN z nejrůznějších důvodů nedostane a skutečný stav v populaci se odlišuje od našich dat. Jedním z důvodů je dostupnost laboratorního vyšetření. Například v okrese Zlín je velmi aktivní laboratorní vyšetřování a nemocnost tak výrazně převyšuje republikový průměr.

Graf č. 0 – Pertuse, ČR, počet případů podle PP za kalendářní týdny roku 2024* v porovnání s maximálním, průměrným a minimálním počtem v letech 2019 – 2023



Graf č. 1 – Pertuse, ČR, počet případů hlášených za kalendářní týdny roku 2024* v porovnání s maximálním, průměrným a minimálním počtem v letech 2019 – 2023

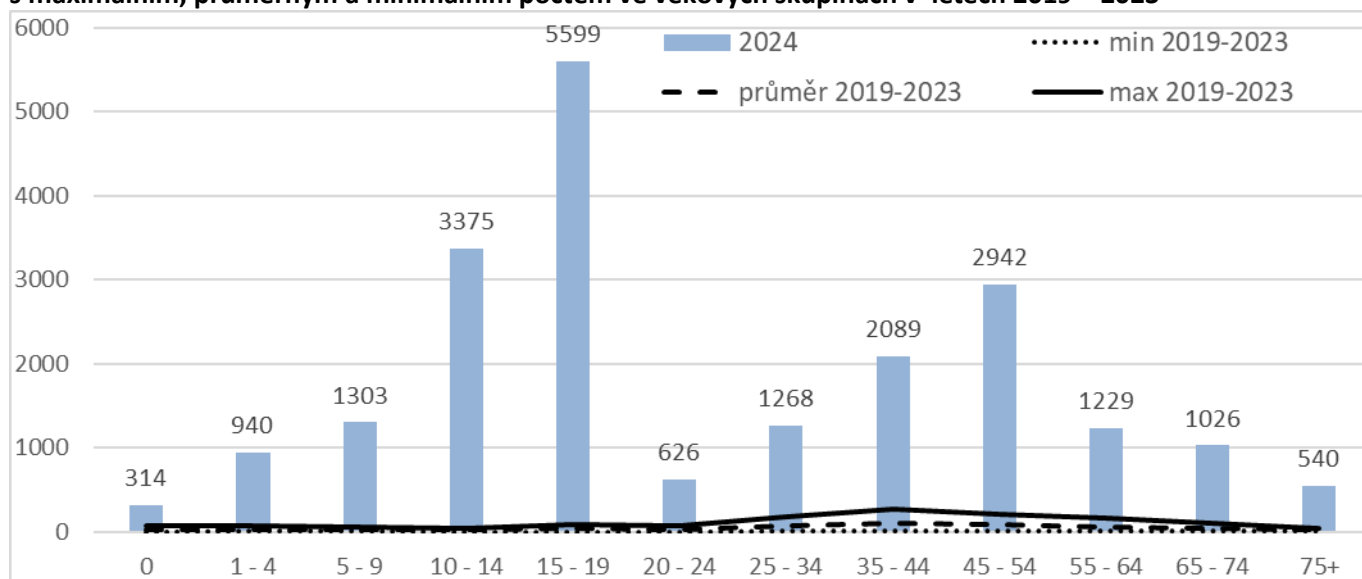


Pertuse po věkových skupinách

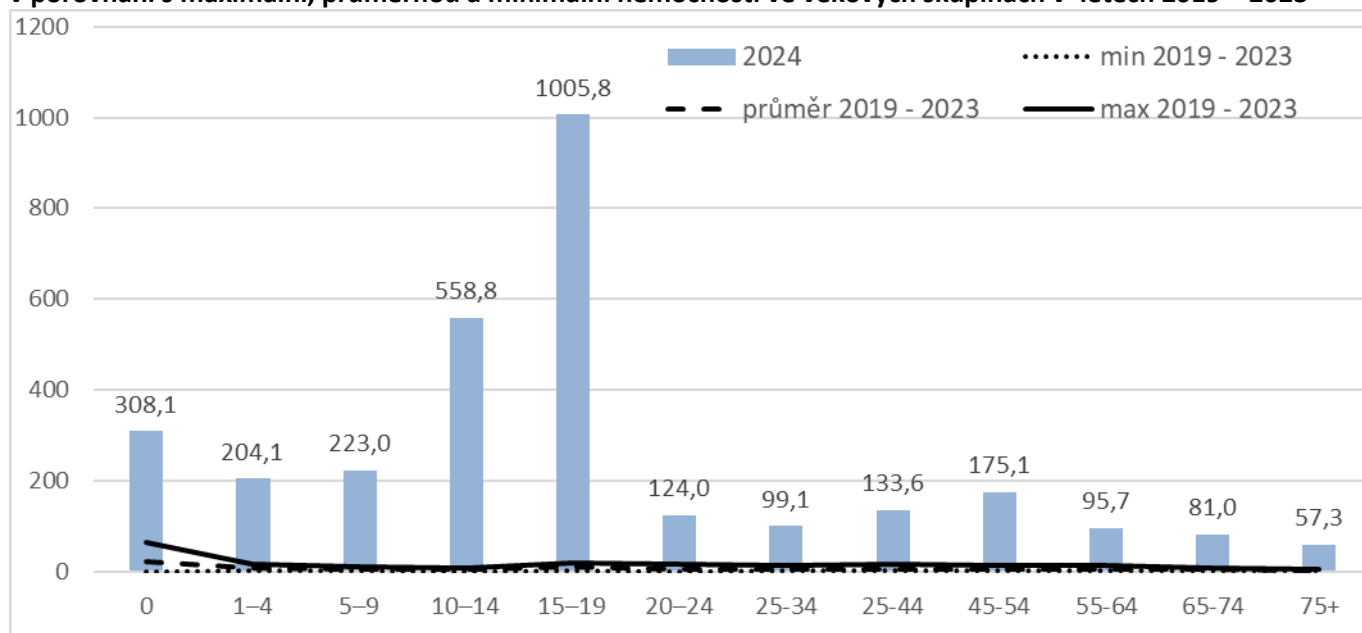
- Onemocnění se vyskytuje ve všech věkových skupinách; *graf č. 2*;
- Onemocnění se vyskytuje ve věku 0 – 96 let, medián věku je 19 let;
- **U dětí do jednoho roku** života je v roce 2024* hlášeno již celkem **314 případů** onemocnění pertusí, za poslední týden bylo evidováno dalších 19 nejmenších dětí s pertusí;
- Nejvíce případů onemocnění i **nejvyšší nemocnost** je stále ve věkové skupině **15 -19 let.**; *graf č. 3*.

Poznámka: Počet hlášených dětí s pertusí do jednoho roku života je odrazem cirkulace infekce v dospělé populaci. Protože v proočkované populaci může mít onemocnění pertusí mírný až subklinický průběh, mohou být dospívající a dospělí zdrojem infekce pro nejmenší děti.

Graf č. 2 – Pertuse, ČR, kumulativní počty případů ve věkových skupinách hlášených v roce 2024* v porovnání s maximálním, průměrným a minimálním počtem ve věkových skupinách v letech 2019 – 2023



Graf č. 3 – Pertuse, ČR, celková nemocnost na 100 tisíc obyvatel ve věkových skupinách v roce 2024* v porovnání s maximální, průměrnou a minimální nemocností ve věkových skupinách v letech 2019 – 2023



Pertuse v jednotlivých krajích

- **Nejvíce případů** pertuse v roce 2024* hlásí kraje: **Středočeský** (2 605x), **Jihočeský** (2 257x) a, následuje **Moravskoslezský** (2 241x) a **Ústecký** (2 119x), nejméně případů hlásí kraje: Olomoucký (658x) a Karlovarský (189x); *kartogram č. 1; graf č. 4;*
- **Nejvyšší nemocnost** v roce 2024* je v kraji **Jihočeském, Zlínském a Pardubickém**; *kartogram č. 2; graf č. 5.*

Poznámka I.: počty případů hlášených z jednotlivých okresů jsou enormně závislé na dostupnosti lékařské péče, přístupu jednotlivých lékařů a také dostupnosti laboratoře, její kapacitě a používané metodě.

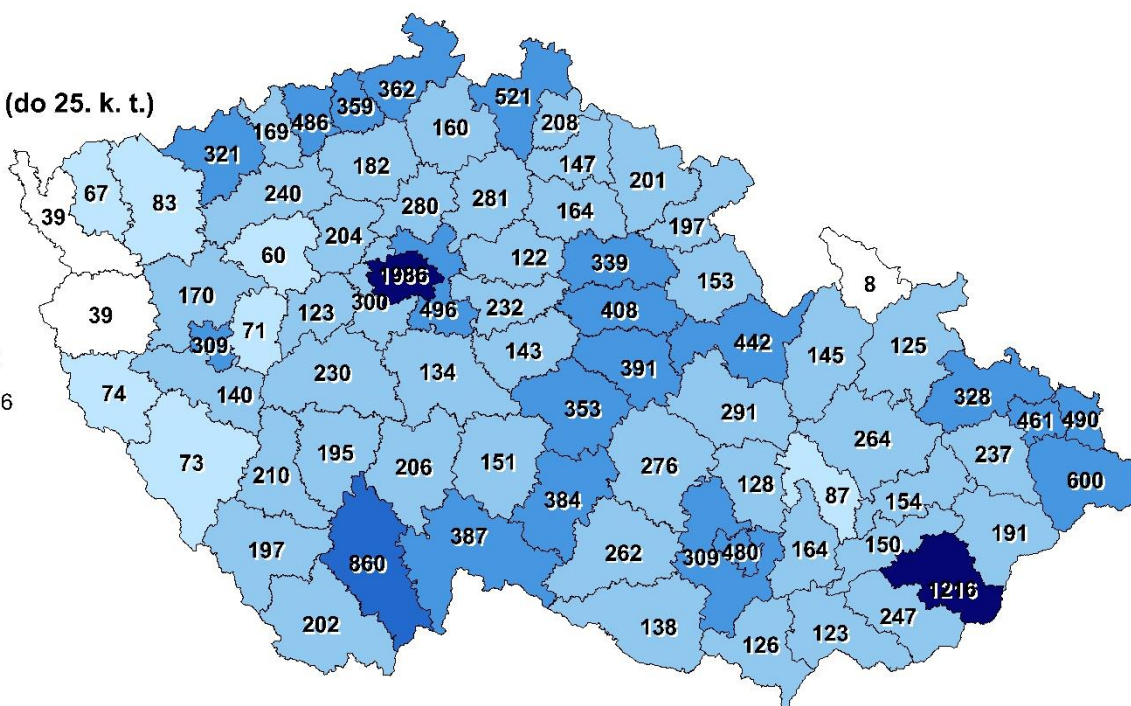
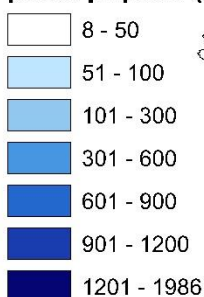
Poznámka II.: Vzhledem k tomu, že během letních měsíců nastává obvykle velký přesun obyvatel a k dochází k mnoha kontaktům na festivalech, táborech, dovolených apod., lze předpokládat, že původce onemocnění se bude v populaci nadále udržovat a cirkulovat mezi vnímavými jedinci.

Kartogram č. 1 - Pertuse, ČR, počty případů hlášených v jednotlivých okresech v roce 2024*

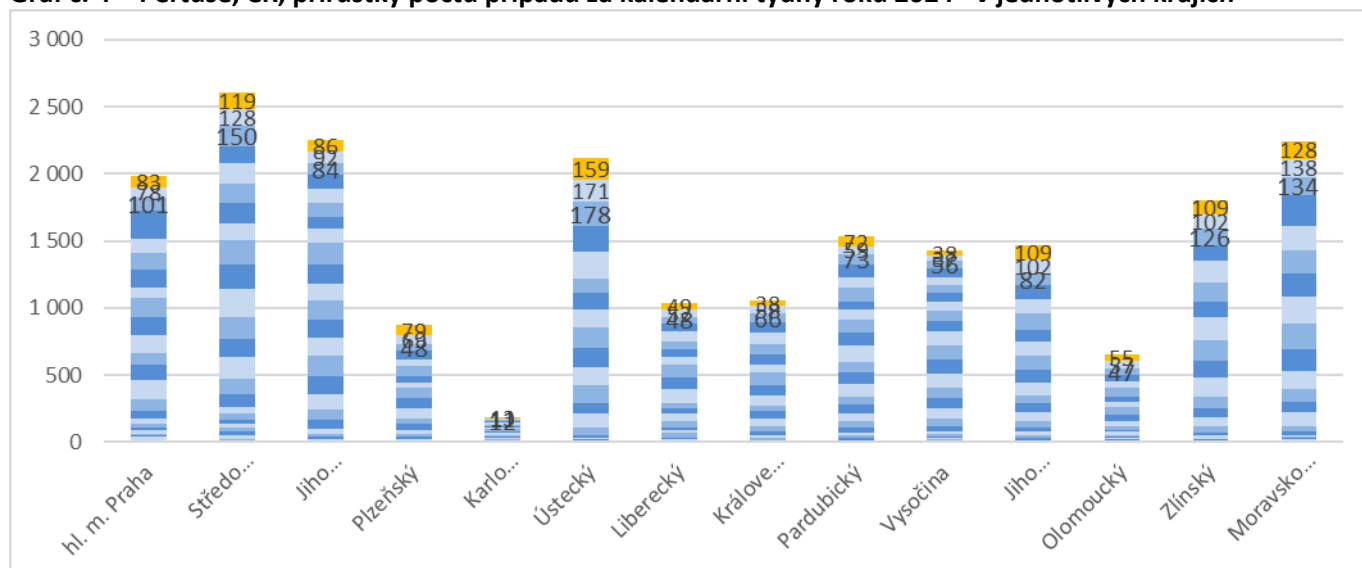
Legenda

Okresy ČR

počet případů (do 25. k. t.)



Graf č. 4 – Pertuse, ČR, přírůsteky počtu případů za kalendářní týdny roku 2024* v jednotlivých krajích



Tabulka č. 1 – Pertuse, ČR, počty případů hlášených v jednotlivých kalendářních týdnech roku 2024* z krajů

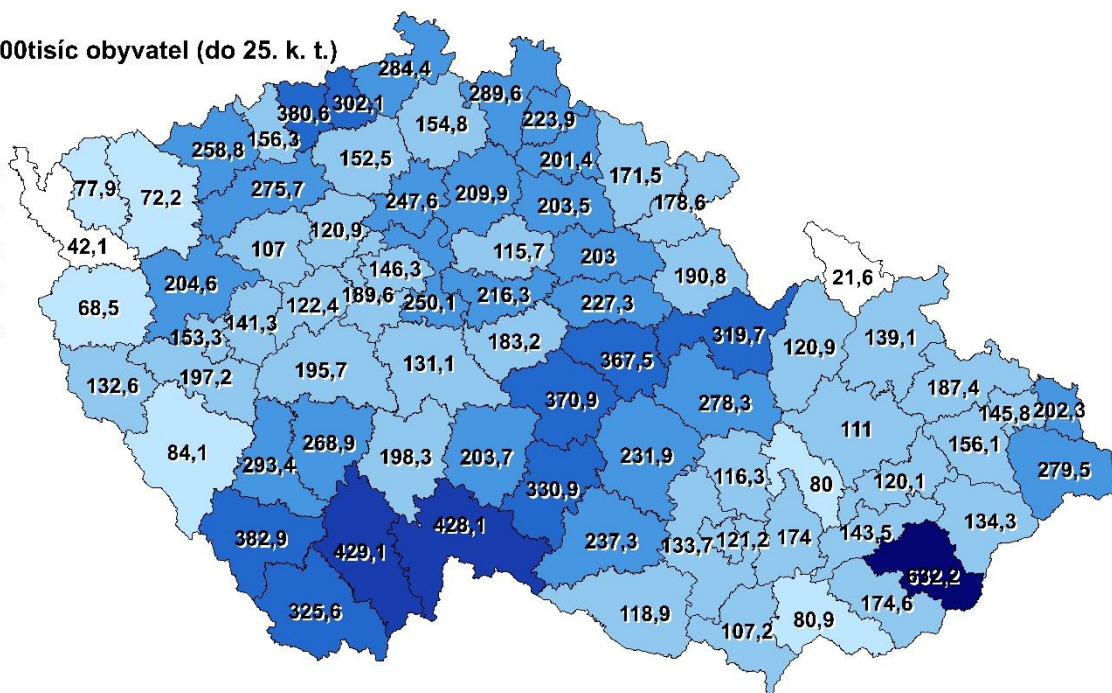
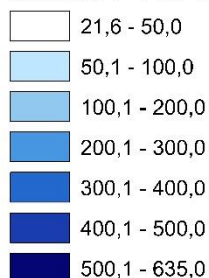
TÝDEN / KRAJ	hl. m. Praha	Středočeský	Jihočeský	Plzeňský	Karlovarský	Ústecký	Liberecký	Královohradecký	Pardubický	Vysočina	Jihomoravský	Olomoucký	Zlínský	Moravskoslezský	CELKEM
1. k.t.	6	4	3	0	1	1	1	1	4	4	0	0	0	0	25
2. k.t.	11	14	10	0	0	0	3	1	8	16	8	5	1	1	78
3. k.t.	22	36	13	2	0	3	3	0	4	14	4	2	3	6	112
4. k.t.	12	23	16	2	1	2	3	1	13	7	6	3	6	3	98
5. k.t.	7	28	18	1	0	3	2	4	21	24	5	0	1	6	120
6. k.t.	31	30	39	3	1	7	8	1	24	16	3	7	2	10	182
7. k.t.	20	33	68	0	0	4	10	7	32	37	5	2	6	4	228
8. k.t.	30	42	79	9	0	5	36	18	55	62	18	5	7	7	373
9. k.t.	38	47	111	1	2	11	20	20	55	73	32	7	22	10	449
10. k.t.	60	98	139	25	2	17	18	26	64	76	25	8	20	31	609
11. k.t.	81	115	145	22	14	58	50	42	63	77	50	16	51	42	826
12. k.t.	141	162	139	28	9	102	56	59	93	106	64	25	65	102	1 151
13. k.t.	116	134	137	46	12	80	43	54	80	108	72	13	71	77	1 043
14. k.t.	92	169	142	33	10	130	39	42	82	103	54	29	80	94	1 099
15. k.t.	133	203	118	82	14	133	100	72	122	107	101	34	143	132	1 494
16. k.t.	131	184	146	79	18	143	92	81	95	70	95	51	125	165	1 475
17. k.t.	149	180	162	73	15	153	96	94	97	80	102	54	152	197	1 604
18. k.t.	73	131	106	42	10	137	56	56	74	63	108	36	172	201	1 265
19. k.t.	130	151	83	47	6	122	52	73	64	69	87	38	119	168	1 209
20. k.t.	126	147	112	70	11	112	62	80	102	58	120	66	140	176	1 382
21. k.t.	110	147	102	50	19	201	77	86	76	59	109	50	163	182	1 431
22. k.t.	205	130	107	65	8	187	60	74	100	66	107	48	118	227	1 502
23. k.t.	101	150	84	48	12	178	48	66	73	56	82	47	126	134	1 205
24. k.t.	78	128	92	69	11	171	52	58	59	37	102	57	102	138	1 154
25. k.t.	83	119	86	79	13	159	49	38	72	38	109	55	109	128	1 137
CELKEM	1 986	2 605	2 257	876	189	2 119	1 036	1 054	1 532	1 426	1 468	658	1 804	2 241	21 251

Kartogram č. 2 - Pertuse, ČR, nemocnost na 100 tis. obyvatel v jednotlivých okresech v roce 2024*

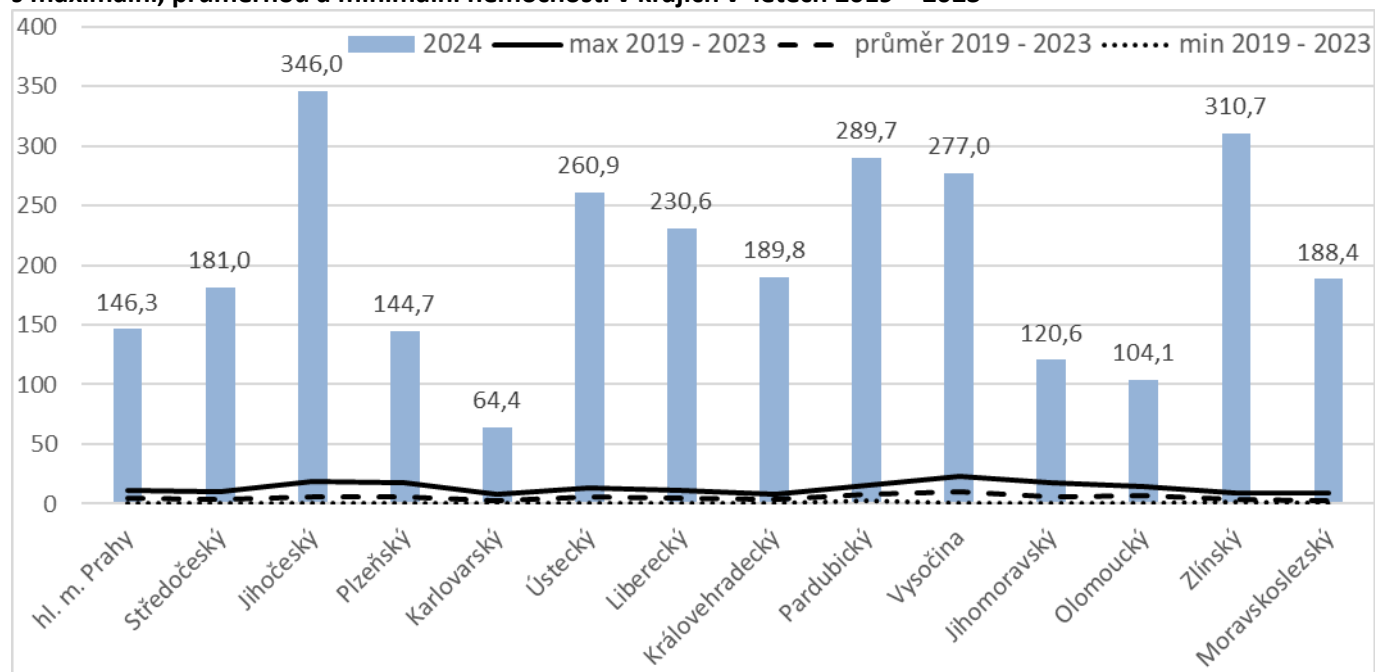
Legenda

Okresy ČR

nemocnost na 100tisíc obyvatel (do 25. k. t.)



Graf č. 5 – Pertuse, ČR nemocnost na 100 tis obyvatel v jednotlivých krajích v roce 2024* v porovnání s maximální, průměrnou a minimální nemocností v krajích v letech 2019 – 2023



Hospitalizace u pacientů s pertusí

- V tomto roce* bylo hospitalizováno 2,3 % osob ze všech hlášených případů;
- Z celkového počtu 295 dětí hlášených s onemocněním pertusí ve věku do 1 roku života bylo hospitalizováno 138 dětí (46,8 %); tabulka č. 2 a 3

Poznámka: Léčení pertuse u nejmenších dětí by vzhledem k možným závažným komplikacím onemocnění a jejich rychlému nástupu mělo vždy probíhat pod odborným dohledem ve specializovaném zdravotnickém zařízení.

Tabulka č. 2 – Pertuse, ČR, počty a procenta hospitalizovaných pacientů z celkového počtu onemocnění, 2024*

věková skupina	počet případů	počet hospitalizovaných	% hospitalizovaných
0	314	146	46,5
1 - 4	940	29	3,1
5 - 9	1303	14	1,1
10 - 14	3375	20	0,6
15 - 19	5599	49	0,9
20 - 24	626	4	0,6
25 - 34	1268	32	2,5
35 - 44	2089	27	1,3
45 - 54	2942	39	1,3
55 - 64	1229	25	2,0
65 - 74	1026	37	3,6
75+	540	52	9,6
CELKEM	21251	474	2,2

Tabulka č. 3 – Pertuse, ČR, počet hospitalizovaných dětí do 1 roku věku v roce 2024*

věk	počet případů	z toho hospitalizovaných
0 m	28	27
1 m	43	34
2 m	46	29
3 m	45	23
4 m	32	10
5 m	19	6
6 m	23	5
7 m	15	2
8 m	16	2
9 m	20	1
10 m	15	6
11 m	12	1
CELKEM	314	146

Úmrtí na pertusi

Ve 25. kalendářním týdnu nebylo nahlášeno žádné další úmrtí; celkem bylo v roce *2024 hlášeno celkem 6 úmrtí;

- žena, 71 let, kraj Moravskoslezský, první příznaky 26. 4. 2024, hospitalizována 27. 4., rozvoj srdečního selhání a pneumonie, datum úmrtí 4. 5. 2024;
- muž, 83 let, kraj Olomoucký, první příznaky (dušnost a kašel) 18. 4. 2024, hospitalizován 20. 4., respirační selhání, datum úmrtí 28. 4. 2024;
- žena, 79 let, kraj Středočeský, polymorbidní, bolesti na hrudi 3 týdny, hospitalizována 3. 5. 2024, kardiální šok a rozvoj multiorgánového selhání, datum úmrtí 6. 5. 2024;
- žena, věk necelý měsíc, okres Ústí nad Orlicí, současně potvrzena infekce *Streptococcus pneumoniae*, *Haemophilus influenzae*, adenovirus, datum úmrtí 30. 3. 2024, souběh stejných infekcí potvrzen i u ostatních členů početné rodiny.
- žena, 84 let, z DPS, okres Chrudim, hospitalizace 8. 3. 2024, oboustranná pneumonie s respirační insuficiencí, duální infekce s *Streptococcus pneumoniae*, datum úmrtí 14. 3. 2024;
- muž, 62 let, okres Náchod., datum úmrtí 10. 2. 2024;

Poznámka: Osoby s chronickým onemocněním a senioři jsou křehčí a náchylnější k infekcím obecně, vzhledem k oslabení jejich imunitního systému; měly by zvážit očkování nebo by jim jejich ošetřující lékař měl doporučit očkování proti vybraným onemocněním, zejména pokud jsou tyto osoby institucionalizovány.

Očkování a proočkovanost

- z celkového počtu 21 251 případů hlášených v roce 2024*, bylo podle údajů v ISIN **15 905 osob očkováno, 1 598 osob neočkováno** a u 3 748 osob informace o očkování chybí;

Poznámka I.: informace o očkování v této podobě neumožňuje rozlišit, zda nemocná osoba byla plně očkována ani jak dlouho po očkování onemocněla.

Poznámka II.: vzhledem k nízkému počtu hospitalizovaných osob s pertusí lze předpokládat, že onemocnění u většiny osob nemá závažný průběh. To odpovídá i závěrům z mnoha studií, že v dobře proočkované populaci probíhá případné onemocnění většinou s mírným průběhem.

Pertuse u cizinců

- nepatrné procento osob má údaj o uprchlictví či importu;
- v kolonce uprchlík 29x Ukrajina;
- v kolonce import 37x (import = onemocnění bylo přivezeno českými občany ze zahraničí, z dovolené nebo služebního pobytu).

Poznámka: s nastávající dobou dovolených je pravděpodobné, že se počet importovaných onemocnění bude zvyšovat, i vzhledem k tomu, že pertuse koluje i v dalších zemích EU i mimo EU.

Laboratorní vyšetření

Většina hlášených případů pertuse, 68,7 %, byla diagnostikována přímým průkazem, metodou PCR

Poznámka:

Všechna uvedená data jsou průběžná a mohou být upravována a případně dohlašována či stornována, čísla se tedy v průběhu jednotlivých hlášení mohou měnit.

* informace platné k datu uvedenému v nadpise

Zdroj dat: ISIN, ČSÚ

Zpracoval: SZÚ, Oddělení epidemiologie infekčních nemocí CEM a Oddělení biostatistiky