



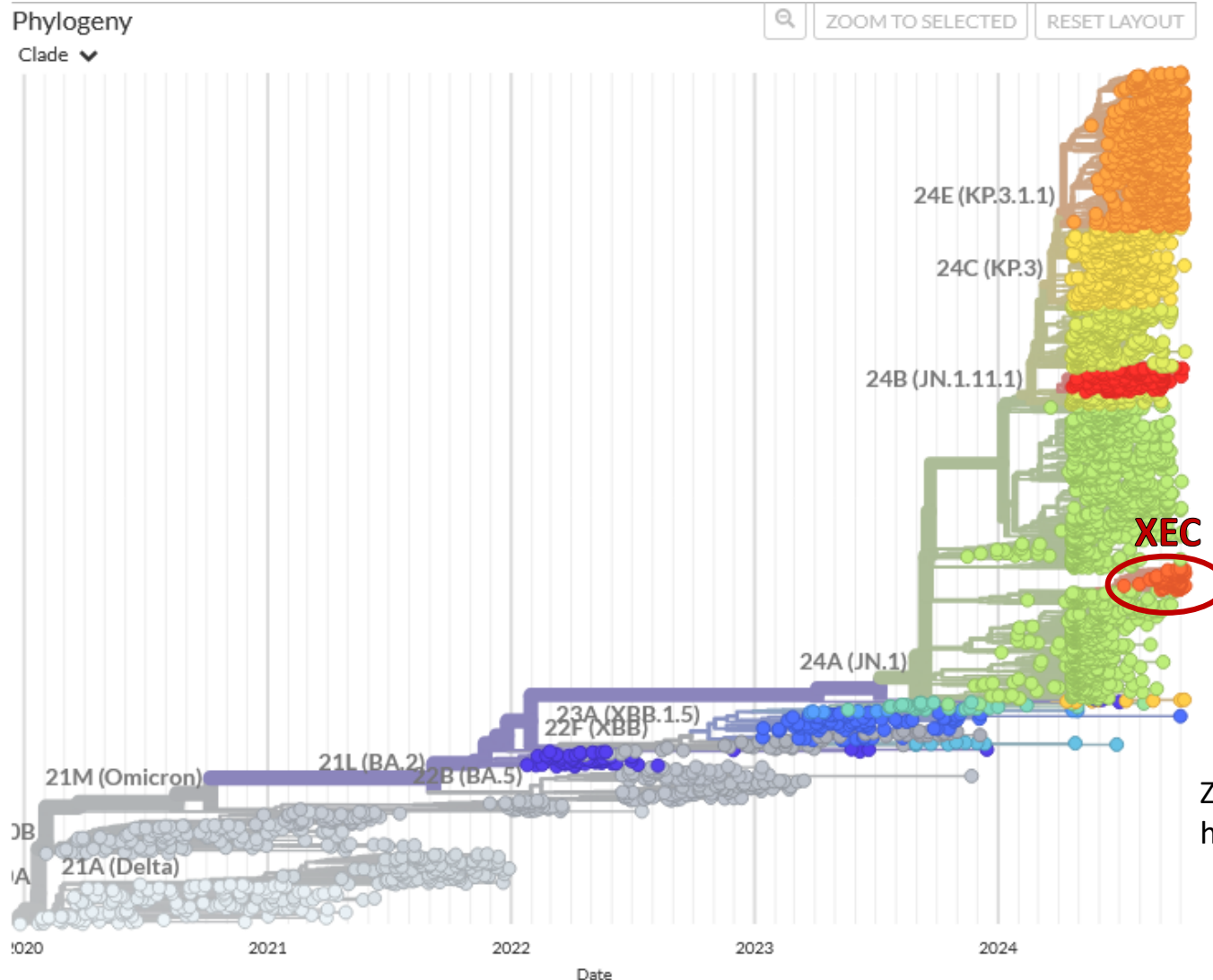
Zpráva NRL ke dni 21. 10. 2024

SARS-CoV-2: mikrobiologická situace v ČR, chřipka – situace v ČR a Evropě
NRL pro chřipku a nechřipková respirační virová onemocnění

Obsah:

SARS-CoV-2 evropská a česká sekvenační data, aktuální situace	Strana 2 – 3
SARS-CoV-2 v ČR k 21. 10. 2024	Strana 4
ARI/ILI –virologická surveillance v Evropě v 41. KT	Strana 5
ARI/ILI –virologická surveillance v ČR ve 41. a 42. KT (předběžná data)	Strana 6 - 7
Aktuální sdělení – A/H5N1 v USA	Strana 8
Závěr: ARI/ILI v Evropě 41. KT a v ČR 42. KT	Strana 9

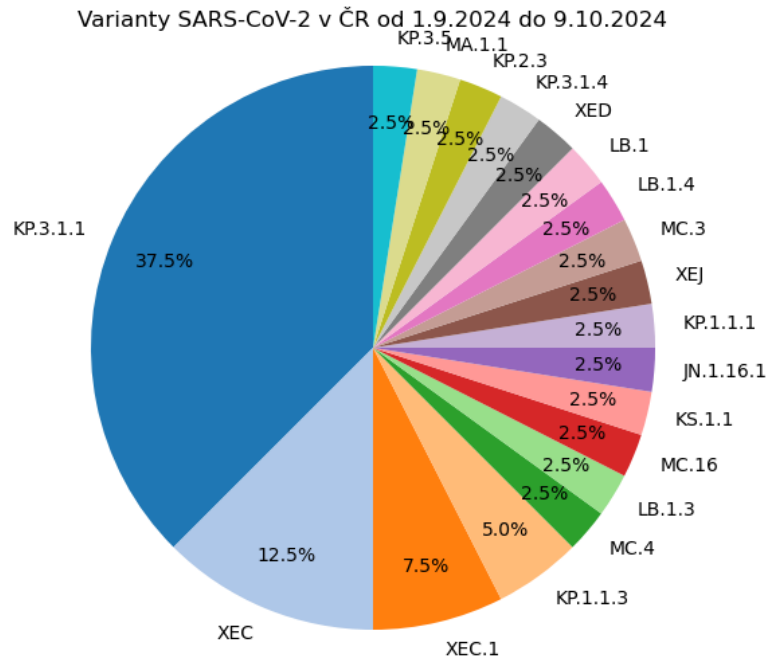
Genomická epidemiologie SARS-CoV-2 v Evropě za posledních 6 měsíců



Zdroj: <https://cov-spectrum.org/explore/Europe/AllSamples/Past6M>
<https://nextstrain.org/ncov/gisaid/europe/6m>




- Detekce varianty **XEC** velmi pomalu stoupá, stále však dominuje varianta KP.3.1.1
- XEC je rekombinantou variant KS.1.1 a KP.3.3
- Ve spojení s touto variantou zatím nejsou hlášeny netypické klinické příznaky

Zastoupení variant v ČR od 1. 9. – 9. 10. 2024
Celkem 40 WGS (výsledky z NRL)

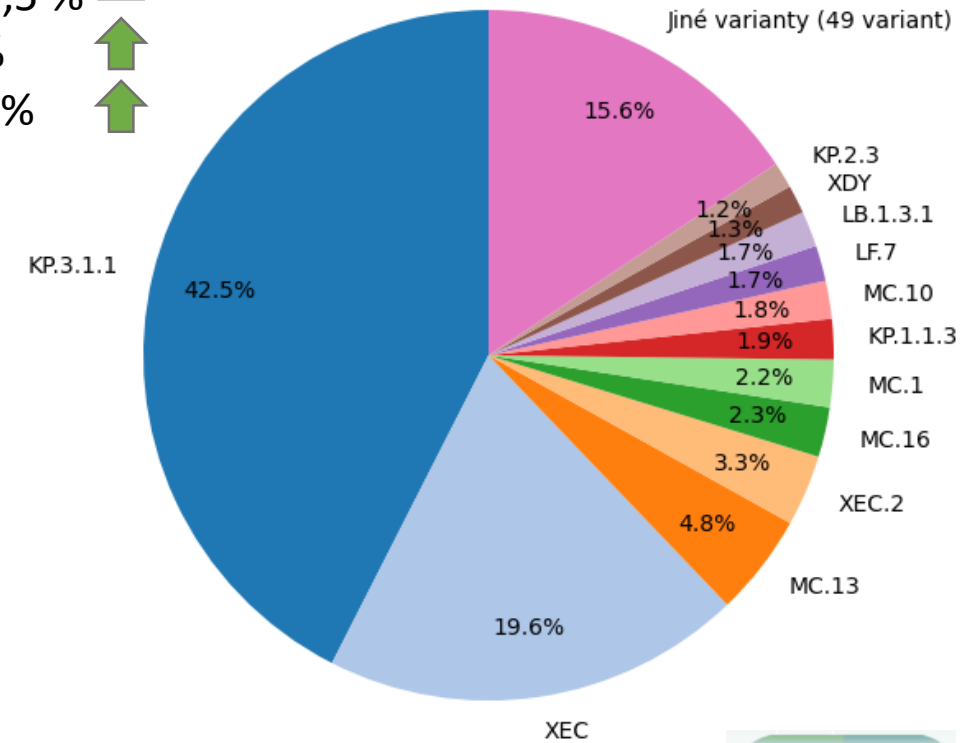


Nejčtenější varianty v Evropě od 1. 10. - 15. 10. 2024
Celkem 901 WGS

Dominující varianty

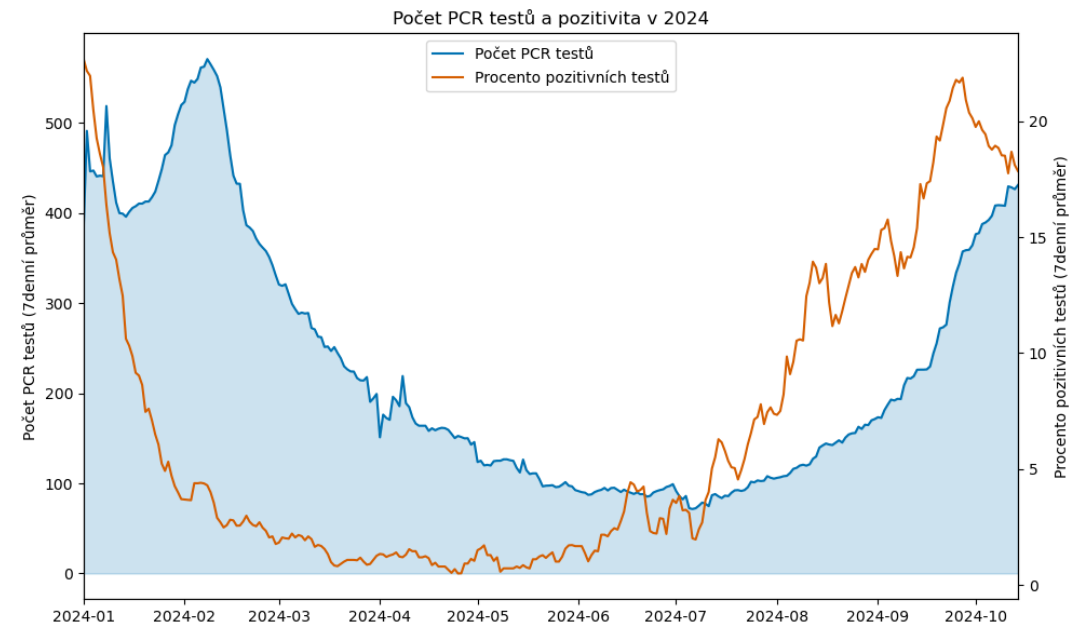
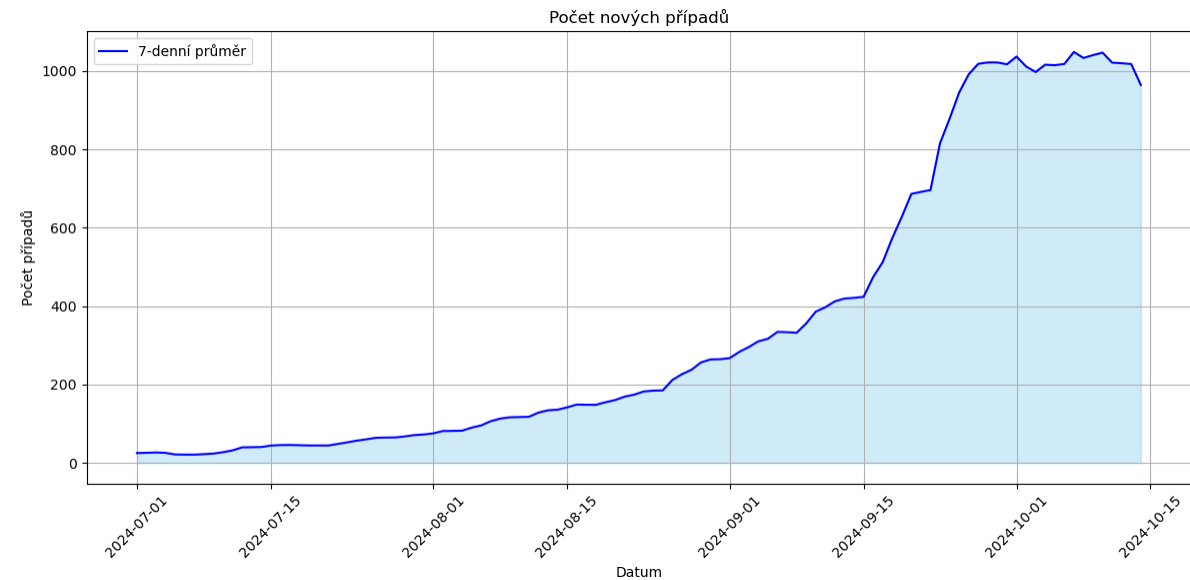
- KP.3.1.1 – 42,5 % 
- XEC – 19,6 % 
- MC.16 – 4,8 % 

Varianty SARS-CoV-2 v Evropě od 1.10.2024



- Od léta počet nových případů COVID-19 postupně narůstal.
- Od poloviny září již počet případů onemocnění neroste a postupně klesá.

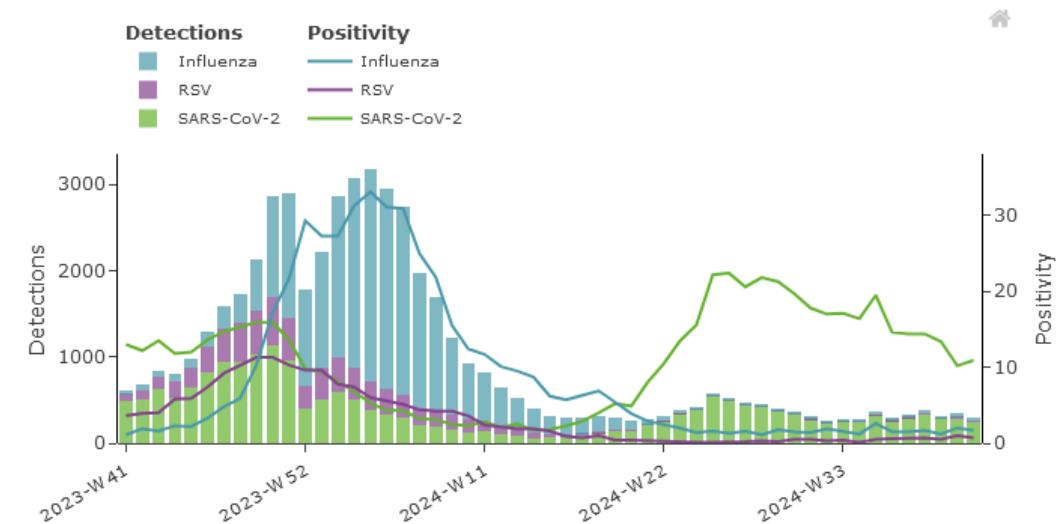
- Procento pozitivních PCR testů na SARS-CoV-2 v současnosti klesá při rostoucím počtu PCR testů.



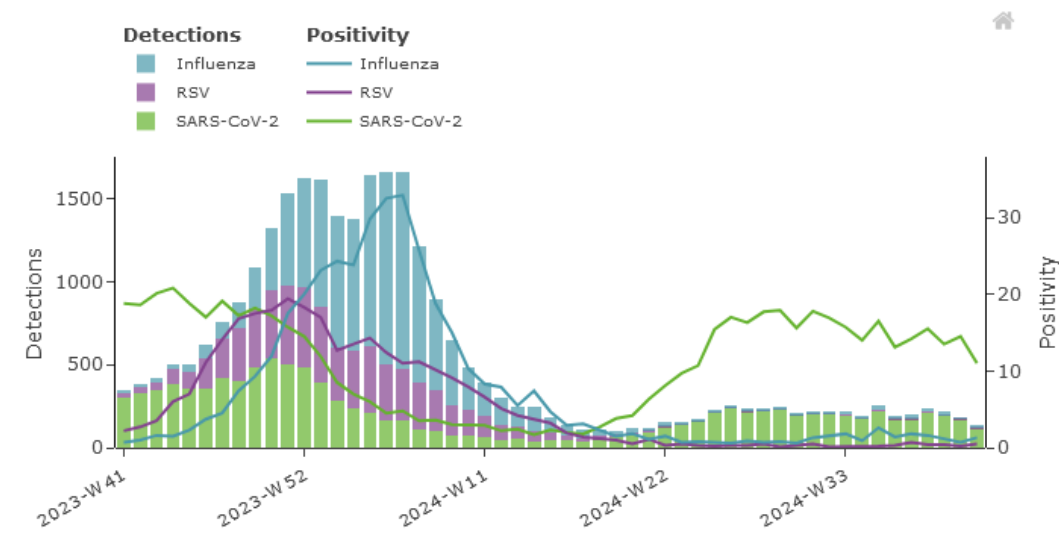
- Počet pacientů s respiračním onemocněním zůstává pro tuto roční dobu na očekávané nízké úrovni.
- Aktivita SARS-CoV-2 v primární péči a nemocnicích na úrovni EU/EHP nadále klesá, přičemž míra positivity je nižší než v roce 2023 v tomto ročním období.
- Aktivita sezónní chřipky zůstává stabilní na nízké úrovni v zemích EU/EHP.
- V rámci ARI/ILI virologické sentinelové surveillance jednoznačně dominovaly detekce SARS-CoV-2, a to 14 % (8,6 – 20 %).
- V sentinelové surveillance se pozitivita testů od minulého týdne změnila z 10 % na 11 %.
- Z 18 hlásících zemí, tři hlásí nízkou intenzitu chřipky. Jedenáct zemí hlásí sporadické rozšíření chřipky.
- Z detekovaných virů chřipky (n=14) se jednalo o viry chřipky typu A (100 %), subtypováno bylo 5 z nich: 2 jako A(H3) a 3 jako A(H1)pdm09.
- Podíl RSV v sentinelové surveillance byl <1 % se stabilním trendem velmi nízké cirkulace viru.

Zdroj: <https://erviss.org/>

Primary care sentinel testing



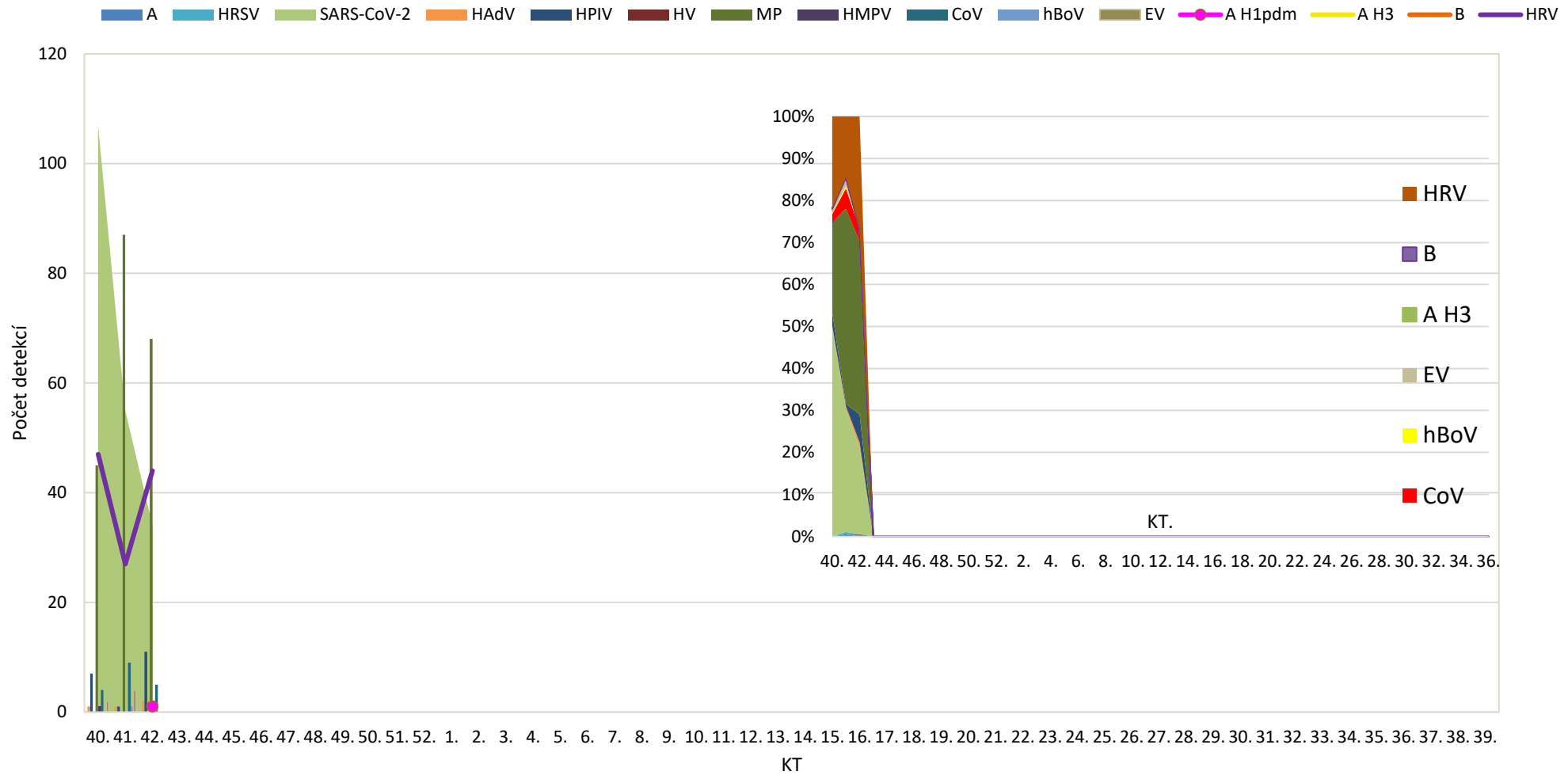
Secondary care sentinel testing



- V kumulované sentinelové i nonsentinelové surveillanci jsou aktuálně nejčastěji detekovány *Mycoplasma pneumoniae*, rhinoviry a SARS-CoV-2.
- *Mycoplasma pneumoniae* představuje téměř 40 % (68/171) všech pozitivních surveillancí vzorků.
- Předběžná data 42. KT ukazují mezitýdenní pokles záchytů SARS-CoV-2 z 28 % (55/195) ve 41. KT na cca 20 % (34/171) ze všech detekovaných pozitivních respiračních patogenů.
- Většina vzorků je v rámci sledovaného spektra respiračních patogenů negativních (cca 79 %).
- Byl zachycen sporadický případ onemocnění vyvolaný chřipkou A/H1pdm.

Legenda: A – Influenza A; B – Influenza B; HRSV - Respirační syncytiální virus; HAdV – Adenovirus; HPIV – Parainfluenza; HV - Herpetické viry; MP – Mycoplasma; HMPV – Metapneumovirus; CoV – Coronavirus; HRV – Rhinovirus; hBoV – Bocavirus; EV – Enterovirus; SM - Smíšená infekce

Kalendářní týden (KT)		41. KT	42. KT (neúplná data)
Detekce viru	A	1	
	A H ₁ pdm		1
	A H ₃		
	B		
	HRSV	1	
	HAdV	1	2
	HPIV	1	11
	HV		
	MP	87	68
	HMPV		
	CoV	9	5
	HRV	27	44
	hBoV	1	
	EV	4	
	SARS-CoV-2	55	34
	SM	8	6
	negativní	816	627
Celkový počet vyšetření:		1011	798



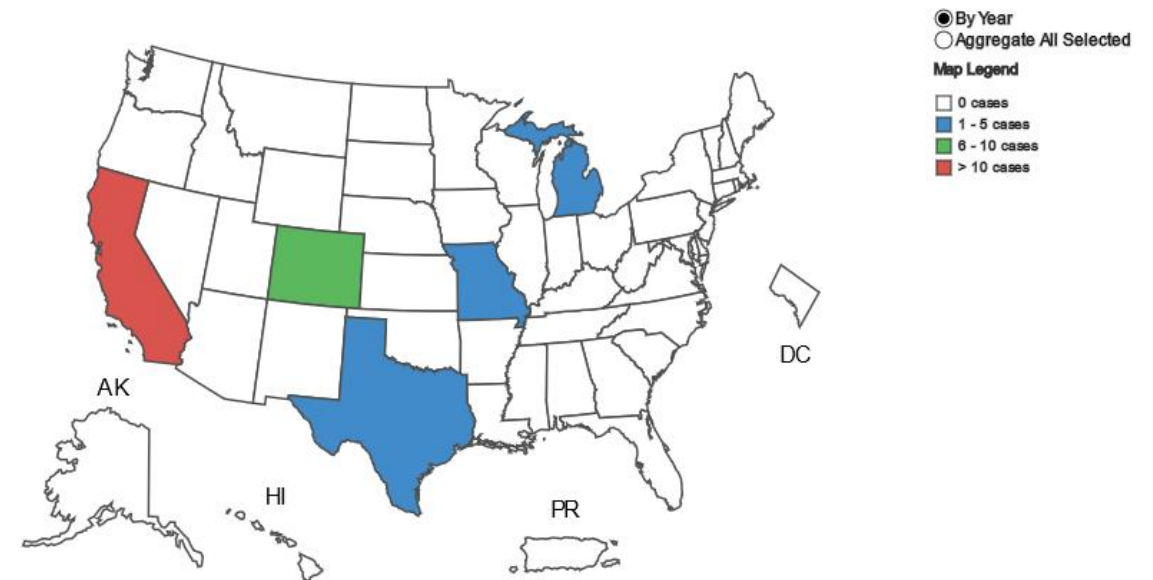
Legenda: A – Influenza A; B – Influenza B; HRSV - Respirační syncytiální virus; HAdV – Adenovirus; HPIV – Parainfluenza; HV - Herpetické viry; MP – Mycoplasma; HMPV – Metapneumovirus; CoV – Coronavirus; HRV – Rhinovirus; hBoV – Bocavirus; EV – Enterovirus; SM - Smíšená infekce

- Kalifornské ministerstvo veřejného zdraví uvádí, že v Kalifornii bylo potvrzeno celkem 13 případů ptačí chřipky u lidí. Ve všech 13 případech se jedná o osoby z Central Valley, které měly přímý kontakt s infikovaným dojným skotem.
- Počet osob infikovaných ptačí chřipkou, vystavených infikovaným kravám, i nadále dokazuje, že v Kalifornii dochází k šíření viru pouze ze zvířete na člověka.
- Na základě genomového sekvenování 3 případů kalifornské ptačí chřipky dle metodiky CDC nebyl prokázán žádný důkaz, který by naznačoval zvýšenou schopnost viru infikovat nebo šířit se mezi lidmi a rovněž nebyla prokázána snížená citlivost na antivirotika.
- U všech osob byly zaznamenány mírné příznaky, včetně zarudnutí očí nebo výtoku (konjunktivitida), a byli léčeni podle pokynů CDC. Žádná osoba nebyla hospitalizována.
- Pasterizované mléko a mléčné výrobky jsou i nadále bezpečné, protože pasterizace je plně účinná při inaktivaci viru ptačí chřipky.

<https://www.cdph.ca.gov/Programs/OPA/Pages/NR24-035.aspx>
https://gis.cdc.gov/grasp/fluview/Novel_Influenza.html



Cases By State, 2024, H5 (H5)



- CDC i nadále hodnotí riziko nákazy ptačí chřipkou pro běžnou populaci USA jako velmi nízké.

- Ve 42. týdnu roku 2024 se nemocnost akutními respiračními infekcemi v ČR (ARI) téměř nezměnila a pohybuje se na úrovni 1323 nemocných na 100 000 obyvatel. Aktuálně se počty nemocných zvyšují u předškolních dětí, školáků a seniorů, naopak mírně klesají u adolescentů, mladých dospělých a dospělých v produktivním věku. Nejvyšší počty nemocných eviduje Jihomoravský kraj, mezi regiony však nejsou významné rozdíly.
- U chřipce podobných onemocnění (ILI) počty nemocných mírně klesly (o necelých 5 %), přičemž počty nemocných se zvyšují zejména u školáků a předškoláků a klesají u dospělých.

SARS-CoV-2 Evropa, ARI/ILI WHO, EU/EHP ve 41. KT:

- Počet pacientů s respiračním onemocněním zůstává pro tuto roční dobu na očekávané úrovni.
- V rámci ARI/ILI virologické sentinelové surveillace jednoznačně dominovaly detekce SARS-CoV-2, a to 14 % (6,4–24 %) a přestože aktivita SARS-CoV-2 zůstává v zemích EU/EHP zvýšená, tak od července počet onemocnění covid-19 postupně klesá. Dominující variantou byla KP.3.1.1 – 42,5 % (data z období 1. 10. – 15. 10. 2024)
- Aktivita sezónní chřipky zůstává stabilní na nízké úrovni téměř ve všech zemích EU/EHP, z detekovaných virů chřipky (n=14) se jednalo hlavně viry chřipky typu A (100 %), subtypováno bylo 5 z nich: 2 jako A(H3) a 3 jako A(H1)pdm09.

ARI/ILI v ČR ve 42. KT (předběžná virologická data):

- V kumulované sentinelové i nonsentinelové surveillanci jsou aktuálně nejčastěji detekovány *Mycoplasma pneumoniae*, rinoviry a SARS-CoV-2 .
- Detekce *Mycoplasma pneumoniae* představuje téměř 40 % (68/171) všech pozitivních surveillančních vzorků.
- Předběžná data 42. KT ukazují mezitýdenní pokles zachytů SARS-CoV-2 ze všech pozitivních detekovaných respiračních patogenů z 28 % ve 41. KT na 20 % (34/171).
- Byl zachycen 1 sporadický případ viru chřipky typu A/H1pdm.